

Enquête sur l'évolution des rythmes scolaires à Grésy-sur-Aix

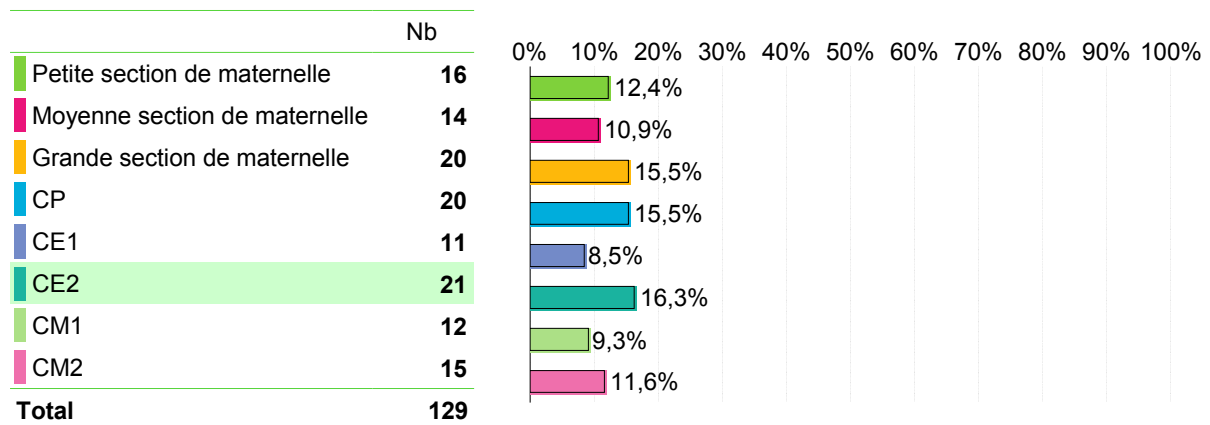
91 Foyers ont pris position dans cette enquête entre le lundi 27 et le mardi 5 décembre 2017

C'est l'expérience de 132 enfants scolarisés sur les 444 au total qui a pu être partagée par les personnes interviewées.

C'est un échantillon qui représente presque un enfant sur 3.

Répartition des classes des enfants

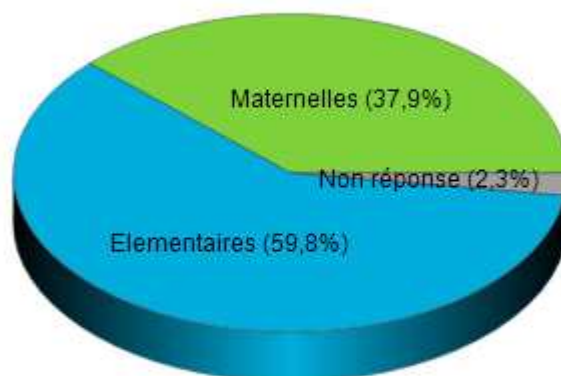
Taux de réponse : 97,7%



Type d'école

Taux de réponse : 97,7%

	Nb
Non réponse	3
Elementaires	79
Maternelles	50
Total	132



2. Bilan du système actuel

Evolution de la fatigue de l'enfant depuis la mise en place de la réforme

Taux de réponse : **97,5%**
 Moyenne = **1,69** Médiane = **2,00** Ecart-type = **0,54**
 Min = **1,00** Max = **3,00**

	Nb
Non	27
Oui, il est plus fatigué	47
Oui, il est moins fatigué	3
Total	77

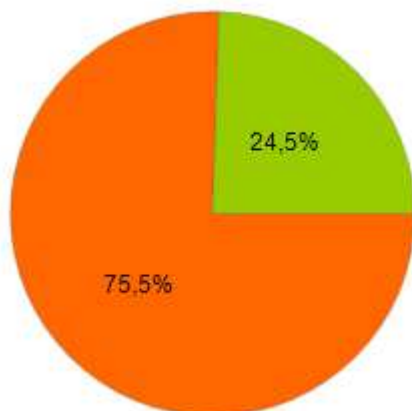


Les enfants ayant connu la transition de rythmes scolaires sont **majoritairement ressentis comme plus fatigués**

Etat de fatigue des enfants n'ayant pas connu la réforme (principalement maternelle)

Taux de réponse : **98,0%**
 Moyenne = **1,24** Médiane = **1,00** Ecart-type = **0,43**
 Min = **1,00** Max = **2,00**

	Nb
Fatigué	37
En forme	12
Total	49

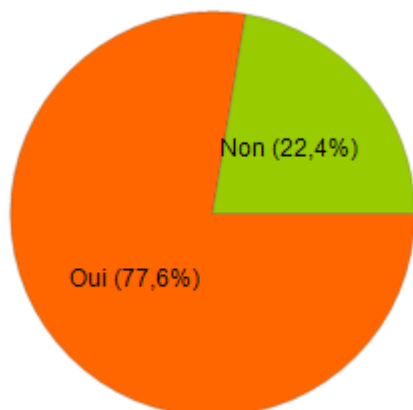


Pour les enfants qui n'ont pas connu la transition de la réforme, en maternelle, on constate **le plus souvent un état de fatigue**. (75,5% des cas) On ne peut ici bien sûr **pas faire de lien direct** avec le fait de travailler ou pas le mercredi matin. (la période de l'année peut aussi être en cause, ou l'exposition à des périodes de collectivité prolongées, etc...)

L'enfant distingue-t-il les différents temps...

Taux de réponse : **96,9%**

	Nb
Oui	97
Non	28
Total	125



Distinction du temps scolaire et niveau

	Oui	Non
Elementaires	68	9
Maternelles	29	19

La relation est très significative. Des modalités ont été regroupées. Les éléments sur (sous) représentés sont coloriés.

On constate que ce sont surtout les **maternelles** qui ont des **difficultés à faire la distinction** entre les différents temps d'activité qui leurs sont proposés.

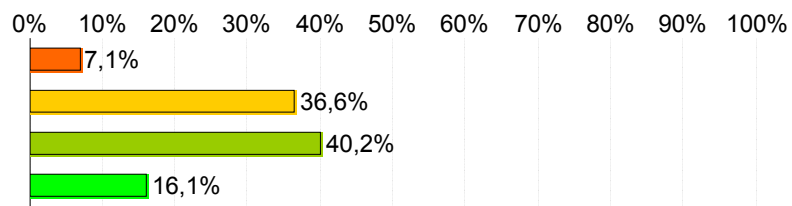
Evaluation du bénéfice apporté par la découverte proposée pendant les TAP

Taux de réponse : **86,8%**

Moyenne = **2,65** Médiane = **3,00** Ecart-type = **0,84**

Min = **1,00** Max = **4,00**

	Nb
Pas du tout bénéfique	8
Pas vraiment bénéfique	41
Plutôt bénéfique	45
Très bénéfique	18
Total	112



De prime abord, le bénéfice apporté par les activités en TAP n'est pas flagrant avec des résultats positifs mais de peu (56,3%)

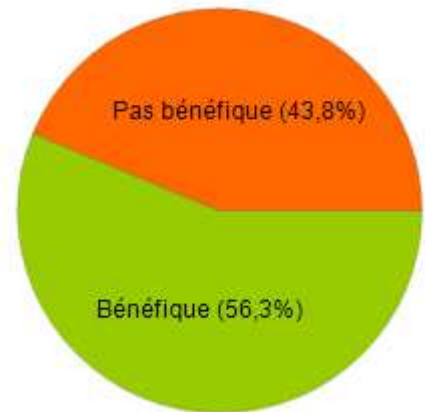
Evaluation du bénéfice apporté par la découverte proposée pendant les tap : TENDANCES

Taux de réponse : **86,8%**

Moyenne = **2,65** Médiane = **3,00** Ecart-type = **0,84**

Min = **1,00** Max = **4,00**

	Nb
Bénéfique	63
Pas bénéfique	49
Total	112



Découverte TAP Enfant 1, Enfant1

	Bénéfique		Pas bénéfique	
	N	% cit.	N	% cit.
Elementaires	50	67,6%	24	32,4%
Maternelles	13	34,2%	25	65,8%

La relation est très significative.

Des modalités ont été regroupées Les éléments sur (sous) représentés sont coloriés.

En se penchant plus précisément sur ces éléments on constate que c'est en maternelle que cette découverte apporte le moins (la différence est la plus fréquente sur les grandes section, malgré un recours à des intervenants extérieurs).

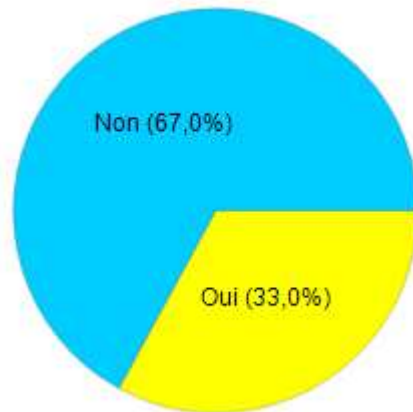
En élémentaire l'apport est nettement plus important (65,8% de bénéfique).

3. Conséquences d'un éventuel retour à 4 jours

Si les rythmes passent à une semaine de 4 jours, votre ou vos enfants seront-ils quand même levés à la même heure que les jours d'école le mercredi matin ?

Taux de réponse : **96,7%**

	Nb
Oui	29
Non	59
Total	88



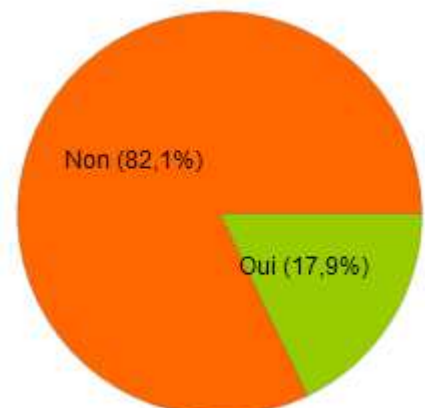
A Grésy ce sont 67% des enfants qui ont la chance de ne pas avoir à se réveiller le mercredi s'il n'y a pas d'école...

Si il doit se lever quand même, pensez-vous qu'il sera malgré tout moins fatigué que par une matinée d'école ?

Taux de réponse : **96,6%**

82,1% des parents pensent que la fatigue d'une matinée de garderie est la même que celle d'une matinée d'école

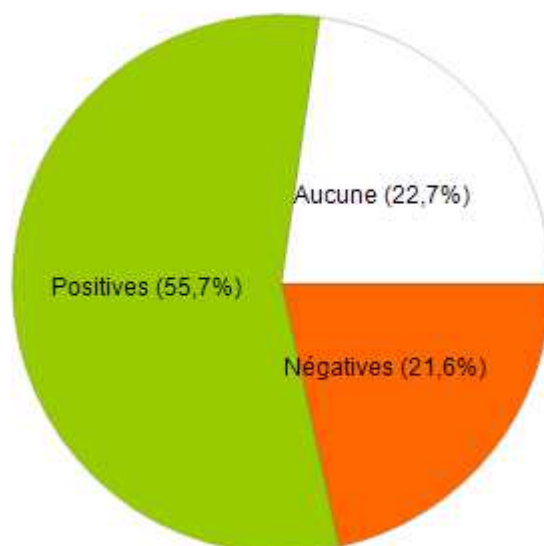
	Nb
Oui	5
Non	23
Total	28



Quelles seraient les conséquences d'un passage à 4 jours par semaine sur l'organisation familiale ?

Taux de réponse : **96,7%**

	Nb
Négatives	19
Positives	49
Aucune	20
Total	88



Des conséquences plutôt positives sur l'organisation de la famille.

21,6% des familles vivraient négativement un retour à l'ancien système

Pour 77% des familles ayant répondu un changement n'aurait aucune conséquence ou des conséquences positives...

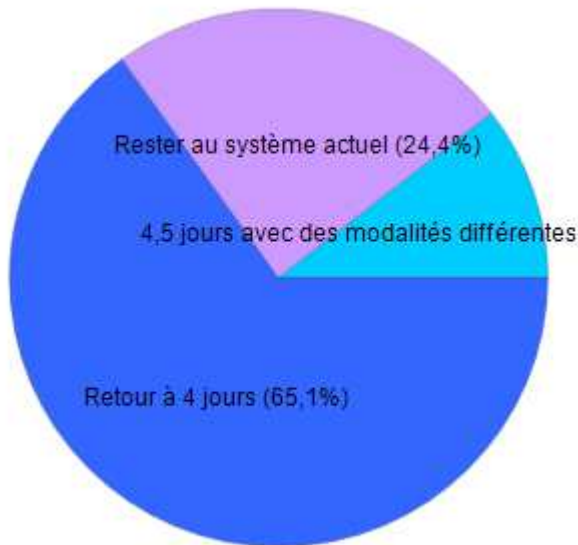
4. Pour conclure

Les parents ont été pour finir invités à donner leur souhait d'organisation pour la rentrée 2018, sous réserve de faisabilité

Taux de réponse : **94,5%**

	Nb	% obs.
Retour à 4 jours	56	65,1%
Rester au système actuel	21	24,4%
4,5 jours avec des modalités différentes	9	10,5%
Total	86	100,0%

C'est donc un retour à 4 jours qui est plébiscité par les parents et ce, quelle que soit la classe de l'enfant, à hauteur de 65%



	Retour à 4 jours	Rester au système actuel	4,5 jours avec des modalités différentes
Elementaires	31	13	6
Maternelles	24	8	3

La relation n'est pas significative.
Des modalités ont été regroupées

Elementaires	62%	26%	12%
Maternelles	68,6%	22,9%	

Pour conclure, on constate qu'il y a **deux poids et deux mesures dans la manière dont peut être vécue cette réforme:**

>> Les maternelles semblent subir d'avantage la fatigue et à la fois bénéficier le moins des activités mises en place. Ce sont également eux qui font le moins la différence entre les temps scolaires et d'activité.

>> Pour ce qui est des enfants inscrits en élémentaire, il apprécie globalement d'avantage les bénéfices des activités qui leur sont proposées.

Plus globalement, une grande part des jeunes grésyliens a la chance de pouvoir profiter de repos sur un jour comme le mercredi et un retour à 4 jour aurait plutôt des conséquences positives sur l'organisation des familles.

Paradoxalement, c'est sans distinction de niveau que les familles préfèrent un retour à une semaine de 4 jours.