

# Le GRÉSY'lien

e magazine d'information de Grésy-sur-Aix / Mars 2025

GRÉSY-SUR-AIX, BIEN PLUS QU'UNE VILLE



## Le Grésy de demain :

On fait le point sur le mandat avec le Maire. p.10



Restons encore plus en contact grâce à Illiwap ! p.24

## Jeunes à Grésy :

Séverine, « nouvelle » directrice de l'ACEJ. p.6

## Grésy en vert :

Le Parc de la Mairie séduit déjà ! p.9

## C'est quoi ce chantier ?

Réaménagement et sécurisation de la rue de la Gare. p.14





Florian MAITRE

Maire de Grésy-sur-Aix

Conseiller Départemental de la Savoie

f florian.maitre.12

## SOMMAIRE

- p.3 BIEN VIVRE ENSEMBLE
  - Mutuelle EntreNous
- p.4 ÉTAT CIVIL
- p.6 JEUNES À GRÉSY
  - p.6 Séverine, « nouvelle » directrice de l'ACEJ
  - p.7 Sécurité routière à l'école maternelle
  - p.8 Du côté de l'école élémentaire
- p.9 GRÉSY EN VERT
  - Le Parc de la Mairie séduit déjà !
- p.10 LE GRÉSY DE DEMAIN
  - 5 ans d'action au service des Grésyliennes et Grésyliens : on fait le point avec le Maire, Florian MAITRE.
- p.14 C'EST QUOI CE CHANTIER ?
  - p.14 Réaménagement et sécurisation de la rue de la Gare
  - p.15 Véloroute des 5 lacs
  - p.16 L'Esquisse en images
- p.17 CULTURE
  - Une médiathèque à votre image.
- p.19 TÊTE D'AFFICHE
  - Plus de 450 personnes à la cérémonie des vœux du Maire à L'Esquisse !
- p.21 ÇA S'EST PASSÉ À GRÉSY
  - Les grands moments de ces derniers mois !

# NON À LA FERMETURE AU PUBLIC DU CENTRE DE TRI POSTAL !

« Chères Grésyliennes, chers Grésyliens,

Fin 2024, nous apprenions la fermeture de l'accueil du grand public du centre de tri de La Poste situé Rue Saint Eloi à Grésy-sur-Aix. **Cette fermeture est décidée de manière unilatérale et sans prévenance mais surtout, sans argumentation et en totale contradiction avec les engagements d'alors de La Poste.**

En effet, contrairement à leurs obligations réglementaires, jamais la Commune n'a été prévenue en amont de cette décision, nous plaçant devant le fait accompli. Sans argumentation car le centre de tri existe toujours. L'accueil des professionnels aussi. Le personnel et surtout l'organisation interne existe donc encore. Alors, pourquoi fermer l'accueil du public ? La prise en charge des particuliers n'a jamais dégradé la qualité du service aux professionnels jusqu'alors. En 2017 déjà, la Commune a subi une forte dégradation du service postal par la fermeture du bureau de La Poste situé Place Paulette Besson. Après plusieurs mois de dialogue, la Poste s'était engagée à transférer ce bureau de manière définitive au centre de tri postal rue Saint-Eloi.

**Rien ne va donc. Ni sur le fond, ni sur la forme.**

Dans un contexte global où les services publics s'éloignent et se dématérialisent de plus en plus, et alors que la Commune ne cesse de se battre pour les maintenir, renforcer et développer, le maintien de cet accueil nous semble primordial. Rappelons tout de même que La Poste assure, par la loi et à la demande de l'État, des missions de service public.

**Pour toutes ces raisons, le Conseil municipal de Grésy-sur-Aix a adopté à l'unanimité le 13 décembre un vœu réclamant la réouverture de l'accueil du grand public.**

De plus, et à notre demande, une réunion s'est déroulée avec les représentants territoriaux de La Poste le 10 février. Réunion infructueuse puisque pour eux, il ne s'agit pas d'un retrait car un point relai existe déjà. Basé sur une enseigne existante, le relai actuel ne permet pas la disponibilité d'un point dédié ni de répondre à des questions plus complexes.

**Alors, devons-nous accepter cette décision sans exprimer notre mécontentement et influencer sur ce choix ? Non et c'est pour cette raison que nous vous invitons à signer la pétition :**

1. en ligne sur [Change.org](https://change.org)  
via le QR code ci-contre

2. en physique à  
l'accueil de la Mairie



Plus nous serons nombreux à soutenir cette démarche, plus la demande de la Commune sera légitime et aura du poids.

**Nous comptons sur vous.**

*Florian Maitre*



## ENTRENOUS

### MUTUELLE SAVOYARDE DE PROXIMITÉ

**E**n novembre 2024, la Commune nouait un partenariat avec Entrenous, mutuelle savoyarde de proximité, dont le siège social est basé à Chambéry. Cet organisme à but non lucratif a pour mission de garantir à ses adhérents l'accès à une protection sociale complémentaire de qualité, pour une prise en charge optimale de leurs frais de santé. Grâce à ce partenariat, les habitants de Grésy-sur-Aix, ainsi que les personnes qui justifient d'une activité professionnelle sur la commune, pourront accéder à des offres de complémentaire santé attractives. Il s'agit d'une offre supplémentaire aux mutuelles classiques et existantes. On fait le point ensemble.

#### Pouvez-vous nous expliquer ce qu'est la mutuelle Entrenous ?

La Mutuelle Entrenous est un organisme à but non lucratif qui n'a pas vocation à générer de bénéfices. Notre modèle économique est simple : équilibrer les cotisations entre les remboursements de nos adhérents et nos frais de gestion et de structure. La particularité de la Mutuelle Entrenous est d'être un acteur 100% local.

#### Quels sont les avantages principaux de ce partenariat pour les habitants ?

L'objectif prioritaire est de favoriser l'accès, pour tous, à une complémentaire santé de qualité à un tarif très attractif tout en proposant un service de proximité avec des permanences régulières sur la commune. Réservée aux habitants et travailleurs de nos communes partenaires, cette offre permet de leur faire profiter d'une complémentaire santé de qualité, avec des cotisations avantageuses et maîtrisées dans le temps.

#### Quels sont les différents niveaux de garantie proposés ?

Sept niveaux de garantie sont proposés, permettant une prise en charge progressive et optimale de tous les frais de santé classiques avec dépassements d'honoraires (hospitalisation, Médecine généraliste et spécialiste, optique, dentaire, audiologie, cures thermales, homéopathie, ostéopathie, etc.). Ces 7 niveaux sont modulables au sein d'un même foyer et permet ainsi de proposer la cotisation la plus juste possible.

#### Quels sont les critères pour bénéficier des services de cette Mutuelle ?

Le seul critère pour bénéficier de la Mutuelle communale est d'être résidant sur la commune (résidence principale ou secondaire) et/ou de travailler sur la commune.

#### Comment votre Mutuelle s'adapte-t-elle aux besoins spécifiques des différentes catégories d'habitants (jeunes, familles, seniors, etc.) ?

Notre offre en complémentaire Santé « Mutuelle Communale » s'adapte indifféremment à tous les particuliers (de 0 à 99 ans) qu'ils soient jeunes, étudiants, en couple, célibataire, famille ou seniors, retraités, ainsi qu'à tous les travailleurs non-salariés qu'ils soient artisans, commerçants, professions libérales, agriculteurs ou encore auto-entrepreneurs. ■

#### PERMANENCES :

- tous les jeudis après-midi de 14h à 17h
- au Pôle Enfance situé au 41, place Pierre Picollet,
- rendez-vous conseillé au 09 69 39 73 38 ou à [mutuellecommunale@mutuelle-entrenous.fr](mailto:mutuellecommunale@mutuelle-entrenous.fr)





## NAISSANCES / 19

Du 1<sup>er</sup> janvier au 31 décembre 2024

SARRET June Le 12 janvier	HERAULT Agathe 10/07/2024
MUGAVERO Filippine Le 17 janvier	GAILLARD VATTANO Malo Le 29 juillet
STRAUREL Émie Le 05 février	HUILLE Capucine 19/09/2024
DUQUENNE Timéo Le 13 février	GHARMAOUI Ilyas Le 26 septembre
SARCIAT Lilim Le 21 février	VELIJA BASSO Elio Le 18 octobre
ARNONE Gianni Le 07 mars	LALLOZ Sophie Le 23 octobre
ALLOIN ULLIEL Capucine Le 26 mars	BARUZZI Emma Le 11 novembre
RENAUD Livia Le 03 avril	OLMISI RACHEL Nélia Le 22 novembre
TACCHI Émilie Le 22 mai	OUALI Meryem Le 23 décembre
GILLET-DUCHER Noah Le 24 juin	



## MARIAGES / 27

Du 1<sup>er</sup> janvier au 31 décembre 2024

BAL Rémy & DELAUNAY Monique Le 3 janvier
MORGENTHALER Aristide & STURTZER Carolyne Le 23 février
BONVALET Patrick & CREMINON Emmanuelle Le 15 mars
SOULIÉ Bernard & PEIGNON Martine Le 22 mars
BULLY Julien & CAVÉ Géraldine Le 30 mars
MERCKLEN Luc & HANNAUER Céline Le 30 mars
CHAPAND Cédric & RINALDI Alexandra Le 20 avril
VIAL Terence & LEHOUSSE Orane Le 11 mai
DOMEIGNOZ Quentin & LE CREN Margaux Le 11 mai



## DÉCÈS / 24

Du 1<sup>er</sup> janvier au 31 décembre 2024

Marc MOREL, Le 18 janvier	Michelle ROUSSEAU, épouse LALU Le 13 mai	Bérangère FEGE, épouse SALAVIN Le 2 octobre
Jacqueline GORGUET, épouse CARRARA Le 31 janvier	André SUAVET Le 25 mai	Simone BURNAZ, épouse ROUPIOZ Le 06 octobre
Nicole ROUSSE, épouse DEPOISIER Le 6 février	Monique AUTRAN, épouse BOULAY Le 28 mai	Antonio SOBREIRA CARREIRA Le 4 octobre
Véronique RINGEVAL Le 16 février	Henri BRETON Le 13 juillet	François REY Le 10 novembre
Lucien CHARRIER Le 16 février	Geneviève GUILLIOT, épouse MOACHON Le 23 juillet	Véronique FREYRE Le 29 novembre
Jean-Noël PALMIERI Le 3 mars	Daniel GONTHIER Le 31 août	Rémy CURTELIN Le 29 novembre
Yvette BELLENGER, épouse RAMECOURT Le 9 avril	Marcel COLLET Le 18 septembre	Salvatore CHIRUMBOLO Le 29 novembre
Yvette VERNOUX, épouse MATTUZZI Le 24 avril	Jacqueline BONMARIN, épouse SCHOEB Le 01 octobre	Jean-Paul HUILLIER Le 13 décembre
		Simone BOGEY Le 16 décembre





SÉVERINE,

## « NOUVELLE » DIRECTRICE GÉNÉRALE DE L'ACEJ !



**L'**Association de Communes Enfance Jeunesse (ACEJ), association qui gère depuis plus de 20 ans la politique enfance jeunesse familles pour les 8 communes de son territoire, a vécu un important changement dans son personnel de direction depuis octobre 2024.

Julien, co-directeur administratif et financier, à l'ACEJ depuis février 2006, quittera l'association fin avril 2025 pour voguer vers de nouvelles aventures et se rapprocher de son domicile en Isère. Séverine, co-directrice pédagogique et technique, à l'ACEJ depuis 2004, a pris la direction de l'association depuis novembre 2024, aux côtés des bénévoles. Ces deux piliers de l'association ont joué le jeu de l'interview croisée pour expliquer cet important mouvement de personnel au sein de l'association.

**Séverine : « Depuis combien de temps as-tu rejoint l'ACEJ ? »**

**Julien :** « J'ai rejoint l'ACEJ en 2006. Tu étais déjà présente depuis 2 années puisque tu as été embauchée par l'association en 2004. »

**Séverine : « Comment résumerais-tu ton expérience au sein de l'ACEJ ? »**

**Julien :** « Ce fut un travail épanouissant, enrichissant et très motivant car nous avons toujours été en phase de développement.

En 2006, nous étions les deux seuls salariés, pour un budget de 65 000 € annuel, pour le compte de 6 communes. Quasi 20 ans tard, l'ACJ (Association Cantonale Jeunesse jusqu'en 2009) devenue l'ACEJ comptabilise pour l'année 2024 pas moins de 30 salariés permanents, 78 animateurs vacataires à l'année pour un budget proche de 1 500 000 €, pour le compte de 8 communes après l'arrivée en 2018 de Mouxy et La Biolle en 2023 !

Après avoir développé le secteur jeunesse jusqu'en 2009, nous avons développé le secteur enfance en 2010, puis le secteur familles notamment depuis 2021 avec l'agrément Espace de Vie Sociale. L'ACEJ devenait officiellement Structure Information Jeunesse (SIJ) en 2022, pour compléter sa « palette de services » pour toute la population du territoire.

**Que de chemin parcouru auprès des élus, familles et partenaires de notre territoire ! »**



**Julien : « Séverine, peux-tu à ton tour te présenter en quelques lignes ? »**

**Séverine :** « Passionnée par l'éducation populaire et mon métier, je suis un pur produit du territoire ! Originaire de Brison-Saint-Innocent, j'ai vite pris goût à cette association que j'ai vu grandir aux côtés de toi mon binôme de toujours ! Après avoir été animatrice jeunesse, j'ai pris la responsabilité du service jeunesse, puis j'ai récupéré aussi celui de l'enfance. »

**Julien : « Un nouveau poste t'a été proposé aujourd'hui, tu nous expliques ? »**

**Séverine :** « Cela fait suite à l'annonce de ton départ après 19 ans de bons et loyaux services. Nous avons réfléchi avec les bénévoles de l'association à une réorganisation de notre personnel, afin de trouver une organisation la plus efficiente possible. Plusieurs hypothèses ont été présentées. Le choix des élus s'est porté sur une organisation à 2 têtes : Président et directeur, avec un développement des compétences et des responsabilités pour nos collaborateurs en poste. »

**Julien : « Quelles sont les missions pour lesquelles tu as le plus d'appétence ? »**

**Séverine :** « Le management des équipes, la pédagogie et les alliances éducatives. Je prends aussi beaucoup de plaisir à accompagner et soutenir les élus et bénévoles de notre territoire pour faire grandir le projet de l'association. »

**Julien : « Et qui va prendre le relais sur une partie de mes missions ? »**

**Séverine :** « Cela devrait être un « p'tit jeune de 50 ans comme toi », en la personne de **Grégory**. Originaire du nord (Lille), il est issu comme moi de l'éducation populaire. Il prendra une fonction de **coordonnateur technique enfance-jeunesse-familles**, pour gérer notamment les aspects administratifs de ton poste (dossiers techniques). Pour le reste de tes missions, elles sont réparties en interne sur notre comptable, notre secrétaire et bien évidemment sur moi. »

**Julien : « Quels sont les enjeux de l'association pour les années à venir, quelle est ta vision aujourd'hui ? »**

**Séverine :** « Après être passée par une importante phase de développement, il s'agit aujourd'hui de **trouver le juste équilibre pour continuer à proposer un accueil de qualité pour les familles de notre territoire, tout en structurant l'association, dans un contexte économique particulièrement tendu**. Un vrai travail d'équilibriste qui nécessite un engagement sans faille. L'enjeu n'est donc pas des moindres. Heureusement, je peux compter sur l'appui des bénévoles de l'association, des élus de notre territoire et de nos nombreux partenaires. »

**Julien : Joli programme ! Je vous souhaite de remporter tous ces défis dans les années à venir. Je continuerai naturellement à vous suivre de loin ... Ce n'est donc qu'un au revoir !**

**Séverine :** Bon vent « l'ancien » ! ■

## Ça parle sécurité routière à l'école maternelle.

L'association MNT73 est venue à l'école maternelle pour réaliser une animation autour de la sécurité routière. Les enfants, par l'intermédiaire de l'histoire de Zou le loup, ont été sensibilisés au port de la ceinture et au comportement à adopter en voiture. Les règles importantes ont été rappelées :

- S'asseoir à l'arrière de la voiture, dans un siège adapté ! Il est interdit de se mettre devant avant 10 ans.
- Attacher la ceinture de sécurité
- Mettre les sacs, les gourdes, les parapluies et tout autre objet dans le coffre de la voiture.
- En période hivernale, enlever sa veste, son manteau pour que la ceinture de sécurité soit bien ajustée et donc efficace.

Sinon, c'est CARTON ROUGE !

Grâce à l'histoire de Zou et au matériel utilisé, les enfants ont été très réceptifs, et ont compris l'importance de respecter les règles pour leur sécurité. Ils sont maintenant prêts à appliquer les règles dans leur vie quotidienne... et à les rappeler au reste de leur famille si besoin !

Pour poursuivre le travail autour de la sécurité routière, nous allons acquérir la mallette «Zou le loup», fabriquée par MNT73.

Nous remercions Marie Tranchet, présidente de l'association MNT73, accompagnée pour l'occasion par Sandra, pour la qualité de leur intervention et la sensibilisation de nos élèves à un sujet important.

©Emmanuelle Palumbo,  
Directrice de l'école maternelle



## Du côté de l'école élémentaire.

A l'école élémentaire, selon les classes et les périodes, les élèves participent à des actions solidaires qui montrent leur grand cœur et qui donnent tout son sens au programme d'Enseignement Civique et Moral.

Tous les CM1 et CM2 ont participé à la dictée ELA et à la course « Mets tes baskets et bats la maladie » pour changer le regard sur le handicap et faire connaître l'association ELA qui lutte contre la leucodystrophie.

La classe de CM2 de Mme Giraud s'est lancée dans un projet interculturel et solidaire original en collaborant avec une classe d'élèves malvoyants de l'école Faye Coly au Sénégal, grâce à l'association Acapiga et Daniel Halat, à l'initiative de ce beau projet. Les écoliers Grésyliens ont rédigé des contes inspirés des histoires de Charles Perrault. Ils ont ensuite été transcrits en braille pour être remis aux enfants sénégalais. Ils enregistreront une bande audio pour permettre aux élèves malvoyants d'écouter les contes. Pour faciliter la communication, les élèves de Grésy ont préparé une vidéo présentant leur commune, leur région et leur quotidien. Cette belle aventure humaine se poursuit encore.

Des élèves de CM2 ont aussi souhaité organiser à l'école la collecte de l'opération « Pièces jaunes » dans toutes les classes. L'objectif est d'aider l'accueil des enfants malades à l'hôpital et développer des moyens pour que leurs parents restent près d'eux.

Au mois de mars, toute l'école se mobilise encore une fois pour le « Petit-déjeuner de mon copain » en collectant des produits alimentaires qui seront ensuite

distribués par la Banque Alimentaire à des associations qui sont en relation avec les familles les plus démunies du département.

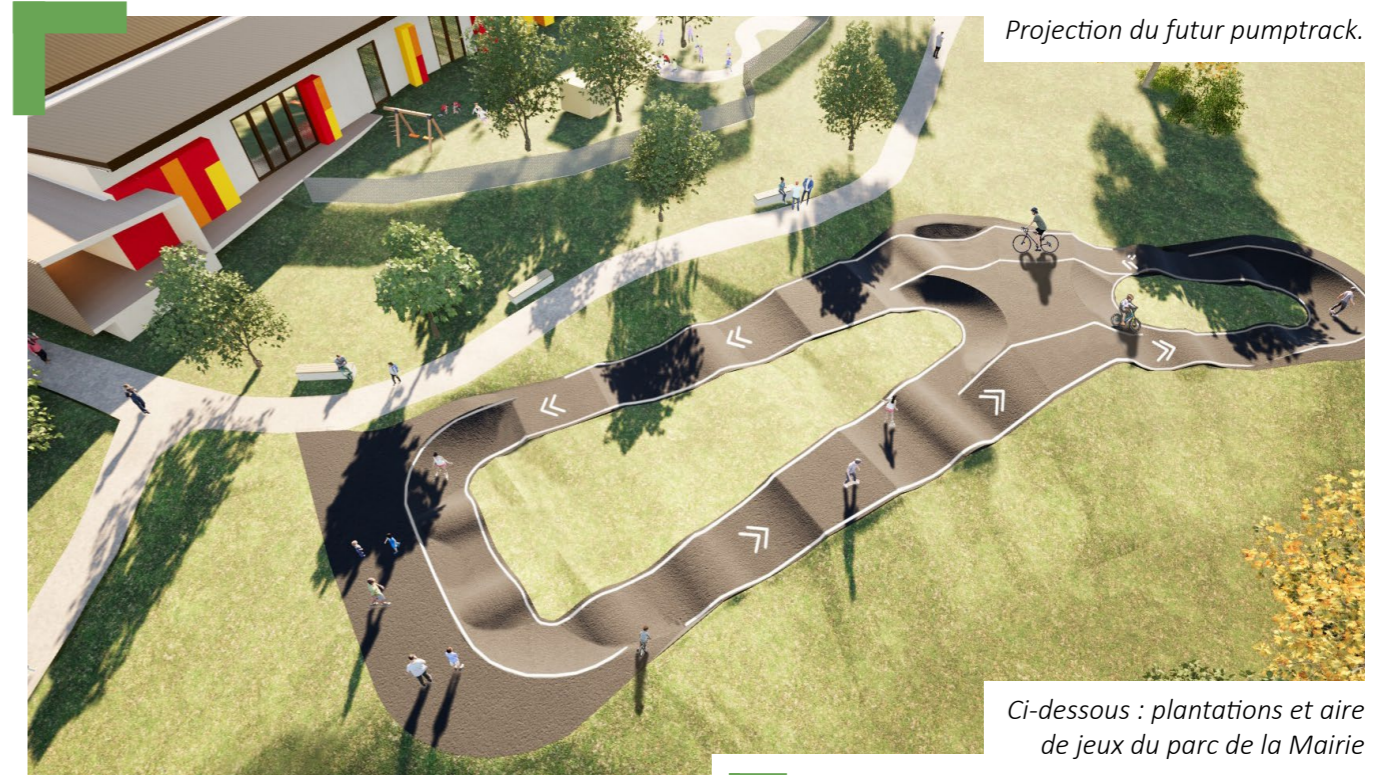
Tous les niveaux, du CP au CM2, s'engagent aussi pour le développement durable car prendre soin de la planète, c'est aussi prendre soin des autres et de soi ! Mais la solidarité à l'école, c'est surtout de nombreux gestes du quotidien à valoriser : ne pas laisser seul un camarade assis sur le banc de l'amitié, consoler un copain qui est triste, aider une copine qui s'est blessée, expliquer à quelqu'un la consigne mal comprise, jouer à plusieurs, discuter pour mieux se comprendre... BIEN VIVRE ENSEMBLE !

@Chrystelle Dal Palu,  
Directrice de l'école élémentaire



## La Mairie Recrute !

Afin de renforcer son équipe d'agents au restaurant élémentaire, la Commune recrute des agents de surveillance des enfants sur le temps méridien, de 11h15 à 13h30 les lundi, mardi, jeudi et vendredi sur les périodes scolaires. Vous serez amenés à faire l'appel des enfants dans les classes, les surveiller dans la cour de récréation et les accompagner en cas de conflits. Pour plus de renseignements, contactez la Commune à [scolarite@gresy-sur-aix.fr](mailto:scolarite@gresy-sur-aix.fr)



Projection du futur pumptrack.

Ci-dessous : plantations et aire de jeux du parc de la Mairie

## LE PARC DE LA MAIRIE

### SÉDUIT DÉJÀ !

Après plusieurs mois de travaux, la première phase des travaux du parc de la Mairie s'achèvera prochainement avec la réalisation du pumptrack. Zoom sur ce chantier !

Développé et porté par l'Instance Municipale Jeunes (IMJ) dans le cadre du budget citoyen « Vos projets pour la Savoie » mis en place par le Département, le pumptrack qui sera implanté au sein du Parc de la Mairie sortira prochainement de terre !

Les travaux de terrassement débuteront ce printemps, ce pour le plus grand plaisir des tous-petits du Pôle Enfance qui retrouveront des engins de chantier. Comment ça va se dérouler ?

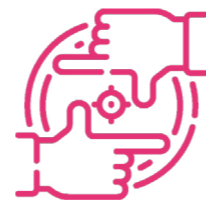
- Préparation du terrain : délimitation et bornage du site, défrichage et nettoyage de la zone, terrassement (mise à niveau du sol, création des reliefs et modelage du tracé)
- Construction du pumptrack : installation des sous-couches, modelage des bosses et virages, réalisation du revêtement, etc.
- Installation de la signalétique

Roller, trottinette, vélo, draineuse, vos enfants pourront profiter de cet équipement sportif avant cet été !





## 5 ANS D'ACTION AU SERVICE DES GRÉSYLIENNES ET GRÉSYLIENS



### ON FAIT LE POINT AVEC LE MAIRE, FLORIAN MAÎTRE.

#### Vous entamez la dernière année pleine du mandat (2020-2026), que retenir-vous de ces 5 dernières années ?

Ce mandat aura été singulier et semé d'embûches. Dès le début nous avons dû **gérer la crise sanitaire** par la réalisation de masques ou **l'ouverture du centre de vaccination**. Cela a beaucoup ébranlé l'organisation et le début de notre mandat. Sans compter, dans un second temps, la **guerre en Ukraine et ses répercussions via l'inflation ou l'explosion des coûts énergétiques**. Avec la multiplication par 3 du prix du gaz et de l'électricité, que nous assumons aujourd'hui encore, le risque s'élevait à plusieurs centaines de milliers d'€ pour notre budget. Avec élus et agents, nous avons donc fait face à ces crises extérieures tout en menant à bien nos engagements dans les temps et les budgets alloués. Et ce, **sans perdre de temps**.

#### Justement, où en êtes-vous de l'application de vos engagements pris en 2020 ?

**95% de nos engagements seront tenus d'ici 2026 et des projets, non identifiés alors, ont été réalisés.** Je pense, par exemple, au Parc de la Mairie. De même, et je le l'avoue humblement, nous avons éludé la question énergétique. Mais nous avons souhaité faire de la **crise énergétique une opportunité en accélérant notre transition**

**écologique** : remplacement en LED des candélabres et de l'éclairage des bâtiments communaux, mise en place d'un des premiers plans de sobriété de Savoie ou déploiement prochain de plus de 1300m<sup>2</sup> de panneaux photovoltaïques pour autoconsommer 40% de nos besoins d'électricité globaux. A cela s'ajoute l'éventuel réseau de chaleur. Toutes ces actions non prévues auront finalement structuré ce mandat.

#### L'aménagement du Cœur de Vie occupe une grande partie des investissements, où en sommes-nous ?

Le Cœur de vie comporte deux projets en un : la **construction de L'Esquisse** mais aussi **tous ses extérieurs à savoir le Parc de la Tour, le parvis Simone Veil et la nouvelle voirie d'accès aux futurs logements**. Ce projet représente 2/3 de nos investissements et est fortement subventionné.

Aujourd'hui, malgré le contexte, nous sommes dans les temps et le budget alloué : ce qui est un petit exploit en soi. **L'Esquisse et le parvis ouvriront leurs portes le 1er septembre et le Parc de la Tour le 1er mai. C'est donc pour bientôt !** J'en profite pour remercier les riverains qui supportent avec une grande patience les travaux.

En parallèle, la Commune a retenu le lauréat pour la création de 79 logements en accession et

Projection des futurs logements du Cœur de vie.



une résidence seniors de 29 appartements dont 4 T1 pour des étudiants qui pourront se loger en contrepartie de prestations au sein de la résidence. 50 logements OPAC viendront compléter cet ensemble. L'objectif de démarrage des travaux est pour mi 2026. **Par sa maîtrise foncière et son pilotage assumé, la Commune a imposé une qualité architecturale soignée et des prestations, notamment environnementales, qualitatives qui viendront donner du peps au secteur.**

#### Comprenez-vous celles et ceux qui considèrent que Grésy-sur-Aix s'urbanise trop ?

Oui bien entendu, c'est légitime de s'interroger sur ce point. Par son positionnement et ses services plébiscités, de nombreux habitants ont d'ores et déjà pu profiter des opportunités offertes sur la Commune pour venir s'y installer ou fonder une famille. Et ce, depuis de très nombreuses années.

Alors, aujourd'hui, devons-nous stopper l'urbanisation ? Devons-nous ériger des gardes-frontières aux limites communales ? **Non, nous ne le pouvons pas.** Et je réponds d'autant plus avec franchise et sincérité car le dire, c'est être populaire.

**Nous traversons aujourd'hui une véritable crise du logement** qui s'explique par l'attractivité de notre commune mais aussi, et surtout, par la mutation rapide des foyers (divorces, familles recomposées, familles monoparentales etc.). Au quotidien, et j'en suis persuadé, nous connaissons toutes et tous des personnes qui sont dans cette situation et qui cherchent à rester sur Grésy-sur-Aix et donc à s'y loger. Or, pour eux, c'est une véritable galère au quotidien.

Alors, **à Grésy-sur-Aix, nous assumons et faisons le choix d'un urbanisme pragmatique et maîtrisé** qui se fonde sur plusieurs piliers : freiner l'urbanisation sur nos côteaux, concentrer cette dernière à proximité des réseaux et des mobilités douces, construire de grands logements pour continuer d'accueillir les familles ou celles recomposées et étendre notre Zone Agricole Protégée qui recouvre dorénavant 41% de la surface communale.

Nous plaçons aussi l'humain au cœur de cette politique. Par deux manières :

- La première est de permettre aux jeunes de notre Commune qui y ont grandi de pouvoir y rester et y habiter. Or, avec l'augmentation du prix du foncier, c'est impossible. Nous leur proposons d'acquérir des logements à un prix inférieur de plus de 30% par rapport au prix du marché grâce au **Bail Réel Solidaire (BRS)**. Le prix du foncier est dissocié du prix d'achat du bien et est remboursé par une petite redevance mensuelle.

- La deuxième est la **pré-commercialisation sur une période de 2 à 3 mois de tous ces nouveaux logements aux Grésyliennes et Grésyliens** qui souhaitent évoluer dans leur parcours résidentiel sur leur commune de cœur.

Plus que des mots, permettez-moi de partager un exemple concret : la construction en cours de 34 logements à côté de la Mairie. Sur les 20 logements en accession, la moitié ont été achetés par des Grésyliens et sur les 14 logements en BRS, 8 l'ont été par des jeunes Grésyliens ou personnes ayant de la famille à Grésy-sur-Aix. **Un vrai succès à nos yeux.**



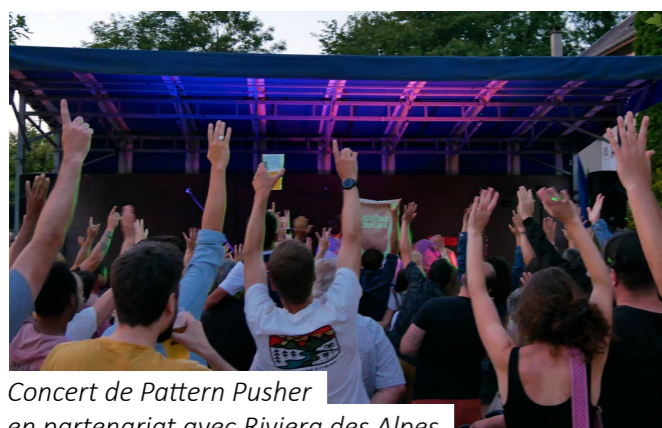
### Justement, que faites-vous concrètement pour améliorer la circulation ?

Comme vous, nous circulons en voiture. Comme vous, nous constatons ces derniers mois de plus en plus de ralentissements, notamment à la sortie d'autoroute. **Conscients de cette réalité, nous n'avons jamais autant déployé et développé les mobilités douces que ces dernières années grâce à tous nos partenaires.** L'aménagement de la Véloroute des 5 lacs qui va structurer notre commune du Nord au Sud, celle de la rue Saint-Eloi, les créations de bandes cyclables route de l'Albanais ou la pacification de certaines rues comme la rue de la Gare ou la rue de la Sarraz sont autant d'exemples.

En parallèle, **l'agglomération de Grand Lac a fortement développé le réseau de bus ONDEA ainsi que les politiques en faveur du covoiturage, notamment.** Nous misons aussi beaucoup sur le train mais une réelle performance de l'offre doit se concrétiser. **Tous ces efforts paieront et viendront réduire la part de la voiture dans nos déplacements.** C'est un vrai pari sur l'avenir mais je suis convaincu que cela sera adopté, allant de pair avec les changements de mentalités. Mais nous ne sommes pas dogmatiques et, en parallèle, nous travaillons sur le réaménagement des deux ronds-points d'accès à l'échangeur, vrai point noir en matière de circulation.



Fête de l'été



Concert de Pattern Pusher en partenariat avec Riviera des Alpes

### En quoi consiste ce réaménagement de la sortie d'autoroute ?

Plusieurs aménagements sont prévus pour améliorer la situation en heure de pointe, notamment **l'aménagement de deux voies de sortie et d'accès à l'autoroute, l'agrandissement du premier giratoire pour permettre deux voies de circulation dans son anneau, ainsi que l'aménagement d'une voie de shunte d'accès direct à l'autoroute pour les automobilistes arrivant d'Aix-les-Bains.**

Il s'agit ici de fonctionnalités routières mais il est hors de question à nos yeux de faire de tels aménagements sans penser et sécuriser les déplacements doux. C'est pour cela que nous devons également penser à **résoudre les discontinuités piétonnes et cycles** entre les deux giratoires et donner la priorité aux bus.

Réaliser ces aménagements relève d'un casse-tête car les disponibilités foncières sont rares et la proximité du bâti rend l'équation complexe. Les premiers plans sont finalisés et nous les **présenterons aux commerçants et riverains dans les prochains jours avant d'ouvrir une large concertation au grand public d'ici l'été 2025.**



Cinéma plein air



Fête du printemps

### Avec l'ouverture de L'Esquisse, une nouvelle étape s'ouvre en matière d'animation de la vie locale, pouvez-vous nous en dire plus ?

Autre priorité de ce mandat, de nombreuses animations ont été développées et ont rencontré un vif succès auprès des habitants, en lien avec le tissu associatif qui fait un travail remarquable. **L'Esquisse viendra indéniablement renforcer et diversifier cette offre culturelle.** En effet, les possibilités d'animations sont nombreuses et nous comptons d'ailleurs sur les habitants pour **rejoindre L'Esquisse Participative.** Accueil d'événements culturels, d'expositions, d'ateliers ou d'autres idées : à vous de décider en la rejoignant.

Loin de l'image d'une commune dortoir, l'avenir de Grésy-sur-Aix sera synonyme de culture, de rencontre, de partage et de convivialité !

### Une série de réunions de proximité s'est déroulée en septembre 2024, où en êtes-vous sur la déclinaison des engagements pris à ce moment-là ?

Plus de 300 personnes se sont déplacées aux 6 réunions de proximité pour prendre part à des échanges nourris et constructifs.

**Tous nos engagements sont en cours de déploiement** : les deux tiers sont déjà réalisés comme l'installation de signalétique, le réaménagement du chemin piétonnier face au château Brachet ou la création de cunettes, par exemple.

**Les aménagements plus lourds seront livrés dès cet été** tels que la signalisation au sol, en raison de la météo, ou l'aménagement de chicanes. **La proximité, l'écoute et la disponibilité sont l'ADN de l'équipe municipale** et c'est dans ce cadre que nous organisons tous les deux ans ces rencontres dans les hameaux. Sans oublier les nombreuses permanences ou occasions de rencontre.



Réunion de proximité



Aménagement du Parc de la Tour

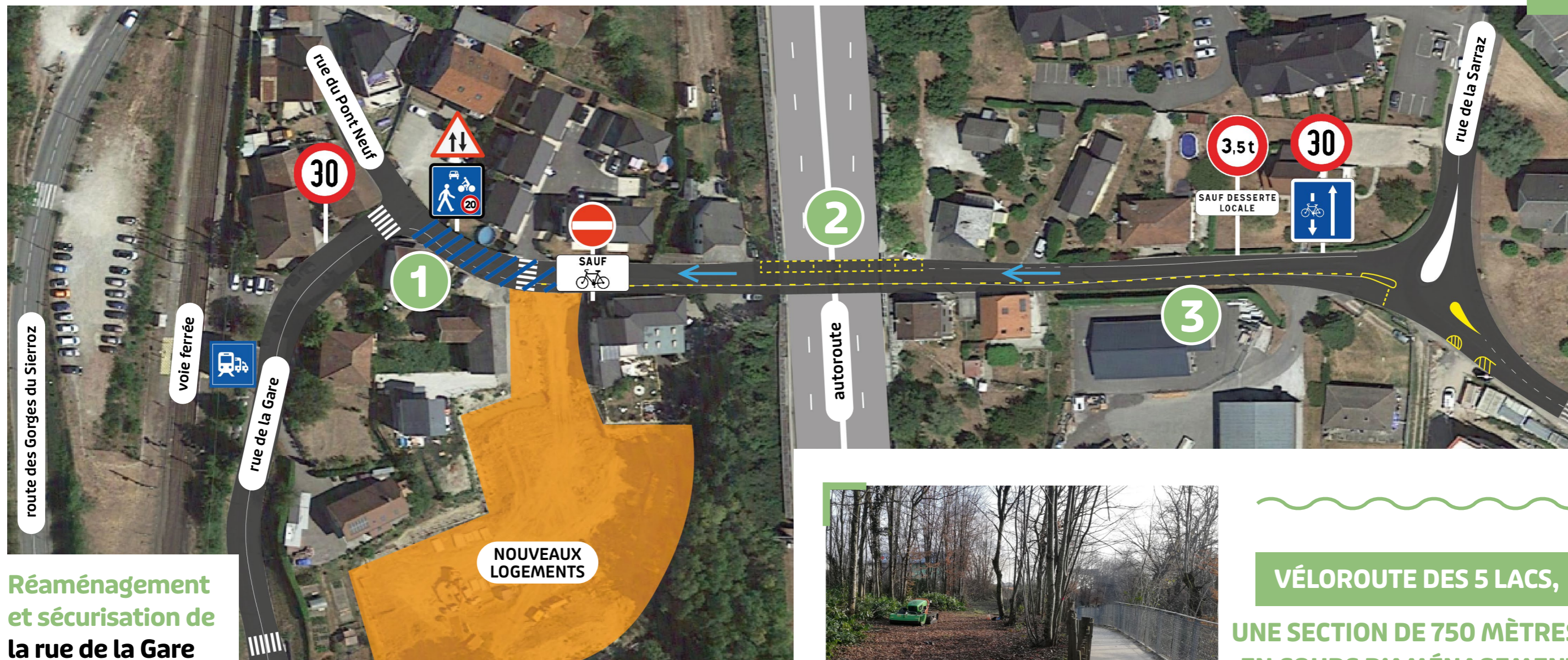
### Comment se portent nos finances communales ?

**Très bien ! Nous allons réussir le tour de force d'investir plus de 13 millions d'euros, ce qui est exceptionnel, tout en désendettant notre Commune d'un million d'euros et améliorant l'excédent à la fin du mandat.** Cette situation est rendue possible car nous faisons des choix forts et nous savons également aller chercher des partenaires financiers. Ainsi, ce ne sont **pas moins de 5 millions d'euros TTC** qui sont attribués à Grésy-sur-Aix sous ce mandat, soit plus de 38% de nos investissements, ce qui est considérable. Merci à eux pour leur soutien.

Nous avons la chance de vivre sur une Commune où les services publics sont de qualité, reconnus et appréciés, portés par des agents engagés et professionnels. De nombreux efforts sont réalisés quotidiennement pour les préserver et surtout, les développer. **Pour que chaque Grésyenne et Grésylien, à tous les âges de la vie et peu importe sa situation puisse s'épanouir.** A l'heure où l'État se désengage massivement et où les normes et contraintes s'accumulent, c'est une volonté forte du Conseil Municipal de maintenir cet objectif. Jusqu'à quand ? L'avenir nous le dira mais l'équation devient là aussi complexe.

Mais contrairement à l'État, nous savons gérer un budget. ■





## Réaménagement et sécurisation de la rue de la Gare

**R**ejoignant la gare au futur Cœur de vie, la rue de la Gare est aujourd'hui un axe essentiel pour la commune en matière de développement des mobilités douces.

Toutefois, il est actuellement mal aménagé pour les piétons et cycles, sans compter la vitesse excessive ou le contre sens de certains automobilistes. Cette voirie nécessite donc des aménagements de sécurisation pour ses usagers et riverains.

Il est également nécessaire d'anticiper le nouveau flux de circulation généré par la prochaine livraison des logements rue de la Gare dont l'accès se fera par cette voie.

*Les objectifs de ces aménagements ? Sécuriser et pacifier.*

### 1 CRÉATION D'UNE ZONE DE RENCONTRE

Modification de la circulation avec l'instauration d'une zone 20 km/h partagée à double sens sur la section située avant le carrefour de la rue du Pont Neuf. Pourquoi ? Autoriser les accès au lotissement et à la nouvelle résidence depuis la route des Gorges du Sierroz.

### 2 RÉDUCTION DU GABARIT DE LA VOIRIE

Une réduction du gabarit de la voirie sera effectuée pour matérialiser une voie de circulation via la pose de bordures séparatrices. En plus, 6 places de stationnement seront créées sous le pont.

### 3 PLUS D'ESPACE POUR LES PIÉTONS ET CYCLES

Une bande piétonne et cycles sera créée sur toute la longueur de la rue pour connecter le trottoir de la rue de la Sarraz à l'aménagement de la rue de la Gare. Par la réduction du gabarit de la voirie, les cycles et piétons auront alors plus de place et de sécurité. ■



## VÉLOROUTE DES 5 LACS,

## UNE SECTION DE 750 MÈTRES EN COURS D'AMÉNAGEMENT

Du nouveau dans la réalisation de la Véloroute des 5 Lacs portée par la Région : des travaux d'aménagement sont lancés au niveau des Gorges du Sierroz d'ici fin avril offrant un nouvel axe totalement sécurisé pour les vélos. Ces travaux dureront environ 5 mois. La voie verte, d'une largeur de 2.5 mètres et d'une longueur de 750 mètres, débutera au bout du parking de covoiturage et rejoindra la gare de Grésy en longeant la voie ferrée.

En plus de cet aménagement, des arceaux à vélos seront installés et des arbres plantés dans ce site remarquable. Nous espérons aussi que cela permettra de mettre fin au conflit d'usage puisque de nombreux vélos empruntent le cheminement piétonnier, ce qui est interdit et dangereux. Cette

véloroute sera une alternative plus sûre et sereine pour les cyclistes qui ne veulent pas emprunter les bandes cyclables de la zone commerciale et viendra connecter le Cœur de Vie par l'aménagement prévu rue de la Gare.

En parallèle, courant 2025, le Conseil Départemental prévoit de remplacer l'enrobé de la RD1201 entre le rond-point de Marie-Blachère et celui d'Antoger. Avec la Commune, nous en profiterons pour matérialiser une bande cyclable d'1.5 mètre des deux côtés de la voirie et ainsi résorber cette discontinuité cyclable.

Ainsi, tous les axes de circulation principaux sur cette partie la plus contraignante de la Commune seront aménagés pour les vélos. ■



# L'Esquisse et le Parc de la Tour en images !



Les chantiers de L'Esquisse et du Parc de la Tour se poursuivent pour une livraison au 1<sup>er</sup> mai (Parc) et 1<sup>er</sup> septembre (L'Esquisse).



Pose du carrelage, réalisation des faux-plafonds, les entreprises se succèdent pour les travaux d'aménagement intérieur.



## Une médiathèque à votre image.

L'ouverture de l'Esquisse et de sa médiathèque approche ! Cette nouvelle structure va permettre d'élargir l'offre documentaire et les services culturels proposés. Afin d'actualiser les collections et les adapter aux attentes du public, nous souhaitons connaître vos intérêts et vos préférences. Votre avis permettra d'ajuster au mieux les évolutions du service. **Découpez et déposez cette page à la Bibli ou à la Mairie !**

**Donnez votre avis avant le 20 avril !**



Vous préférez répondre en ligne ? Scannez le QR code ci-contre !

Quel âge avez-vous ? .....

Fréquentez-vous la bibliothèque actuelle ?

Oui .....

**A quelle fréquence ?**

- au moins 1 fois par semaine
- au moins 1 fois par mois
- au moins 1 fois par trimestre
- au moins 1 fois par an

**Combien de temps y passez-vous en moyenne ?**

- moins de 15 minutes
- entre 15 et 30 minutes
- entre 30 minutes et 1 heure
- plus d'une heure

Non .....

**Pour quelles raisons ?**

- je ne lis pas
- les horaires d'ouverture ne me conviennent pas
- difficultés d'accès
- je souhaiterais une offre plus étendue
- prix de l'abonnement
- autre : .....





**Sans tenir compte des horaires actuels, quand seriez-vous le plus susceptible d'aller à la médiathèque de l'Esquisse ?**

	9h-12h	12h-14h	14h-17h	17h-19h
Lundi				
Mardi				
Mercredi				
Jeudi				
Vendredi				
Samedi				

**Que souhaiteriez-vous faire dans la future médiathèque ?**

- lire sur place (revues, livres)
- jouer, seul ou à plusieurs, avec les jeux sur place
- travailler, seul ou à plusieurs
- rencontrer des personnes et discuter, retrouver des amis
- prendre une boisson
- trouver des idées lecture
- participer à des animations
- accéder à internet
- emprunter des documents
- autre : .....

**Pour une consultation sur place ou pour un emprunt, quel type de document vous intéresserait dans la future médiathèque ?**

- livres
- revues et journaux
- vinyles et platines
- jeux
- autre : .....
- ressources numériques (musique, cinéma, etc.)
- ebook et liseuses
- livres audio

**Quels genres de livres lisez-vous ?**

- albums / contes pour enfants
- romans :
  - policiers
  - fantastiques / SF
  - historiques / autobiographiques
  - sentimentaux
  - autre : .....
- bandes dessinées
- mangas
- documentaires (ex : cuisine, histoire de la Savoie, médecine, environnement, essais)

**Boire un café en lisant son journal quotidien ? Ce sera possible à l'Esquisse ! Avez-vous des suggestions de revues et de journaux que vous souhaiteriez retrouver à la médiathèque ?**

**Quels genres musicaux écoutez-vous ?**

- musique du monde
- musique classique
- rap, R&B, soul
- pop, rock, indie
- variété française
- jazz, blues
- reggae
- électro
- variété internationale
- autres :

**Pour intégrer le groupe de sélection des vinyles à acquérir, c'est par ici ! Indiquez-nous votre mail et nous vous recontacterons ultérieurement :**

**Pourriez-vous être intéressé par un ou plusieurs types de documents adaptés ?**

- livres grands caractères
- livres pour les lecteurs dys
- livres audio (avec lecteur Victor pour personnes malvoyantes)
- autre :

**D'autres commentaires ou suggestions ?**



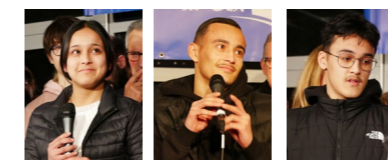
**PLUS DE 450 PERSONNES**

**À LA CÉRÉMONIE DES VŒUX DU MAIRE À L'ESQUISSE !**

**V**endredi 17 janvier dernier, vous étiez nombreux à nous rejoindre pour la traditionnelle cérémonie des vœux du Maire. La particularité cette année, et pas des moindres, elle se déroulait à l'Esquisse ! Réunis au sein de ce chantier structurant pour la vie culturelle, associative et musicale de Grésy, cet évènement fut l'occasion de mettre à l'honneur les habitants de la commune et de vous faire découvrir en avant-première ce lieu qui rythmera votre quotidien à partir du 1<sup>er</sup> septembre.

Encore une année où les Grésyliennes et Grésyliens se distinguent par leur engagement, tant humainement que sportivement ! **Au rendez-vous ce soir-là ?**

*Les jeunes sportives et sportifs de Grésy !*



**Lucie Assier,**

20 ans, a décroché les places de vice-championne de France d'**aviron** en « quatre de couple » et « quatre sans barreur » féminin ainsi qu'une médaille de bronze aux championnats de France séniors-23 ans.

**Les sœurs Luna et Talya Padey,**

15 ans, qui se sont illustrées dans leur pratique du **rink hockey** comme gagnantes de la Coupe des Alpes, demi-finalistes du championnat de France U16 mixte et en sélection régionale AURA féminines (3<sup>ème</sup> au championnat de France), avec une médaille de bronze pour Talya lors de sa participation à son 2<sup>ème</sup> championnat d'Europe avec l'équipe de France féminine.

**Charli Thierry,**

14 ans, licencié de l'association d'**escalade** Roc & Vertige et gagnant de l'open de Moûtiers en novembre 2024 en U16 et podiums Coupes de Savoie.

**Eva Philippe-Janon,**

17 ans, championne de France d'**aérobic sportive** dans sa catégorie en solo et ses frères **Thomas et Jonathan**, 18 et 20 ans, tous deux champions régionaux et médaillés de bronze aux championnats de France de **Muay Thai** en catégorie junior et sénior.

**Augustin Darbon et Gaëtan Latbi,**

**jeunes sapeurs-pompiers** de Cusy et vice-champions du Concours de manœuvre incendie en équipe à Angers en juillet 2024 et qui avaient la lourde tâche de représenter toute la section !



## Le Comité féminin pour le dépistage du cancer du sein des Savoie !



Fort du succès de la 1<sup>ère</sup> édition d'Octobre Rose, cette soirée a été l'occasion de leur remettre un chèque de 200€, total des dons récoltés ce jour là. Rendez-vous en octobre 2025 pour relever de nouveau ce défi !

## Un ambassadeur en devenir !

Du haut de ses 7 ans, Maël Berard a participé au tournage du clip promotionnel « Ici je vis Riviera », accompagné par ses grands-parents.



## AU CŒUR DE L'INCENDIE DE PRÉ-ROUGE, DE BELLES PERSONNES AU SERVICE DE LEURS CONCITOYENS.

Monsieur **Pascal Miguet**, natif de Grésy-sur-Aix, est un habitant investi sur le territoire. A 60 ans, ce jeune retraité a travaillé au sein de l'association Les Papillons Blancs en tant qu'éducateur pendant 25 ans pour accompagner les personnes en situation de handicap.

Grésylien engagé, il a été d'une aide inestimable lors de l'incendie de Pré-Rouge. Sans hésitation, Pascal a immédiatement apporté son soutien en fournissant de l'eau aux sinistrés et a ouvert sa maison aux pompiers et gendarmes pour qu'ils puissent se rafraîchir et se reposer. Après avoir mis sa cour à la disposition des secours en place, il a laissé sa maison ouverte aux pompiers et gendarmes pendant qu'il était au travail, faisant preuve d'une confiance et d'une générosité remarquables.

C'est donc avec plaisir que le Maire lui a décerné la médaille de la ville. Un très grand merci à Pascal pour sa dévotion et son investissement au sein de notre commune !

« J'ai fait cela naturellement. C'est ce qui me semblait juste, j'ai simplement donné ce que j'avais. »



Autre Grésyenne mise à l'honneur lors de cette soirée, Madame **Sylvie Mounier** a également été félicitée et médaillée pour son investissement et sa générosité. Bénévole dans une association solidaire depuis 4 ans, elle s'engage quotidiennement. Depuis, Sylvie est une personne ressource pour les associations, les citoyens et la Commune.

D'où vient son engagement bénévole ? Tout commence il y a 4 ans, en octobre 2020. Suite à la tempête Alex qui causa des dégâts considérables, elle part avec d'anciens collègues porter assistance aux sinistrés de Saint-Martin-Vésubie, un lieu qu'elle apprécie tout particulièrement.

Depuis 2020, elle poursuit son engagement et s'investit quotidiennement pour les citoyens. Quand l'incendie s'est déclenché, c'est donc tout naturellement qu'elle a répondu à l'appel des bénévoles pour apporter son aide aux victimes. Une médaille de la ville toute méritée !

« Je n'ai pas fait tout ça pour être remerciée, c'est simplement ce qui me semblait être la bonne chose à faire. Grésy est mon village, avec des gens formidables. Nous sommes tous des petits maillons dans une grande chaîne. »



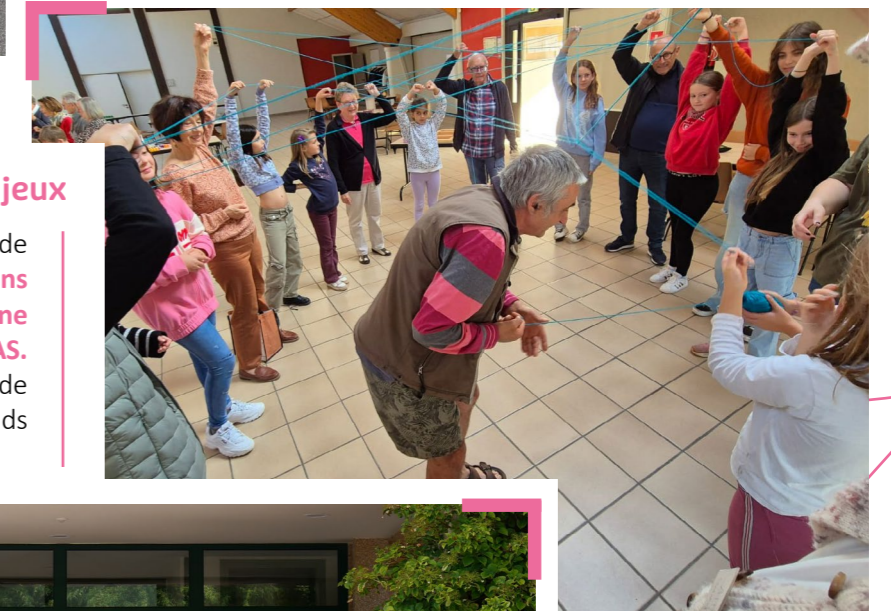
## Les grands moments de ces derniers mois !

Retrouvez toute l'actualité de la Commune et des associations sur notre page Facebook [@gresysuraix](#) ... et maintenant sur [Illiwap](#), station Mairie de Grésy-sur-Aix !



### 1<sup>ère</sup> édition d'Octobre rose

Samedi 26 octobre, nous vous donnions rendez-vous pour un après-midi solidaire autour d'**Octobre Rose et la lutte contre le cancer du sein, en présence du Comité féminin pour le dépistage du cancer du sein des Savoie**. Pour cette 1<sup>ère</sup> mobilisation grésyenne forte de son succès, **200€ de dons** ont été remis au Comité féminin à l'occasion de la Cérémonie des Vœux du Maire. Un très grand bravo aux bénévoles et à l'ensemble des participants qui se sont mobilisés pour cette belle action !



### Rencontre en jeux

Le 28 octobre dernier, les enfants de l'**ACEJ** accueillent nos seniors dans la salle polyvalente à l'occasion d'une **Rencontre en jeux organisée par le CIAS**. Au programme ? Découverte de jeux de société avec la ludothèque « Les jeux grands ouverts », partage et bonne humeur !



### Une troisième fleur maintenue !

En septembre dernier, la Commune recevait les membres du jury de fleurissement régional. Après observation des actions menées, **Grésy a eu le plaisir de voir sa 3<sup>ème</sup> fleur maintenue et confirmée** ! Bravo à toutes et tous pour les actions accomplies au quotidien pour le bien vivre à Grésy !



## Inauguration du parvis Lise Barbirati

Le 11 novembre dernier, la Commune commémorait le 106<sup>ème</sup> anniversaire de l'Armistice de la première guerre mondiale. A cette occasion a été dévoilée la plaque du parvis Lise Barbirati, en mémoire de cette jeune femme engagée et combative, Conseillère Générale Jeune au sein du Collège Le Revard et Maire jeune de Grésy-sur-Aix, tout en étant un membre actif et assidu du conseil d'administration de l'ACEJ. La Commune de Grésy-sur-Aix lui est reconnaissante de son travail et de son engagement.



## Le Père Noël s'est arrêté à Grésy !

C'est avec de grands yeux pleins de surprises que les petits écoliers de l'école maternelle ont découvert le Père Noël sur le parvis de la Mairie en décembre dernier. Que faisait-il donc là ? Il relevait les très nombreuses lettres, listes de cadeaux et illustrations que les enfants grésyliens avaient posté dans sa boîte aux lettres tout au long du mois de décembre !



## Atelier lumière !

Ça joue avec la lumière du côté du Pôle Enfance ! Retour en images sur cette activité ludique et sensorielle proposée aux enfants par l'équipe du RPE. **Entre expérimentation et découverte, cette animation propice à l'éveil des tout-petits a suscité un vif intérêt.**



## Repas des aînés, toujours autant de succès !

Le 17 novembre, nos séniors grésyliens se réunissaient pour le traditionnel et très attendu repas des aînés. Fort de son succès, ce temps festif et convivial a permis aux 260 convives de se retrouver dans la joie et la bonne humeur ! **Un grand bravo à toutes et tous pour l'organisation de ce moment partagé !**



## Concert de Noël

Samedi 14 décembre, la chorale Terpsichore s'associait à la chorale Le Petit bonheur de Modane pour vous proposer son concert de Noël. Bravo et merci aux choristes pour ce beau moment !



La Commune et les associations grésyliennes vous invitaient à la Fête de l'Hiver en décembre dernier ! Promenade aux lampions, Grésy'thon, marché de Noël de l'APE, vous êtes venus nombreux pour partager des moments festifs en famille et entre amis au rythme de la fanfare Les Son'EnBulles !

## Grésy-sur-Aix fête l'hiver !



## Le Marché de Noël de l'ACA !

Une grande 1<sup>ère</sup> pour l'Association des Commerçants et Artisans de Grésy-sur-Aix ! C'est avec succès que les membres et bénévoles de cette association ont organisé leur premier marché de Noël sur le parking de la Boulangerie Lucien.

Animations, promenade en calèche, vin chaud, diots, produits traditionnels, décoration et Père Noël, bravo à l'ACA pour cette soirée qui a attiré une foule venue faire leurs achats de Noël et déguster des produits locaux. **Vivement la prochaine édition !**



## Lecture en pyjama !

Les Nuits de la Lecture étaient de retour à La Bibli pour ce début d'année. Au programme ? L'équipe invitait vos enfants à enfiler leurs plus beaux pyjamas et venir découvrir, ou redécouvrir, des contes et légendes savoyardes.





# CINÉMA PLEIN AIR

## À VOUS DE CHOISIR LE FILM !

La Commune organise sa traditionnelle séance de Cinéma en Plein Air le vendredi 18 juillet au soir. Et, comme chaque année, c'est vous qui choisissez le film !

Pour voter, il suffit d'aller sur le lien :  
• <https://urlr.me/5e3AZC>  
• ou en scannant le QRcode ci-contre.  
Clôture des votes : dimanche 6 avril.



Notez d'ores et déjà la date dans votre agenda, la projection du film sera précédée d'un concert sur la Place Pierre Picollet ! Le 18 juillet, apportez votre plaid, installez-vous confortablement et profitez d'une projection en plein air inoubliable. **ON COMPTE SUR VOUS !**

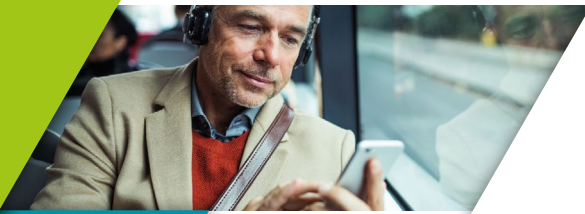
# GRÉSY-SUR-AIX EST SUR ILLIWAP !



## Guide du citoyen

Suivre l'actualité de ma commune

À DESTINATION DES CITOYENS

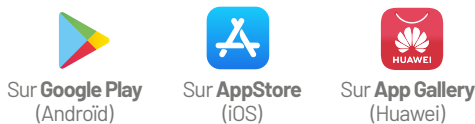


Mairie de Grésy-sur-Aix

Comment recevoir toutes les infos de ma commune en temps réel sur mon smartphone ?

Événements, réunions, coupures d'eau ou d'électricité, alertes météo, consignes sanitaires... Recevez toutes les infos de la commune directement sur votre téléphone en **SEULEMENT 3 ÉTAPES !**

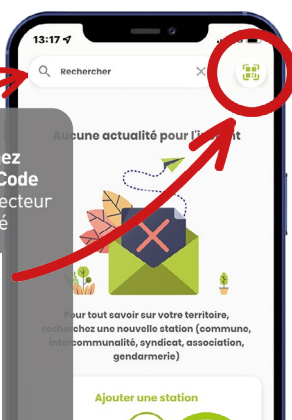
### 01 TÉLÉCHARGER L'APPLICATION ILLIWAP



### 02 RECHERCHEZ VOTRE COMMUNE

Entrez manuellement le nom de la commune dans la barre de recherche de votre application

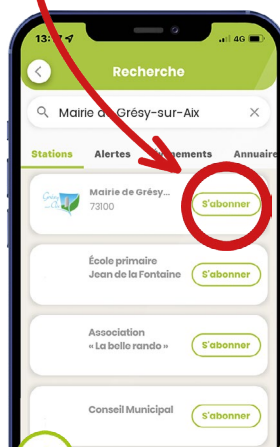
OU Scannez le QR Code via le lecteur intégré



**LES AVANTAGES !**

### 03 SUIVEZ VOTRE COMMUNE

Cliquez sur le bouton **S'ABONNER** pour vous abonner à l'actualité de la commune



**GRATUITE**  
Téléchargement gratuit et sans engagement.



**SANS INSCRIPTION**  
Pas d'email, pas de numéro de téléphone, aucune donnée personnelle n'est collectée.



**SANS PUBLICITÉ**  
Recevez les informations sans être gêné par l'apparition de publicité.



### RECEVEZ LES NOTIFICATIONS

Tous les messages que vous recevrez seront disponibles dans le fil d'actualité de votre application pendant 30 jours.

Restez informé en temps réel et en lien avec votre commune.



### CONTACTER LA MAIRIE DE GRÉSY-SUR-AIX

1, place de la Mairie - BP 15 - 73100 Grésy-Sur-Aix  
Tel : 04 79 34 80 50 / Mail : [accueil@gresy-sur-aix.fr](mailto:accueil@gresy-sur-aix.fr)

+ D'INFOS / [www.gresy-sur-aix.fr](http://www.gresy-sur-aix.fr) / [f gresysuraix](https://www.facebook.com/gresysuraix)

