

Le GRÉSY'lien

e magazine d'information de Grésy-sur-Aix / Novembre 2025

GRÉSY-SUR-AIX, BIEN PLUS QU'UNE VILLE

Bienvenue chez vous !

Ouverture de L'Esquisse, le nouveau pôle culturel, associatif et musical de Grésy-sur-Aix. p.10



Bien vivre ensemble :

Sensibilisation aux différents handicaps. p.6

Grésy en vert :

En route vers l'autonomie énergétique ! p.15

Tête d'affiche :

Rencontre avec Janine Bourgeois figure du bénévolat à Grésy ! p.20



Florian MAITRE

Maire de Grésy-sur-Aix

Conseiller Départemental de la Savoie

florian.maitre.12

SOMMAIRE

- **p.3 JEUNES À GRÉSY**
 - Bienvenue à Tatiana Diot, nouvelle principale du collège Le Revard.
 - p.4 L'APE, des parents engagés au service des écoles.
- **p.6 BIEN VIVRE ENSEMBLE**
 - Sensibilisation aux différents handicaps.
- **p.7 SENIORS A GRÉSY**
 - Le Mois Bleu, nos seniors à l'honneur !
- **p.8 LE GRÉSY DE DEMAIN**
 - L'Esquisse, le nouveau pôle culturel, associatif et musical de Grésy-sur-Aix.
- **p.15 GRÉSY EN VERT**
 - En route vers l'autonomie énergétique !
- **p.16 C'EST QUOI CE CHANTIER ?**
 - Zoom sur la coulée verte !
- **p.18 GRÉSY CITOYENNE**
 - Grésy, ville ambadrice du don d'organes.
- **p.20 TÊTE D'AFFICHE**
 - Rencontre avec Janine Bourgeois
- **p.21 VOS COMMERCEs**
 - L'ACA, l'association des commerçants et artisans
- **p.21 ÇA S'EST PASSÉ À GRÉSY**
 - Les grands moments de ces derniers mois !



hères Grésyliennes, chers Grésyliens,

Quel bonheur de voir Grésy-sur-Aix s'animer comme jamais !

Le mois inaugural de l'Esquisse a été un vrai succès populaire. Après tant d'années de réflexion, de travail et d'attente, nous avons enfin pu vous faire découvrir ce lieu que nous imaginions pour vous : un espace de culture, de rencontres, de création et de partage. Et le moins qu'on puisse dire, c'est que vous avez répondu présent ! Les événements ont fait le plein, les échanges ont été nombreux et la médiathèque affiche déjà une belle hausse de ses abonnés. Un démarrage enthousiasmant, à l'image de l'esprit Grésylien !

L'été a lui aussi tenu toutes ses promesses. Portées par une météo idéale, nos animations estivales ont rassemblé petits et grands autour de moments simples et joyeux.

Et ce n'est pas fini : les prochains rendez-vous s'annoncent tout aussi variés et festifs. L'automne puis l'hiver apporteront leur lot d'émotions et de découvertes, avec en point d'orgue « Un hiver à Grésy », qui viendra illuminer la fin d'année par de très nombreuses animations dont l'illumination du sapin de Noël, parvis Simone Veil.

Je tiens enfin à adresser un immense merci à toutes celles et ceux qui œuvrent, souvent dans l'ombre, à la vitalité de notre commune. Les équipes municipales, toujours mobilisées et disponibles, les bénévoles, dont l'engagement et la générosité font toute la différence, les associations, véritables moteurs du lien social et sans oublier vous toutes et tous qui s'impliquent, participent et partagent leurs idées.

C'est grâce à cette belle énergie collective que Grésy-sur-Aix reste une commune dynamique, accueillante et fière de son identité.

Enfin, à l'approche des fêtes de fin d'année, je vous souhaite à toutes et à tous de belles et joyeuses célébrations, placées sous le signe du partage et de la convivialité.

A très vite.
Chaleusement,

BIENVENUE À TATIANA DIOT, ...



... NOUVELLE PRINCIPALE DU COLLÈGE LE REVARD.

Tatiana Diot a pris ses fonctions à l'occasion de cette rentrée de septembre. Rencontre avec la nouvelle principale du collège Le Revard.

« Diplômée en philologie, en management et en psychologie et riche d'un parcours international dans le domaine de l'éducation, j'ai développé une expertise reconnue dans le pilotage des innovations, le développement de l'intelligence collective et la conduite des projets complexes en liens avec les associations et les services de l'État. Je suis passionnée par la pédagogie et persuadée de la noblesse de la mission que l'État confie à l'École, celle de préparer l'avenir de notre pays.

C'est avec beaucoup d'enthousiasme que j'ai rejoint la communauté éducative dynamique et engagée du collège Le Revard pour porter ensemble le projet ambitieux de la réussite et de l'épanouissement de tous les élèves. Je tiens à remercier les équipes du collège, les élus et les parents d'élèves pour leur accueil chaleureux et la volonté de donner le meilleur pour nos jeunes.

Mon premier objectif sera de **faire l'équipe pour fédérer tous les acteurs de l'éducation autour du nouveau projet d'établissement** qui sera construit à

l'issue de la phase d'évaluation du collège qui aura lieu au début de l'année 2026.

Les priorités de cette année s'articulent autour de l'accompagnement pédagogique avec :

- le déploiement de la nouvelle stratégie « devoirs faits »,
- la mise en place des groupes de besoins flexibles en français et en mathématiques en 6^{ème} et 5^{ème},
- et de l'accompagnement à la réussite en 4^{ème} et 3^{ème}.

Ce chantier engage le travail sur l'évaluation et la différenciation pédagogique.

Le travail sur l'évaluation concerne cette année plus spécifiquement le niveau de 3^{ème} avec le **nouveau format de DNB** (brevet) qui sera attribué à partir de la note du contrôle continu (40%) et des résultats des épreuves terminales.

En 2025-2026, **le collège expérimente la mise en place de la semestrialisation**, nouvelle organisation au service de l'accompagnement à l'orientation. Ce choix s'inscrit dans la dynamique nationale du déploiement du Plan Avenir qui renforce la politique d'éducation à l'éducation par l'élaboration d'un programme d'action mis en œuvre de la 5^{ème} à la 3^{ème}.

Un autre axe de développement pédagogique concerne **l'utilisation de l'intelligence artificielle pour et par les élèves**. C'est le choix des équipes et une des priorités nationales et académiques.

Au niveau de la politique éducative, je souhaite engager le projet de travail sur les différents temps et espaces de la vie scolaire pour **favoriser la diversification de l'accompagnement éducatif sur les temps d'étude et de la pause méridienne**. Et je tiens à remercier l'ACEJ, partenaire de qualité, dont l'action s'inscrit pleinement dans cette dynamique en faveur du bien-être de l'école. »

Tatiana Diot.





L'APE, DES PARENTS ENGAGÉS AU SERVICE DES ÉCOLES.

L'Association des Parents d'Élèves (APE) des écoles maternelle et élémentaire joue un rôle moteur dans l'animation de la vie scolaire. Constituée de parents bénévoles, elle s'investit tout au long de l'année pour accompagner les établissements et enrichir le quotidien des élèves. Les objectifs de cette association ?

CRÉER DU LIEN

Un des objectifs principaux pour l'APE, c'est d'organiser des événements conviviaux qui permettent aux familles de se retrouver tout au long de l'année et de passer des moments chaleureux créant des souvenirs tous ensemble. Parmi les rendez-vous incontournables ? Pour les enfants : Halloween & La chasse aux œufs, en famille : la crêpes Party & la kermesse, pour tous : le marché de Noël & le loto. Autant d'occasions de renforcer les liens entre parents, enfants et les écoles !

RÉCOLTER DES FONDS ...

En plus des différents événements et animations, l'APE met en place des ventes solidaires. Comme quoi ? Vente de chocolats de Noël, plants de jardin, fournitures scolaires, etc. Au-delà du service rendu, ces ventes permettent également d'augmenter les fonds récoltés sur l'année.

... POUR SOUTENIR LES PROJETS SCOLAIRES !

Une des finalités de l'APE est de participer activement au financement de nombreuses sorties pédagogiques pour l'ensemble des classes :

- Sorties culturelles : cinéma, théâtre, musée, etc.
- Activités sportives : ski, voile, raquette, etc.
- Découvertes nature ou classes découvertes, etc.

Un véritable coup de pouce pour offrir à tous les élèves des expériences riches et variées. ■



Marché de Noël de l'APE, décembre 2024

REJOIGNEZ L'ÉQUIPE !

Vous êtes parent d'élèves et vous souhaitez vous impliquer ? L'APE accueille toujours de nouveaux bénévoles ! N'hésitez pas à les contacter :

sou.des.ecoles.gsa@gmail.com

Bonne humeur et convivialité garanties. Retrouvez-les également sur leurs prochains événements (+ d'infos dans l'agenda distribué avec ce Grésy'lien).



L'APE, c'est quoi pour vous ?

Anne, membre du bureau

« Des fous rires, du partage et une super ambiance : voilà ce qu'on vit à l'APE toute l'année ! On s'investit pour nos enfants et leur créer de beaux souvenirs ! Mais aussi pour nous. »

Margaux, maman d'élèves

« On y va d'abord pour que les enfants s'amuse et continuent à entretenir le lien en dehors de l'école. On est content de s'investir de cette façon pour faire vivre leurs projets à l'école et au final sans l'avoir vu venir on se rend compte que l'on y va aussi pour passer du bon temps avec les autres parents. »

Maïa, élève de CP

« C'est qui est bien avec l'APE, c'est qu'on joue et qu'on s'amuse avec pleins de copains ! Quand on mange les repas ou les bonbons, c'est trop bien ! »

Audrey, maman d'élèves

« Quand je pense à l'APE, voilà ce qui me vient en tête : une équipe de parents souriante et courageuse qui propose des actions ludiques et adaptées aux familles et à leurs enfants. Ça dynamise la commune et soutient les familles avec les partenariats de type « À qui s' » ou « Bureau vallée », etc. Et tout ça pour financer des projets de qualité dans nos écoles, on adore ! »

Christelle Del Palu

Directrice de l'école Primaire

« L'aide financière est conséquente et indispensable pour varier les activités et donc les manières d'apprendre des élèves mais la vie sociale créée autour de l'école par l'APE est aussi précieuse pour tous : les enfants, les parents, les enseignants et tous les partenaires de l'école (mairie, ACEJ, etc.). L'équipe pédagogique de l'élémentaire de Grésy-sur-Aix remercie l'équipe de l'APE pour son dynamisme et sa gentillesse ainsi que tous les parents bénévoles et tous ceux qui participent aux actions proposées par l'APE. BRAVO et MERCI l'APE ! »

Charles, papa d'élèves et bénévole

« Je suis régulièrement bénévole lors des événements : installation des tables, préparation des décorations, cuisson des crêpes, rangement, il y en a pour tous les goûts ! Quelle que soit l'activité, on passe toujours un bon moment en compagnie des membres de l'association et des autres parents d'élèves. C'est important pour moi de participer à ces événements étant donné la plus-value dans les activités scolaires de mes enfants. »

Mme PECOLO et Mme GIRAUD, maitresses de l'école Primaire

« Le départ en classe de découverte fait grandir chaque enfant et permet au groupe de partager un projet commun, des travaux et activités avant, pendant et après le voyage qui donnent sens aux apprentissages de l'année scolaire. Cependant, l'aspect financier peut créer des difficultés à certaines familles, notamment quand des fratries sont concernées. Cette année, l'APE a proposé un fond pour ce cas de figure et a ainsi donné le coup de pouce qui a permis à tous de partir vivre cette belle aventure sereinement. »

Emmanuelle PALUMBO, Directrice de l'école Maternelle

« Nous sommes ravis de pouvoir compter sur une Association de Parents d'Elèves aussi dynamique. Bien sûr, l'aspect financier est très important. Grâce aux différentes actions menées et le soutien financier apporté aux écoles, nous pouvons par exemple améliorer nos projets pédagogiques par des achats de matériel ou encore proposer à nos élèves une sortie supplémentaire par an comme la sortie « plein-air » : sur un cycle de 3 ans de maternelle, les élèves vont à l'accrobranche, au centre équestre et au Revard pour une sortie raquettes avec guide.

Mais il faut également souligner le dynamisme de toutes les actions organisées par l'association, qui favorisent la cohésion des parents et les moments de partage entre les enfants, en dehors des moments scolaires, et qui scelleront des souvenirs d'enfance joyeux pour nos élèves et leurs familles. »

La rentrée en chiffres !

DU CÔTÉ DE LA MATERNELLE

- Soit **154** élèves répartis sur 6 classes
- **53** élèves en Petite Section
- **47** élèves en Moyenne Section
- **54** élèves en Grande Section

DU CÔTÉ DE L'ÉLÉMENTAIRE

- Soit **306** élèves répartis sur 12 classes
- **53** élèves en CP
- **56** élèves en CE1
- **51** élèves en CE2
- **69** élèves en CM1
- **77** élèves en CM2

**460 enfants ont fait
leur rentrée cette année !**





SENSIBILISATION AUX DIFFÉRENTS HANDICAPS

Mercredi 3 septembre dernier, L'Esquisse a accueilli son premier évènement consacré à la sensibilisation aux différents types de handicaps. Au programme ? Un temps de rencontres, d'échanges et de mise en situation.

Pour cette première animation au sein de L'Esquisse, une soixantaine de personnes s'étaient rassemblées dans le Forum pour participer à cette **après-midi de sensibilisation**. Mais qu'est-ce qui est défini comme un handicap ? « Constitue un handicap [...] toute limitation d'activité ou restriction de participation à la vie en société subie dans son environnement par une personne en raison d'une altération substantielle, durable ou définitive d'une ou plusieurs fonctions physiques, sensorielles, mentales, cognitives ou psychiques, d'un polyhandicap ou d'un trouble de santé invalidant ».

Animé par Michelle Brauer, représentante de l'APF France Handicap, cet évènement rassemblait l'association France Parkinson représenté par Guy Janet Maitre ainsi que Brigitte Barlet, représentante départementale pour les maladies auto immunes. De nombreux témoignages ont également été partagés par des personnes souffrant de divers handicaps (physiques, psychologiques, autisme, bipolaire, troubles du neurodéveloppement, déficients visuels ou auditifs, etc.) et par des aidants.

A l'issue de ces échanges, les participants ont pu se glisser dans la peau des personnes à mobilité réduite, malentendants, malvoyants, etc. Pourquoi ? Leur permettre d'acquérir des connaissances sur les

difficultés rencontrées quotidiennement lorsque l'on est sujet à une forme d'handicap et démontrer que ce dernier n'est pas un frein à l'épanouissement. Pour se faire, les personnes présentes ont été équipées de casques, bandeaux et fauteuils pour parcourir les alentours. Ainsi, le parc de la Tour, la place Paulette Besson, les accès aux commerces, le parvis Simone Veil et les pôles de L'Esquisse ont pu être expérimentés par le public.

Comme l'ont rappelé les participants, le vieillissement est inévitable. Ainsi, à terme, presque toutes les personnes dites « temporairement valides » connaîtront un jour une forme de handicap. **Une bonne raison supplémentaire de mieux les comprendre pour mieux s'y préparer !**

Un atelier qui a fait carton plein au sein d'un lieu pensé pour le partage et l'inclusion, bravo à toutes et tous.■

MDPH DE LA SAVOIE

- 110, rue Sainte Rose, 73 000 CHAMBERY
- Tel : 04 79 75 39 60 / 0 800 0800 73
- Mail : mdph@mdph73.fr
- Plus de renseignements sur le site de la MDPH : www.savoie.fr/web/sw_55076/MDPH/Accueil





NOS SÉNIORS À L'HONNEUR !

Le mois bleu, kézako ? Initiée par le CIAS, c'est une manifestation qui se déroule sur tout le territoire de Grand Lac grâce à la mobilisation des communes, des EHPAD et des associations locales. Le but ? Valoriser la place de nos seniors dans notre société et partager la richesse des actions et animations proposées tout au long de l'année par les acteurs gérontologiques du territoire.

A cette occasion, un défi convivial et solidaire a été lancé aux communes du territoire : tricoter un maximum de carrés en point mousse. L'objectif ? **Réaliser et « offrir à nos aînés en EHPAD des plaids chauds et chaleureux ».**

Ces derniers mois, **notre tricoteur et 15 tricoteuses grésyliennes** se sont donc mobilisés pour relever ce challenge, et force est de constater qu'elles n'ont pas ménagé leurs efforts !

Ces plaids ont ensuite été centralisés et distribués par le CIAS dans le cadre du mois bleu aux EHPADS. **Un challenge relevé haut la main grâce à nos talentueuses participantes et participants ! Un grand merci pour leur générosité et mobilisation.■**

*« Il ne suffit pas d'avoir du talent.
Il faut encore savoir s'en servir. »*

Alphonse Allais

**Et pour Grésy, ça donne
quoi en chiffres ?**

- **63 plaids** confectionnés
- **538 morceaux carrés de laine** (30x30cm) tricotés dont 200 morceaux carrés de laine tricotés par les membres de l'association Loisirs Créatifs
- Soit une superficie de **plus de 48m²**
- **Plus de 1600 heures** de tricotage
- **115 heures d'assemblage** par les couturières de Loisirs créatifs
- Environ **70 kilomètres de laines** utilisées





L'Esquisse,

le nouveau pôle culturel, associatif et musical de Grésy-sur-Aix.



Manifeste

L'Esquisse, c'est un lieu pour faire. Pour créer, tester, apprendre, transmettre.

Un lieu vivant, où les idées circulent et deviennent projets. Ici, on enregistre, on lit, on se retrouve, on partage.

On peut venir pour un atelier, rester pour une expo, revenir pour enregistrer un clip ou une musique. C'est un lieu en mouvement à inventer ensemble, à faire évoluer au fil de vos besoins.



ZOOM SUR LE PROJET

Après plus de 5 années de concertation, de conception, d'études et de travaux, la Commune inaugurerait vendredi 5 septembre L'Esquisse, son tiers-lieu culturel, associatif et musical de Grésy-sur-Aix. **Au total, ce sont plus de 200 réunions, 1000 heures de travail pour les équipes de la Commune et moins de 100 intervenants** (entreprises, architectes, prestataires et bureaux d'études, etc.) qui ont œuvré dans le même sens.

Pensé avec vous et pour vous, ce nouveau pôle culturel est le vôtre. A vous de créer, de vous investir, vous enrichir, vous cultiver et vous amuser. A vous de faire société. Ici, tout devient possible.

Bienvenue chez vous !



UNE ÉVOLUTION DES SERVICES

Avec l'ouverture de L'Esquisse, la Commune fait évoluer ses services et se dote d'un véritable pôle culturel, associatif et musical. Sous un même toit :

- 1 médiathèque
- 3 studios son et 1 studio vidéo
- 2 salles associatives modulables
- 1 forum
- 1 belvédère avec vue sur le Parc de la Tour
- 1 patio pour profiter de l'extérieur tout en lisant.

Le Pôle Culture-Animation réside désormais à L'Esquisse et regroupe le service médiathèque et le service animation. C'est à présent une équipe de 5 agents qui travaillent de concert pour faire vivre ce nouveau tiers-lieu et proposer une offre culturelle grésyenne, en partenariat avec les bénévoles de la médiathèque et Lac'rération, le collectif chargé de la gestion des studios son et vidéo.

L'ancienne Bibli a déménagé et évolué en médiathèque. Romans, BD, mangas, magazines, livres jeunesse, etc. : les collections ont été enrichies, vous allez adorer explorer ses rayons et ses nouveautés. Ces dernières ont été soigneusement sélectionnées en prenant en compte vos avis et envies récoltés lors de la concertation réalisée au printemps 2025 par la Commune.

Parmi les nouveautés ? Un espace ludothèque, des vinyles à écouter sur place ou à emprunter, des tablettes numériques avec des jeux éducatifs et autres ressources pédagogiques. Équipée de bornes de prêts et retours, cette médiathèque vous permet d'emprunter ou de rendre vos livres en autonomie. Mais rassurez-vous : **l'équipe est bien là pour vous accompagner, échanger et vous proposer de nouvelles animations !**

Accompagnez vos enfants sur **l'estrade** qui leur est destinée pour écouter en famille les histoires contées. Vous souhaitez découvrir de nouvelles lectures ? Demandez à l'équipe, aux bénévoles ou participez au club lecture adultes ou encore à la Ronde de lecture.



Vous préférez vous amuser entre amis ou en famille ? **Surveillez l'agenda sur le site lesquisse.gresy-sur-aix.fr** pour ne pas manquer les prochaines soirées jeux ! L'espace ludothèque est également à votre disposition.

Vous êtes plutôt du genre studieux ? Venez travailler dans le patio, le forum ou la médiathèque.

Ne manquez pas de suivre l'actualité de L'Esquisse car le pôle culture et animation voit les choses en grand. Bien sûr, les rendez-vous incontournables resteront au programme : fêtes du printemps et de l'été, de la musique, les cinés plein airs, etc. Ces fêtes seront peut-être pimées, on garde la surprise. Mais place à de nouveaux événements ! Concerts, projections, conférences, rencontres, concours, ateliers, exposition, on vous promet des saisons culturelles hautes en couleurs.

Préparez-vous à découvrir, partager, rencontrer, danser vous enrichir et vous amuser !

JOY G., PREMIÈRE JEUNE LECTRICE À S'ÊTRE INSCRITE À LA MÉDIATHÈQUE !

« La médiathèque est belle et elle est plus grande, il y a des jolis livres et j'aime bien le coin lecture. La soirée jeux était trop drôle ! »

« Je suis une grande lectrice et je voulais découvrir la nouvelle bibliothèque dans L'Esquisse. J'ai trouvé l'espace très accueillant et spacieux et reposant. La borne de retour et d'emprunt est très pratique et efficace. C'est une très belle bibliothèque réussie. »

DANIELLE B., 1^{ÈRE} PERSONNE À ÊTRE ENTRÉE DANS L'ESQUISSE.





RENCONTRE AVEC L'ÉQUIPE



MARION, RESPONSABLE DU PÔLE CULTURE-ANIMATION

Toujours en mouvement, Marion aime mener plusieurs projets de front et créer des passerelles entre les idées. Méthodique et organisée, elle prend plaisir à structurer, planifier et donner du sens à chaque étape.

Ses passions ? Le sport ! Si elle n'est pas

à L'Esquisse, vous la croiserez sûrement en footing au bord du lac, en randonnée ou devant un Grand Prix de Formule 1. Animée par l'envie de faire avancer les choses, elle croit profondément à la richesse du collectif et met l'intelligence collective au cœur de son travail.

Sa motivation au quotidien ? Accueillir les idées, soutenir les initiatives et construire des projets communs qui font sens.



ARTHUR, COORDINATEUR ANIMATION

Médiateur dans l'âme et pirate de padel, Arthur maîtrise les jeux d'équilibre avec souplesse. Alliant bonne humeur et rigueur, c'est un fervent partisan du travail d'équipe : élément indispensable pour réussir les manifestations. Tout seul on va plus vite, ensemble on va plus loin !

MATHILDE, RESPONSABLE MÉDIATHÈQUE

Grande dévoreuse de romans graphiques, Mathilde est une experte en bulles en tout genre. Adeptes de rap et de chansons à texte, elle aime aussi faire voyager ses oreilles vers d'autres horizons, de la bossa nova aux tubes des années 80. Médaille d'or en chinage de pépites vintage, elle ne jure que par les vinyles et transforme chaque sortie en expédition à bord de sa légendaire Renault 19. Pour elle, une bonne lecture s'accompagne toujours d'une playlist feutrée et d'un chat sur les genoux.



MALAURIE, MÉDIATHÉCAIRE JEUNESSE

Orléanaise en territoire savoyard, Malaurie est passionnée de voyage et aime cuisiner des petits plats. Sa spécialité : les pâtes carbo. Défenseuse farouche de l'environnement, elle collectionne les plantes et aime se promener en montagne avec son gros chien blanc. Conteuse hors-pair et lectrice invétérée, elle dévore les romans en tous genres. En panne d'inspiration lecture ? Elle volera à votre secours pour vous conseiller ses derniers coups de cœur.

OLIVIA, AGENT D'ACCUEIL

Plus ponctuelle que la SNCF, Olivia adore manger et collectionne les beaux livres. Championne de planification et de post-it, elle vous accueille avec sourire et bonne humeur. Un mot clé pour la définir ? Attachante.



REJOIGNEZ L'ESQUISSE PARTICIPATIVE ET PROPOSEZ DES ANIMATIONS AU CŒUR DE L'ESQUISSE !

L'Esquisse participative, kesako ? Un groupe de personnes enthousiastes et dynamique qui aide à l'animation de L'Esquisse en proposant des idées innovantes. Accueil d'événements culturels, d'expositions, d'ateliers, etc., à vous de décider en rejoignant l'instance !

Composé de citoyens et habitants, ce groupe se réunit tous les mois. Inscrit dans une dynamique de concertation citoyenne, ce collectif a été créé pour fédérer, rassembler et permettre aux habitants de s'impliquer dans la vie de ce tiers-lieu. En intégrant L'Esquisse participative, vous pourrez mettre en place des projets culturels qui vous ressembleront, tout en rencontrant de nouvelles personnes qui partageront leurs centres d'intérêt.

A qui ça s'adresse ? Vous êtes toutes et tous invités à apporter vos aspirations, propositions et même vos interrogations pour vous emparer de ce nouveau lieu et participer au développement de la culture grésylienne. Quel que soit votre âge, votre expérience et vos goûts apporteront de la richesse et de la diversité à ce groupe. Rencontres thématiques, expos, ateliers, art vivant, ciné, musique, etc., à vos initiatives !

Vous souhaitez prendre part à une expérience innovante afin de « faire ensemble » ? Les mots « convivialité », « partage », « rencontres » et « échanges » piquent votre curiosité ? N'hésitez plus, rejoignez-nous !



LES PROJETS MIS EN PLACE DEPUIS L'OUVERTURE ?

■ COMPTOIR DE LIENS :

des instants à partager autour d'un café ou d'un goûter pour discuter avec petits et grands des animations et événements à réaliser !

■ ZEN & YOGA :

des séances découverte du Yoga (parents, enfants, équilibre, yoga sur chaises...) avec l'association Ananda Yoga. La séance de yoga sur chaises a connu un franc succès, à tel point que l'association Ananda Yoga a ouvert un cours de yoga sur chaises qui a lieu tout les mardis matin à L'Esquisse. Merci pour les idées !

■ « EN TERRE INCONNUE »

un jeu de piste destiné aux familles à réaliser dans L'Esquisse pour découvrir les différents espaces et usages.

A vous de créer, innover et proposer des idées !



© Guillaume Médard

SYLVETTE

« J'ai souhaité participer à ces rencontres par curiosité et pour participer à un début de quelque chose... J'ai eu peur un moment de la charge de temps nécessaire pour tous les projets qui se profilaient mais j'avoue être très heureuse de pouvoir y participer. L'ouverture de L'Esquisse est super ! »

CHRISTINE

« J'ai rejoint L'Esquisse participative car pour moi c'était une chance à saisir. Le lieu est exceptionnel et que les habitants puissent y prendre part, c'est extra ! C'est le début d'une aventure, un pari sur l'avenir de la commune et j'en suis persuadée un lieu de rencontre qui est très prometteur ! »

SYLVIE

« La construction de ce lieu culturel à côté de chez moi est un cadeau au moment de ma retraite, l'artistique faisant partie intégrante de notre vie de famille, chant, danse, musique, peinture, sculpture, lecture, etc. L'Esquisse répond à mes valeurs du vivre ensemble en mêlant culture, vie associative, partage intergénérationnel et implication pour des futurs projets des Grésyliennes et Grésyliens. De ce fait, j'ai postulé pour faire partie de L'Esquisse participative afin d'apporter mes compétences et créer du lien avec les bénévoles ayant envie de réfléchir pour mener des projets répondant aux attentes du plus grand nombre de personnes. J'attends avec enthousiasme la suite de ce mois inaugural afin de contribuer à insuffler une énergie positive et durable. »

COMMENT FAIRE POUR REJOINDRE L'ESQUISSE PARTICIPATIVE ?

- Envoyez un mail à lesquisse@gresy-sur-aix.fr
- Rendez-vous sur le site pour compléter le formulaire d'inscription via ce **QR code** ou ce lien : www.lesquisse.gresy-sur-aix.fr/l-esquisse-participative





ZOOM SUR LES STUDIOS !

Des idées plein la tête ? Un projet musical, vidéo ou photographique à lancer ? L'Esquisse met à votre disposition 3 studios son et 1 studio vidéo. Que vous soyez un petit groupe local, un artiste solo, une association ou un duo qui débute, L'Esquisse est là pour vous apporter un accompagnement technique et faire avancer vos projets artistiques. Envie de créer ? Contacter le collectif Lac'réalisation en charge des studios.

MAIS LAC' RÉATION, KÉSAKO ?

« Fin 2022, quelques passionné(e)s de musique décident de se réunir du côté d'Aix les Bains de façon informelle pour échanger sur une thématique : l'émergence des musiques actuelles sur le territoire de Grand Lac. Via la MJC d'Aix les Bains, plusieurs acteurs et actrices du territoire se rassemblent au fil des réunions :

- **LES STRUCTURES :**
Deva, Aix Nord, L'Atelier des Arts, Salamah Prod
- **LES GROUPES DE MUSIQUES :**
Newt, Linch, Colossal Grabuge, Megaroquaï, Critical Pint, Dirty Monster Attack, Bazara
- **CÔTÉ TECHNIQUE :** Bee Sound
- **CÔTÉ ACCOMPAGNEMENT :** Let it Rock

Une série d'interrogations émerge : où se produire sur Grand Lac et ses environs quand on est un groupe de musiques actuelles ? Et lorsque l'on n'est pas professionnel ? Où répéter ? Comment organiser des concerts ? Comment se structurer ou communiquer auprès du public ?

Les carnets d'adresses s'échangent, l'entraide apparaît, l'engouement se crée et le Collectif Lac'Réalisation prend vie. Une volonté de créer du lien sur le territoire avec d'autres musiciennes et musiciens s'écrit alors autour de jam session organisées à la MJC d'Aix les Bains. Le concept ? Quiconque peut venir avec son instrument, partager la scène le temps d'un ou plusieurs morceaux ou partager son expérience autour d'une buvette conviviale.

En 2024, Lac'Réalisation se structure en association pour prendre sa place dans le réseau savoyard. C'est alors que la Commune de Grésy-sur-Aix contacte le collectif pour présenter un projet de grande ampleur : L'Esquisse. **La volonté de la Commune ? Développer la création artistique locale en créant et mettant à disposition des habitants et semi-professionnels des studios son et image.** Pourquoi ne pas travailler main dans la main pour réaliser ce magnifique projet qui manque cruellement sur le territoire ?

Dès lors, les concertations avec la Commune commencent : comment fonctionnent des locaux de répétitions ? Quels sont les besoins des artistes sur le territoire ? A qui faire appel pour une captation vidéo ? **Autant de questions et sujets soulevés qui vont s'enchaîner pendant plus d'un an pour organiser l'ouverture du pôle Son et Vidéo de L'Esquisse.**

A l'automne 2025, le collectif Lac'Réalisation est prêt et Yannick Barru (Bee Sound), membre de l'association, endosse le rôle de régisseur. Référent en charge de régie des studios, il trouve les intervenants vidéos et photos les plus à même de répondre aux besoins des artistes émergents, accompagne les amateurs et semi-pro dans leurs projets d'enregistrement, apporte ses conseils de technicien son, etc.



© Guillaume Médard

L'ensemble du collectif ne manque pas d'idées pour accompagner L'Esquisse et proposer des animations tout au long de l'année : retour des jam sessions, concerts, conférences, ateliers, etc., autant de projets à concrétiser !

L'Esquisse, c'est LA proposition qu'il manquait dans le paysage des artistes émergents et des musiques actuelles. C'est LE lieu que LAC'REATION imaginait depuis sa toute première réunion, un soir de 2022. »

©Lac'Réation



© Lac'r éation



© Lac'r éation



QUENTIN, MUSICIEN ET BÉNÉVOLE À LAC'REATION

« L'Esquisse est un véritable lieu de vie, d'échanges et de culture, pensé pour les projets artistiques. Pour les musiciens, il offre un panel de ressources techniques et humaines de qualité, à la hauteur de leur créativité. »

LARA, « LET IT ROCK », RESPONSABLE COMMUNICATION ET D'ACCOMPAGNEMENT À LAC'REATION

« L'Esquisse est le lieu qui manquait en Savoie. J'espère que nous donnerons envie aux acteurs et actrices des musiques actuelles de l'investir et que nous saurons construire un pôle d'accompagnement musical qui aidera les artistes à développer leur projets musicaux. »



YANNICK, « BEE SOUND », RÉGISSEUR SON ET RÉGISSEUR DES STUDIOS À LAC'REATION

« La défense et la promotion de la culture pour toutes et tous a toujours été l'une de mes motivations premières depuis bientôt 10 ans. C'est un réel plaisir d'intégrer ce nouveau lieu pouvant répondre aux attentes de la musique actuelle sur le bassin de Grand Lac. Nous avons de belles cartes en main pour proposer de vraies réponses et un vrai accompagnement aux artistes souhaitant développer leurs projets musicaux ou d'images. »

HUBERT, GRÉSYLIEN & BÉNÉVOLE À LAC'REATION

« L'Esquisse, en plus d'être un point de rencontre associatif et culturel complet, accueille un pôle audio et vidéo performant. Cette offre est rare sur le territoire, et donne la possibilité au plus grand nombre de pouvoir concrétiser des projets créatifs facilement. Que ce soit pour répéter, enregistrer, créer une captation, ce lieu rend cela possible dans de très bonnes conditions.

Etant à la fois habitant de Grésy-sur-Aix, membre de Lac'r éation et musicien, j'imagine bien L'Esquisse rapidement devenir l'endroit où les projets et envies des habitants deviennent possibles »





MERCI A NOS FINANCEURS !

D'un montant de 4 645 000€ HT et subventionné à 70%, ce projet d'envergure a été rendu possible grâce à nos généreux financeurs que nous remercions !

1 641 566 € HT

La Région Auvergne-Rhône-Alpes et l'Europe via le FEDER

697 910 € HT

Le Ministère de la Culture et la Direction des Affaires Culturelles

500 000 € HT

Le Département de la Savoie

400 000 € HT

La Préfecture de la Savoie

8400€ HT

Grand Lac Agglomération

Quant à elle, la Commune de Grésy-sur-Aix a apporté **1 397 124 € HT** de ses fonds propres.



Un seul site à retenir : **lesquisse.gresy-sur-aix.fr**

Un site pour réserver les studios son et vidéo, planifier vos répétitions, vos enregistrements, vos séances photos ou vos tournages, accéder à la médiathèque en ligne et se connecter à votre compte lecteur, ne manquer aucun événement grâce à l'agenda et en vous abonnant à la newsletter, suivre l'actualité des associations, et faire rayonner la culture à Grésy-sur-Aix !

Poussez la porte !



ADRESSE

L'Esquisse
1, parvis Simone Veil
73100 Grésy-sur-Aix

HORAIRES

Lundi : fermé
Mardi : 15h30 - 19h00
Mercredi : 10h00 - 19h00
Jeudi : 15h30 - 19h00
Vendredi : 15h30 - 19h00
Samedi : 10h00 - 17h00
Dimanche : fermé

NOUS CONTACTER

04 58 63 06 06
lesquisse@gresy-sur-aix.fr

STUDIOS SON & VIDÉO

Pour des infos, inscriptions, réservations sur les horaires d'ouverture de l'Esquisse, contactez Lac'r éation : collectif.lacreation@gmail.com

Nouveau :

des horaires plus tard et
une ouverture les mercredis
et samedis en continu !



EN ROUTE VERS L'AUTONOMIE ÉNERGÉTIQUE !

En 2021, la guerre en Ukraine puis la crise énergétique ont eu pour conséquence le triplement du prix du gaz et de l'électricité. Pour palier cela, la Commune a amplifié sa stratégie énergétique avec comme objectif final : viser l'autonomie énergétique. Comment ? Grâce à une politique échelonnée dans la durée. Pour ce faire, un plan de sobriété énergétique a été adopté.

Ainsi, la consommation énergétique de la Commune a diminué de 32,5% en 3 ans faisant économiser 100.000€ tous les ans. S'inscrivant dans cette dynamique, une centrale photovoltaïque a été inaugurée vendredi 29 août dernier.

Le secteur scolaire se tourne concrètement vers l'avenir en accueillant 3 ensembles d'ombrières sur le parking du collège, le préau et la toiture de l'école élémentaire. Cette centrale produira environ 275 MWh par an, qui couvriront 37% des besoins en électricité de la Commune grâce à une boucle d'autoconsommation collective incluant les bâtiments communaux et des entreprises de la Commune. Pour ce faire, des espaces déjà existants ont été équipés pour limiter l'artificialisation des sols, à savoir la toiture de l'école élémentaire, le préau de la cour et le parking du collège. **Au total, ce sont 568 panneaux solaires qui sont répartis sur 1 150 m² et qui fournissent une énergie locale.**

En complément de cela, **ces installations améliorent aussi le confort des usagers.** Les élèves disposent désormais d'un préau pour jouer en extérieur, protégés du soleil comme de la pluie et 34 places de stationnement bénéficient désormais d'une ombrière.

Réalisé en partenariat, ce projet a été mené par l'opérateur SeeYouSun, spécialiste de l'énergie solaire en France, et par la Société d'Économie Mixte Savoie ENR, qui accompagne les collectivités savoyardes dans le développement des énergies renouvelables. Ces deux partenaires ont assuré toutes les étapes : conception, réalisation et financement des installations, soit environ 500 000€.

À moyen terme, cette centrale photovoltaïque sur le secteur scolaire **permettra d'acheter de l'électricité à un prix très attractif et stable sur 20 ans couvrant 37% des besoins communaux électriques.** Et ensuite ? Un travail plus profond et coûteux sera engagé : celui de la rénovation énergétique de l'ACEJ, du Centre Technique Municipal et de la Mairie.

Bon à savoir !

Ce projet a été financé selon le modèle du tiers-investissement, ce qui signifie qu'il n'a pas généré de coût direct pour la Commune. Grâce à cette démarche, Grésy se dote d'un nouvel équipement énergétique qui associe production locale d'électricité et amélioration du cadre de vie. ■

+ d'infos sur notre site :



- via le QR code ci-contre
- ou via cette adresse : gresy-sur-aix.fr/gresy-vise-lautonomie-energetique/



ZOOM SUR LA COULÉE VERTE !

Avec l'avancée des travaux réalisés au Cœur de vie, la nécessité d'une connexion avec le plateau administratif (dont les écoles et le collège) beaucoup plus simple que par la Montée des Écoliers se précise. Avec un réaménagement de la coulée verte, le but est de relier ces différentes zones par la matérialisation d'un cheminement adapté aux cycles et aux poussettes. Ce qui est prévu ?

CRÉATION D'UN CHEMINEMENT

Le cheminement sera aménagé avec de nombreux lacets **pour atténuer au maximum la pente**, ce qui le rendra plus accessible que la Montée des Écoliers. D'une largeur de 2m, il garantira le croisement des usagers tout en limitant son emprise.

SÉCURISATION DU PARCOURS

Plus sécurisée, cette liaison sera pourvue de bornes d'éclairage et d'un enrobé végétal de teinte claire pour permettre l'infiltration de l'eau naturellement. Des bordures permettront une finition propre tout en limitant les affaissements en bords de cheminement.

GESTION DE L'EAU

Prise en compte des eaux de ruissellement pour assurer une gestion optimale des flux d'eaux et canaliser ces derniers.

UNE VOIRIE PARTAGÉE

Les vélos seront autorisés mais pied à terre.

VALORISATION DU PATRIMOINE

Valoriser et donner à vivre cet espace paysager historique menant à la Tour et au plateau administratif, en utilisant des matériaux sobres et naturels pour une meilleure intégration environnementale :

- préférence pour du bois pour la réalisation de barrières, de bancs, etc.
- lorsque l'implantation du chemin nécessitera le soutènement du talus par un mur, des plantes grimpantes seront plantées pour intégrer au mieux cet élément au paysage.

UN PROJET RESPECTUEUX ET ADAPTÉ

L'étude menée a permis de distinguer **un coteau bas plutôt boisé** dont la topologie et la préservation des bosquets permettra d'apporter de l'ombre aux usagers tout en confortant le déplacement de la faune. Des arbres seront plantés afin de massifier cet espace boisé. ■

Côté chiffres



- **+ de 220 000€** Estimation des travaux
- **50 000 €** Subvention du Département

Côté planning

- **4^{ème} trimestre 2025** : Consultation maîtrise d'œuvre
- **Janvier > février 2026** : consultation des entreprises
- **Mars > été 2026** : réalisation des travaux



SÉCURISATION DES VOIRIES

Cet été, le pôle voirie a mené plusieurs opérations d'aménagement sur la commune et tout particulièrement sur la Route d'Antoger, la rue de la Gare et la Route de Droise. Le but ? **Sécuriser les déplacements des piétons et des cyclistes, tout en adaptant la vitesse des automobilistes aux enjeux identifiés sur le terrain par la mise en place d'aménagements conçus spécifiquement pour chaque site.**

Ce qui a été réalisé ? Création de zones partagées, cheminements spécifiques réservés aux piétons et cycles ainsi que des dispositifs d'apaisement de la vitesse (pose d'écluses et coussins berlinois).

Pour répondre aux attentes des riverains et leur proposer des solutions pertinentes et partagées, **chaque projet a fait l'objet en amont de concertations et d'études techniques en lien avec eux.** Un ensemble d'aménagements a donc été mis en œuvre pour répondre aux besoins spécifiques de chaque secteur (marquage au sol, signalisation verticale, mobilier urbain, etc.)

MISE EN SERVICE DE LA VIDÉOPROTECTION

La Commune a déployé sur son territoire un système de vidéoprotection étendu et modernisé, fonctionnant y compris la nuit. Les caméras installées sont équipées de fonctionnalités telles que la lecture des plaques ou détection infrarouge, autant d'équipements indispensables lors des enquêtes et qui permettent une lutte efficace contre la délinquance ou les cambriolages.

VERS UN CIMETIÈRE PLUS VERT

Du côté du Pôle Espaces Verts, les agents ont œuvré à l'enherbement du cimetière.

Évolution du projet :

- **depuis 2013** : éviction des désherbants chimiques
- **en 2019** : premier enherbement des allées
- **en 2023** : 2^{ème} partie du cimetière enherbée
- **en septembre 2025** : dernière partie du cimetière enherbée (cimetière face à la mairie)
- **en octobre 2025** : plantation d'arbres et d'arbustes à divers endroits dans le cimetière.

Pourquoi enherber ?

- **Gain de temps** au niveau de l'entretien (du désherbage à la binette ou au brûleur thermique nous passons à la tondeuse + rapide)
- **Meilleur bilan carbone** (auparavant utilisation de beaucoup de gaz avec les brûleurs thermiques maintenant tonte avec en plus du matériel quasiment tout électrique)
- **Favorisation de la biodiversité** avec la présence d'une strate herbacée variée (micro-trèfle, fétuque ovine, diverses espèces spontanées...).
- Un **aspect verdoyant** du cimetière plus « agréable et accueillant »
- **Limitation aussi de la température** pendant les périodes de fortes chaleurs (effet îlot de fraîcheur)

Vers un Grésy toujours plus vert !

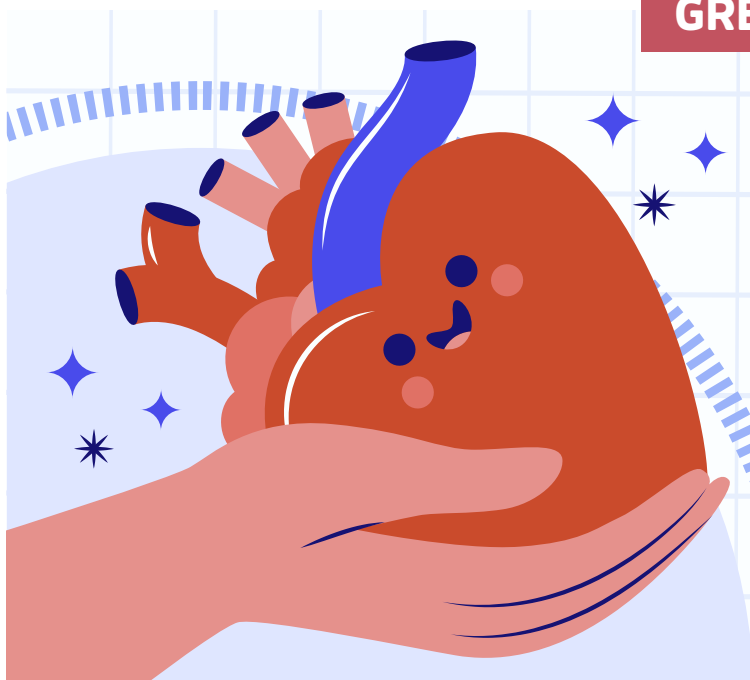


La suite ? Le développement de ce réseau se poursuivra, notamment par l'installation de caméras à toutes les entrées et sorties de la Commune.

Merci à la Région et l'État qui subventionnent cette opération à hauteur de 73000€ et de 14700€.

GRÉSY, VILLE AMBASSADRICE

DU DON D'ORGANES



Le collectif Greffe Plus réunissant toutes les associations concernées par le don d'organes a signé avec la Commune une convention pour définir leur coopération matérialisée par la pose de panneaux « Ville Ambassadrice du don d'organes » aux entrées de la commune.

Pourquoi cette action ? Il faut savoir que 80% des français sont favorables au don d'organes après leur mort mais :

- seuls 54% se sentent concernés par le don d'organes
- 47% seulement en ont parlé à leurs proches.

La loi précise que nous sommes tous donneurs présumés sauf si nous avons fait part de notre refus (à nos proches ou en s'inscrivant sur la liste des refus sur le site de l'agence de biomédecine.) La plupart des gens ont compris que si l'on ne disait rien c'est que nous ne sommes pas opposés au don, donc le prélèvement est automatique.

En réalité quand le drame survient (mort violente avec destruction cérébrale : accident de la voie publique, de circulation, de sport à risque, ou accident vasculaire cérébral) la famille est confrontée à une situation dramatique. Non seulement elle vient de perdre un être cher mais en plus elle doit rapidement (la viabilité des organes est de quelques heures après l'arrêt du fonctionnement cérébral) témoigner par écrit de la position du défunt à propos du don d'organes : **avait-il fait part à ses proches de sa position vis-à-vis du don ?**

Si cette information n'est pas connue des proches, dans le doute aucun prélèvement ne pourra être effectué. Nous devons respecter la position du proche et ne pas juger mais il faut savoir.

La présence des panneaux installés en entrée de ville doit permettre à chacun d'échanger et de faire part de sa position à ses proches : supprimer ce silence qui est source de souffrance (apprendre plus tard par d'autres proches que le défunt était favorable au don, il y a un sentiment de trahison de ne pas avoir pu faire respecter cette volonté)

En France, il y a 20 000 personnes en attente de greffe, 1000 décéderont dans l'année faute de donneur : il y a actuellement 5500 greffes réalisées par an. Cette action est réalisée aussi pour remercier les « héros silencieux » qui par leur mort ont donné la vie à des inconnus.■

Vous souhaitez faire connaître votre volonté à vos proches ?



• **Plus d'infos sur :**
www.service-public.fr/particuliers/vosdroits/F183



• **Vous pouvez télécharger « l'appli du don d'organes » via le qr code ci-contre**

ET LE DON DE MOËLLE OSSEUSE ?

Toutes les infos sur le site :
www.dondemoelleosseuse.fr



CONCERTATION « SE DÉPLACER À GRÉSY » :

MERCI POUR VOS RETOURS !

Vous avez été nombreuses et nombreux à étudier minutieusement les propositions, à prendre part à cette concertation et apporter des propositions d'amélioration des aménagements proposés. Pour ce faire, une plateforme en ligne vous présentait, de manière ludique, les avantages et inconvénients des aménagements possibles, et vous ont permis de **déposer 415 remarques ou idées de projets.**



En quelques chiffres

- + **230** : vous avez été plus de 230 personnes à avoir répondu à cette enquête
- + **de 220** propositions sont liées à la circulation
- + **de 140** propositions sont liées aux modes de déplacements doux
- + **de 40** propositions sont liées à la végétalisation des espaces
- + **de 10** propositions globales ont également été apportées

La suite ?

Nous vous remercions pour vos larges participations à cette concertation ! L'ensemble de vos retours engage la Commune qui les étudie actuellement avec attention. Un travail d'analyse est en cours et les échanges avec les partenaires se font en se basant sur vos propositions.

Un bilan de concertation sera présenté lors du prochain Conseil Municipal de novembre et sera publié sur le site internet de la Commune. Nous ne manquerons pas de vous tenir informés de la suite de ce projet.■

ELECTIONS MUNICIPALES, INFOS A RETENIR !



QUAND AURONT LIEU LES PROCHAINES ÉLECTIONS MUNICIPALES ?

Les 15 et 22 mars

OÙ SE SITUENT LES BUREAUX DE VOTES ?

➔ **Bureau 1 :**
salon d'honneur,
1 place de la Mairie,
73100 Grésy-sur-Aix

➔ **Bureau 2 :**
salle polyvalente,
1 place de la Mairie,
73100 Grésy-sur-Aix

➔ **Bureaux 3 et 4 :**
L'Esquisse,
1 parvis Simone Veil
73100 Grésy-sur-Aix

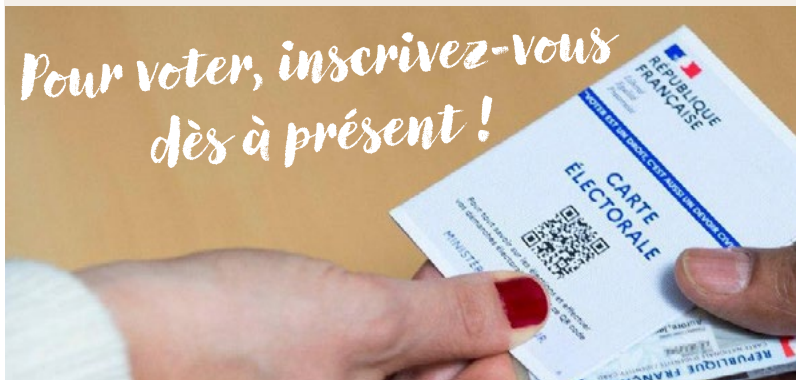
QUELLES EST LA DATE LIMITE D'INSCRIPTION SUR LES LISTES ÉLECTORALES ?

**Vous avez jusqu'au vendredi 6 février 2026
pour vous inscrire.**



+ d'infos sur le site
du service public :
[www.service-public.gouv.fr/
particuliers/vosdroits/F1939](http://www.service-public.gouv.fr/particuliers/vosdroits/F1939)

*Pour voter, inscrivez-vous
dès à présent !*



RENCONTRE AVEC
JANINE BOURGEOIS,FIGURE DU BÉNÉVOLAT
A GRÉSY !

Depuis combien de temps vous investissez-vous au sein de la vie grésyenne ?

« Je suis arrivée à Grésy il y a 30 ans. J'ai tout d'abord travaillé pour la Commune au restaurant scolaire pendant une vingtaine d'années. C'était une belle expérience où j'ai eu l'occasion de rencontrer Marie-Rose Odelin, collègue et désormais amie avec qui il y a eu beaucoup de rires partagés, c'était une très bonne ambiance. J'ai aussi eu l'occasion de m'investir sur les TAP, la garderie, etc. J'apprécie encore aujourd'hui me rendre à l'école maternelle sur le temps du midi en tant que bénévole pour aider les tout-petits à manger. Je suis assez disponible donc lorsque l'on m'invite ou requiert mon aide, j'y vais. »

Qu'est-ce qui vous motive à donner de votre temps et de votre énergie ?

« A force de travailler aux écoles et participer à tous les événements, j'ai rapidement rencontré beaucoup de monde. Je suis curieuse et j'aime découvrir de nouvelles personnes, ça fait donc 30 ans que je m'investis quotidiennement auprès des associations. J'aime rire, parler, apporter mon aide, retrouver des gens qui sont aujourd'hui devenus mes amis, m'en faire de nouveaux, c'est enrichissant. »

Parmi toutes ces associations, auprès desquelles vous investissez-vous particulièrement ?

Il y a de quoi faire ici côté associatif. Je m'investis avec les bénévoles de la Grésylienne, je suis la plus ancienne d'ailleurs ! Je me charge des inscriptions, des remises de dossards, etc. C'est plaisant car depuis le temps, je

connais presque tous les coureurs, il y en a qui courent depuis 30 ans. Je fais également partie du Comité des fêtes depuis 25 ans et je participe activement au sein de don du sang depuis 30 ans. Nous n'étions pas nombreuses au départ, nous participions aux collectes qui se faisaient à Aix-les-Bains. On m'a proposé un jour d'en organiser à Grésy, j'ai bien évidemment accepté. J'ai appris à les mettre en place, coordonner les organisateurs et les participants, assurer la communication grâce à une équipe de bénévoles qui se chargent de la diffusion, accueillir les donateurs, assurer leur confort et apporter toutes les explications, etc. J'aime les petites attentions et ces moments ensemble, aussi je prépare des plats pour terminer la journée et remercier les participants. Aujourd'hui je suis heureuse de passer la main à mon amie Colette Aubry, une ancienne infirmière qui exerçait sur Grésy. Je m'implique également dans la paroisse. Je sais que je peux compter sur mon réseau si j'ai besoin d'aide pour nettoyer l'église par exemple, croyants comme non croyants. Je suis heureuse d'être bien entourée.

Est-ce que vous projetez de vous investir encore à l'avenir ?

Bien-sûr, l'idée c'est de pouvoir continuer à être disponible. Je marche difficilement alors je diminue un peu mes activités pour éviter d'avoir à m'arrêter car c'est important pour moi. J'ai tissé de vrais liens avec les gens, bénévoles et autres personnes.

Que dire à quelqu'un qui hésiterait à devenir bénévole ?

Déjà, il faut trouver l'association qui correspond à ce que l'on aime. Il n'y a pas d'obligation, on peut donner le temps que l'on souhaite, en fonction de ses disponibilités professionnelles et familiales. Ensuite, il faut savoir que c'est un plaisir pour soi parce que l'on aide. Je dis aussi qu'il faut être souriant dans une association, c'est important quand on veut rencontrer et créer une bonne ambiance. On vient chercher le côté humain et faire partie d'une équipe ou d'un réseau.

Que souhaitez-vous pour le Grésy de demain ?

Toujours plus de rencontres ! Dernièrement avec la concrétisation de L'Esquisse, il y a eu des conférences, des ateliers, des rendez-vous, dans un bel endroit. Cela me permettra de croiser des gens que je ne connais pas forcément et de tisser de nouveaux liens. ■

Le 30 mars 2021, Janine recevait la médaille de la Mairie, une décoration plus que méritée pour honorer sa mobilisation pour notre commune et toujours au service du plus grand nombre.

Merci !

Bravo

L'ACA, L'ASSOCIATION DES COMMERÇANTS ET ARTISANS



Pourquoi cette association a-t-elle été créée ?

Alexandra Vattano, Présidente de l'ACA : « En décembre 2023, à notre arrivée à La Cascade, avec Caroline Muller nous avons constaté que nous ne connaissions pas nos voisins commerçants. Nous avons ressenti le besoin de mieux nous connaître, d'échanger sur les problématiques communes aux chefs d'entreprise et de créer un véritable collectif. Notre objectif est double :

- Éviter l'isolement que l'on peut rencontrer dans certaines professions.
- Dynamiser et animer le quartier afin de renforcer l'attractivité et la visibilité de nos commerces.
- Être également un interlocuteur de la mairie pour diffuser des informations.

En favorisant la rencontre, la communication et des actions communes, l'association contribue à faire vivre et rayonner le tissu commercial local. »

Quelles sont les forces vives qui composent l'ACA ?

A.V. : « L'ACA est portée par ses fondatrices et son bureau, mais aussi par l'ensemble des commerçants et entrepreneurs adhérents. Bénévoles, partenaires et institutions locales s'associent également à nos projets pour dynamiser et faire rayonner le secteur économique de Grésy. Elle rassemble toutes les énergies locales : commerçants, artisans, professions libérales et entrepreneurs dont l'activité est enregistrée sur Grésy-sur-Aix (SIRET domicilié dans la commune). Ces membres constituent le cœur de l'association. Ils partagent leurs expériences, échangent sur leurs problématiques communes, participent à des actions collectives pour dynamiser le tissu économique du bas de Grésy et de l'ensemble de la commune. »

Quelles sont les valeurs portées ?

A.V. : « Nous souhaitons développer un maillage fort grâce à la convivialité, la proximité et la collaboration. Comment ? En favorisant les rencontres entre les anciennes et nouvelles entreprises, acteurs économiques du territoire. Cela permet également de partager les expériences et s'entraider face aux problématiques communes.

En valorisant nos savoirs-faire, nous souhaitons également encourager la production locale et la consommation en circuit court. Il y a une offre très variée sur le territoire et nous souhaitons que cela contribue à l'attractivité de Grésy-sur-Aix. Toutes ces valeurs donnent du sens à l'engagement des adhérents. »

Comment rejoindre l'asso ?

Vous êtes commerçant ou artisan sur la commune et vous souhaitez rejoindre l'ACA ?

- Envoyez un mail à acadegresy@gmail.com
- Pour ne rien manquer de leurs actualités, rendez-vous sur leur page Facebook : **ACA de Grésy sur Aix**
- Un autre moyen de contact ?
<https://www.helloasso.com/associations/association-des-commerçants-et-artisans-de-gresy-sur-aix/adhesions/formulaire-d-adhesion-1>



Olivier.B

« J'ai rejoint l'ACA pour rencontrer d'autres commerçants et entrepreneurs de Grésy-sur-Aix, partager nos expériences et participer à des actions collectives qui dynamisent notre quartier. »

Hermína.S

« L'ACA c'est l'occasion de créer du lien, de mutualiser nos idées et d'organiser ensemble des événements qui donnent de la visibilité à nos activités et animent la commune. »

Lionel.D.

« Je souhaite que l'ACA continue à fédérer de nouveaux membres, développe encore plus d'animations et devienne un acteur incontournable du dynamisme économique de Grésy-sur-Aix. » ■

“ Les grands moments de ces derniers mois !

Retrouvez toute l'actualité de la Commune et des associations sur notre page Facebook [@gresysuraix](#) et sur [Illiwap](#), station Mairie de Grésy-sur-Aix !



Les 10 ans du Pôle Enfance

Le 6 juin dernier, les services et l'équipe municipale donnaient rendez-vous aux parents et aux enfants pour célébrer ensemble les 10 ans du Pôle Enfance ! Au programme ? Orchestre de rue, magicien, clowns, parcours de motricité, maquillage, des animations qui ont su séduire les plus petits comme les plus grands ! Un évènement réussi placé sous le signe du partage et de la convivialité.

Inauguration du pumptrack

Ça bougeait du côté du parc de la Mairie le 19 juin. Pourquoi ? L'inauguration du pumptrack ! Porté par les membres de l'Instance Municipale Jeunes, ce moment fut l'occasion de célébrer leur investissement en présence du Conseil Municipal, de Luc Berthoud, Conseiller départemental et référent Budget citoyen, et de Nathalie Schmitt, Conseillère Départementale. Bravo à nos jeunes à qui nous devons ce projet !



Fête de la musique

Une nouvelle édition s'est tenue sur la place Pierre Picollet pour fêter la musique à Grésy ! Du set électroacoustique du groupe Sofa en passant par les compositions country et folk-français de Mountain Folk, sans oublier les compos et reprises rock des groupes Darc'M, Dirty Monster Attack et Linch, le programme était varié ! Rendez-vous l'année prochaine pour découvrir les groupes de la prochaine édition.





Fête de l'été

Encore un franc succès pour la Fête de l'été ! Vous étiez nombreux à nous rejoindre pour cette nouvelle édition qui s'est déroulée sous le soleil, dans une ambiance de folie. Un très grand merci aux associations et aux bénévoles sans qui cet événement ne pourrait avoir lieu et un très grand merci à vous pour votre participation. A l'année prochaine !



Conférence Bernard Thévenet

Vous êtes venus nombreux vendredi 3 octobre pour rencontrer et échanger avec Bernard Thévenet, légende du cyclisme français. Cette conférence fut l'occasion pour ce double vainqueur du Tour de France de revenir sur sa carrière et de partager sa passion en toute humilité.

La Grésylienne a célébré sa 40^{ème} édition

La Grésylienne a fêté sa 40^{ème} édition le 28 septembre dernier ! Au programme ? Trois trails, dont un nouveau de 40 km pour les 40 ans, et deux randonnées ont été proposés. Encore un franc succès pour cet événement qui a rassemblé 1 200 coureurs et près de 300 marcheurs.

Jean-Michel belin mis à l'honneur

Le 27 mai dernier, Jean-Michel Belin s'est vu décerner la médaille de bronze du tourisme, une distinction qui vient récompenser son immense travail pour réhabiliter le Château Brachet. Depuis 2010, ce Grésylien de cœur s'est investi sans relâche pour redonner vie à cette demeure du XIX^e siècle, contribuant ainsi à redonner vie à un site emblématique de Grésy-sur-Aix. Une distinction méritée pour un projet mené avec passion !

Octobre rose

Samedi 4 octobre, vous étiez une cinquantaine de personnes à avoir répondu présente pour un après-midi solidaire autour d'Octobre Rose et la lutte contre le cancer du sein. A cette occasion, 90 coussins ont été confectionnés et 430€ de dons ont été récoltés. Bravo aux bénévoles et à l'ensemble des participants qui se sont mobilisés pour cette belle action !





Préparez-vous à fêter l'hiver à Grésy !

Cette année, Grésy et ses associations fêtent l'hiver !

Au programme ? Des animations, des ateliers créatifs et des soirées vous seront proposés par la Commune et les associations grésyliennes à l'occasion du programme : **L'hiver à Grésy !** Grésy'thon, marchés de Noël, balade aux lampions, atelier de lettre au Père Noël, concert, etc., retrouvez toutes les informations dans l'agenda ci-joint.

Du courrier direction le pôle Nord !

Pour le plus grand plaisir des petits (et peut-être aussi des plus grands ?), **la boîte aux lettres du Père Noël** sera de retour pour réceptionner les courriers des enfants grésyliens ! **A noter : cette année, elle sera installée sur le parvis Simone Veil, devant L'Esquisse.** Des modèles de lettres destinées au grand barbu et à son équipe de lutins seront distribués dans les écoles et mis en téléchargement sur le site de la Commune. **A retrouver dès le 29 novembre à l'occasion du lancement des illuminations et de L'hiver à Grésy !** Elle sera ensuite située sur le parvis de la Mairie, prête à accueillir les listes de Noël de vos enfants.

Réponse du pôle Nord assurée !

Un Noël local et responsable !



Cette année encore, vos commerces, producteurs et artisans grésyliens vous proposent des produits variés et de qualité vos fêtes de fin d'année !

Vous aussi faites le choix de consommer local et soutenez l'économie grésylienne. Retrouvez-les à Corsuet, Cellier 2.0, Pont-Pierre, Porte des Bauges, place Paulette Besson et sur le reste de la commune !

Un Noël de proximité, c'est possible !

CONTACTER LA MAIRIE DE GRÉSY-SUR-AIX

1, place de la Mairie - BP 15 - 73100 Grésy-sur-Aix
Tel : 04 79 34 80 50 / Mail : accueil@gresy-sur-aix.fr

+ D'INFOS  Illiwap : Mairie de gresysuraix
www.gresy-sur-aix.fr  gresysuraix