

# Le GRÉSY'lien

e magazine d'information de Grésy-sur-Aix / Juin 2026

GRÉSY-SUR-AIX, BIEN PLUS QU'UNE VILLE

**Profitez de votre été à Grésy :  
retrouvez toute l'actu dans  
le nouvel agenda !**



## La vie des services

À la rencontre du  
Pôle Bâtiment. p.9

## LE GRÉSY DE DEMAIN

Un nouveau mandat, une énergie  
renouvelée, Grésy se projette vers  
demain. p.10

## Grésy citoyenne :

Les Sentiers de Grésy, une  
association qui œuvre  
au quotidien. p.24



Florian MAITRE

Maire de Grésy-sur-Aix

Conseiller Départemental de la Savoie

 florian.maitre.12

## SOMMAIRE

- p.3 ÉTAT CIVIL
- p.4 JEUNES À GRÉSY
  - Au collège Le Revard, la synergie éducative au cœur de la réussite des élèves.
  - Un nouvel Anim'@dos se concrétise pour notre jeunesse !
- p.8 SENIORS A GRÉSY
  - La Commune est à vos côtés !
- p.9 LA VIE DES SERVICES
  - À la rencontre du Pôle Bâtiment.
- p.10 LE GRÉSY DE DEMAIN
  - Un nouveau mandat, une énergie renouvelée, Grésy se projette vers demain.
- p.14 FINANCES
  - Zoom sur le budget.
- p.16 GRÉSY EN VERT
  - L'art de tailler pour mieux grandir.
- p.18 C'EST QUOI CE CHANTIER ?
  - La coulée verte, un nouvel espace aménagé pour le confort de tous.
- p.19 CULTURE
  - Au cœur des Gorges du Sierroz, une association qui promeut le patrimoine naturel.
  - « Musique en mouvement » : quelles émotions vous procurent la musique ?
- p.22 TÊTE D'AFFICHE
  - Le comité d'animation change de présidence.
  - Agnès Baron, bénévole à L'Esquisse et donneuse de voix.
- p.24 GRÉSY CITOYENNE
  - Les Sentiers de Grésy, une association qui œuvre au quotidien.
- p.26 ÇA S'EST PASSÉ À GRÉSY

“

Chères Grésyliennes, chers Grésyliens,

Le 15 mars dernier, vous avez été 1 776 à vous déplacer pour participer aux élections municipales. Dans un contexte particulier, avec une seule liste candidate, certains auraient pu considérer que le résultat était acquis d'avance et choisir de ne pas se rendre aux urnes. Pourtant, près d'un électeur sur deux a tenu à accomplir ce geste démocratique essentiel.

**Pour cela, je veux, au nom de toute l'équipe municipale, vous adresser mes sincères remerciements.**

Parmi ces suffrages, 1 610 d'entre vous ont accordé leur confiance à la liste « Bien ensemble » que j'avais l'honneur de conduire. Ce soutien nous honore autant qu'il nous oblige. Il traduit une reconnaissance du travail accompli ces dernières années, mais aussi une adhésion à une méthode : **celle de la proximité, de l'écoute, du dialogue et de l'action concrète.** Il exprime également une confiance renouvelée dans le projet que nous portons pour l'avenir de Grésy-sur-Aix.

Comme nous nous y étions engagés, nous avons choisi de présenter les résultats en tenant compte des bulletins blancs ou nuls, soit 166 voix. C'était une promesse, mais surtout une évidence. **Parce que derrière ces bulletins, il y a certains d'entre vous qui ont fait le choix d'exprimer une différence de point de vue tout en se déplaçant : cette expression mérite le respect et doit être entendue.**

Aujourd'hui, les élections sont derrière nous. Désormais, nous sommes les élus de toutes les Grésyliennes et de tous les Grésyliens. C'est avec cet état d'esprit que nous poursuivrons notre engagement : continuer à écouter, expliquer, échanger, décider aussi, avec toujours cette volonté farouche d'agir plutôt que de subir.

)) **Notre ambition reste intacte : faire de Grésy-sur-Aix une commune exemplaire, dynamique, solidaire et apaisée, une commune où il fait bon vivre, grandir, travailler et vieillir. Le travail est déjà engagé et j'ai eu l'occasion d'en présenter les grandes orientations dans l'interview à retrouver en page 10 de ce bulletin.** ))

Sans transition et à l'approche de l'été, je souhaite à chacune et chacun d'entre vous de très belles semaines estivales. Nous aurons le plaisir de nous retrouver lors des nombreuses animations qui feront vivre notre commune. **Je tiens d'ores et déjà à remercier chaleureusement les agents communaux, les associations et leurs bénévoles qui, par leur engagement quotidien, contribuent si fortement au dynamisme et à la convivialité de Grésy-sur-Aix.**

Vive Grésy-sur-Aix !  
 Bien à vous,  
 Florian Maitre.



## NAISSANCES

Du 1<sup>er</sup> janvier au 31 décembre 2025

CHARTIER Emma  
Le 4 janvier

SORNAY MOSCA Andrea  
Le 17 janvier

TIRYAKI Lina  
Le 18 février

CARPENTIER Marin  
Le 20 février

DORMONT Alessia  
DORMONT Andrea  
Le 25 mars

FERRY Timéo  
Le 29 avril

ZUBORA REBOUL Alba  
Le 29 avril

CARLES SANCHEZ Alban  
Le 17 juin

CASTRO Julia  
Le 1er juillet

POIRIER Lexie  
Le 17 juillet

GEVAERT CYPRIAN Lowen  
Le 22 juillet

CAVAGNOD Côme  
Le 10 août

VAROL Ela  
Le 6 septembre

CLÉMENT Milo  
Le 28 septembre

DOUIHECH Wouroud  
Le 3 octobre

DUFRESNE Lysambre  
Le 16 octobre

BOUVET GARYGA Charlie  
Le 13 novembre

DEGHIA Selyna  
Le 21 novembre

GRUBOR Naoe  
Le 28 novembre

SARRET Roxane  
Le 8 décembre

HUILLE Jeanne  
Le 12 décembre

ALLOIN ULLIEL Augustin  
Le 23 décembre



## MARIAGES

Du 1<sup>er</sup> janvier au 31 décembre 2025

CASON Jean-Pierre & BATTISTELLA Martine  
Le 1<sup>er</sup> mars

WILSON Aidan & TAVIGNOT Pauline  
Le 17 avril

COSTA SANTOS Alexandre & GUIGUE Christelle  
Le 26 avril

CROCHET Claude & BOZZO-ROLANDO Michèle  
Le 17 mai

GAY André & DUPRAZ Marie-Antoinette  
Le 5 juin

NEIGEAT Gabriel & DÉPLANTE Coralie  
Le 7 juin

ÀÏT YAHATENE Didier & LEFEBVRE Audrey  
Le 11 juin

GOMIS Yves & THIBERT Elodie  
Le 5 juillet

FAURE Sébastien & RICHAUD Ambre  
Le 15 juillet

USSEGLIO-POLATERA Cédric & DMYTRYSHYNA Yuliia  
Le 19 juillet

DARVEY Patrice & DOMIN Christine  
Le 23 août

PERROT Florent & PAUL Alice  
Le 4 octobre

DIANO Félix & LUC Nathalie  
Le 18 octobre

RIVIERE Nicolas & CABEL Marie  
Le 25 octobre

ANDUGAR David & MORÉAC Emmanouella  
Le 22 novembre

TORNEL François & GRANGE Gilles  
Le 6 décembre

SPÉRY Manon & DE PONTES Tyler  
Le 27 décembre



## DÉCÈS

Du 1<sup>er</sup> janvier au 31 décembre 2025



BARRY Roch-Joël  
Le 7 janvier

MEYER Christianne  
épouse LAURENT  
Le 7 Janvier

FRANÇOIS Nicolas  
Le 11 janvier

SOGNO Sylvie  
Le 14 janvier

TESSIER Jean  
Le 24 janvier

EXERTIER Annette  
épouse GERVASONI  
Le 31 janvier

GARITTA Louis  
Le 1<sup>er</sup> février

GURTNER Danielle  
Le 22 février

WUST Jean-Michel  
Le 24 février

GAVARD-PERRET Renée  
épouse PETIT  
Le 4 mars

GRANDCLÉMENT Lionel  
Le 23 mars

BRUN Cécile  
épouse AILLOUD  
Le 6 avril

RICHARD Pierre  
Le 13 avril

DELOCHE Georges  
Le 17 avril

NOVEL Eliane  
épouse OUVRIER-NEYRET  
Le 23 avril

GARDE Frédéric  
Le 29 avril

REY Andrée  
épouse DONIS  
Le 13 mai

GARAVET Denise  
épouse PROUTEAU  
Le 16 mai

LAURENT Michel  
Le 2 juin

ANDRÉ Marie  
épouse BOGEY  
Le 24 juillet

PARET Marie-Ange  
Le 12 juillet

CURUNET Alexis  
Le 8 août

CADIER Denise  
épouse REVOL  
Le 14 août

ODELIN Roland  
Le 15 août

ASTIER-PERRET Marie  
épouse BUTTIN  
Le 4 septembre

PIGNIER Jean  
Le 23 septembre

PERRIER Jacques  
Le 1er octobre

LACOSTE Camille  
Le 15 octobre

FANTIN Thérèse  
épouse PONCET  
Le 25 octobre

LIBION Jean-Marie  
Le 27 octobre

HENNEGRAVE Bernard  
Le 2 novembre

DUPAS CHAPUIS Anna  
Le 13 novembre

PIOU Bernard  
Le 20 novembre

PELLICER Guy  
Le 27 novembre

## AU COLLÈGE LE REVARDE, LA SYNERGIE ÉDUCATIVE AU CŒUR DE LA RÉUSSITE DES ÉLÈVES.



**A**u collège Le Revard de Grésy-sur-Aix, la réussite des élèves repose sur une conviction forte : l'éducation est une œuvre collective qui se construit grâce à la mobilisation des équipes éducatives, des familles, des partenaires institutionnels, des associations et des acteurs du territoire.

La volonté ? « **Développer une véritable synergie éducative, au service de l'épanouissement et de la réussite de chaque élève.** 2026 revêt d'ailleurs une dimension particulière pour notre établissement qui célébrera ses 20 ans. L'occasion de valoriser le chemin parcouru et de mettre en lumière les projets qui ont marqué la vie du collège.

Au-delà des apprentissages scolaires, l'équipe s'attache à offrir aux collégiens **une diversité d'expériences** pour enrichir leur parcours et leur permettre de mieux se connaître, s'ouvrir au monde et construire progressivement leur avenir. Cela se concrétise par les différents parcours éducatifs proposés :

- **le parcours Avenir**, pour accompagner l'orientation et la découverte des métiers,
- **le parcours citoyen**, pour former des jeunes responsables et engagés,
- **le parcours éducatif de santé**, pour favoriser le bien-être et la prévention,
- **le parcours d'éducation artistique et culturelle**, pour développer la sensibilité, la créativité et l'accès à la culture.

Ces parcours prennent vie à travers des projets concrets, des rencontres et des partenariats qui donnent du sens aux apprentissages et permettent aux élèves d'apprendre autrement.

C'est dans cet esprit que le collège a organisé son **Forum des métiers le vendredi 13 mars dernier**. Ce temps fort dédié aux élèves de 4<sup>e</sup> et de 3<sup>e</sup> a permis de rassembler de nombreux professionnels du territoire venus partager leur expérience et leur passion : médecin urgentiste, pompiers, gendarmes, chasseurs alpins, représentants de la Marine nationale et de la police, mais aussi des acteurs des secteurs de la coiffure, du bâtiment, de la logistique, de l'hôtellerie-restauration ou encore de l'enseignement.

Des parents d'élèves, anciens élèves du collège et partenaires locaux ont également présenté leur parcours et répondu aux questions des jeunes. Des échanges riches et inspirants qui leur ont permis de mieux comprendre les réalités professionnelles, de découvrir des métiers et d'envisager plus sereinement leur orientation. **Au-delà de la découverte des métiers, ce forum aura permis de renforcer le lien entre le collège et son territoire, prouvant combien la collaboration avec les acteurs locaux constitue un levier essentiel pour la réussite éducative.** ...



... Fidèle à cette vision, le collège Le Revard souhaite poursuivre cette dynamique en développant des projets qui favorisent les rencontres, la transmission des savoirs et l'engagement citoyen. **Chaque initiative contribue à enrichir le parcours des élèves et à renforcer leur confiance en eux.**

C'est pourquoi l'établissement lance un appel aux initiatives locales et aux propositions de partenariat. Entreprises, artisans, associations, institutions, parents, anciens élèves ou habitants de Grésy-sur-Aix : chacun peut apporter sa contribution en

partageant ses connaissances, ses compétences ou son expérience. **Parce que l'éducation est l'affaire de tous, nous invitons les Grésyliennes et Grésyliens à rejoindre cette dynamique collective. Ensemble, faisons vivre une école ouverte, engagée et solidaire, au service de la réussite et de l'épanouissement de tous les élèves.** » ■

©Tatiana DIOT, Principale du collège Le Revard

**Vous souhaitez vous impliquer ? Contactez le collège Le Revard par mail : [ce.0731521g@ac-grenoble.fr](mailto:ce.0731521g@ac-grenoble.fr)**

## UN NOUVEL ANIM'@DOS SE CONCRÉTISE POUR NOTRE JEUNESSE !



*L'actuel Anim'@dos dont les locaux sont aujourd'hui vétustes.*

**D**epuis de nombreuses années, l'Anim'@dos est bien plus qu'un simple bâtiment : c'est un peu le port d'attache des jeunes du territoire. Porté par l'association ACEJ, ce lieu de rencontre et d'accompagnement s'apprête à vivre une transformation majeure. Pour mieux répondre aux besoins de demain, les Communes de Grésy-sur-Aix, La Biolle, Trévignin, Saint-Offenge, Le Montcel, Brison Saint-Innocent, Pugny-Chatenod et Moux se mobilisent et investissent pour construire une structure moderne, adaptée et accueillante.

### POURQUOI RECONSTRUIRE ?

Outre l'obsolescence du bâtiment actuel, **il s'agit d'offrir à nos jeunes un environnement plus confortable.** Situé à proximité du collège, le futur équipement modulaire sera en bois, conforme aux normes ERP, capable d'accueillir 60 jeunes et 5 encadrants et a été pensé pour faire cohabiter les différentes facettes de l'Anim'@dos de manière plus fluide :

○ **Un accueil périscolaire dynamique :** chaque après-midi, les cours finis, et le mercredi midi, les jeunes disposeront d'un espace convivial pour se retrouver, décompresser et participer à des animations contribuant au vivre ensemble.

○ **Un accueil de loisirs «Extrascolaire» performant :** durant les vacances, le nouveau local permettra d'enrichir l'offre d'activités dans un cadre sécurisé et stimulant.

○ **Un pôle Information Jeunesse (IJ) tourné vers l'avenir.** Bonne nouvelle ! L'agrément Information Jeunesse a été renouvelé jusqu'en 2032. Ce nouveau lieu sera utilisé pour accompagner les jeunes dans leurs projets (orientation, emploi, logement, santé, mobilité, etc.).

*Le nouveau bâtiment permettra de clarifier nos espaces : un coin pour la détente, un espace pour les animations et un autre pour l'accompagnement de projets, tout en conservant l'esprit de convivialité qui fait l'ADN de l'ACEJ.*

## CALENDRIER DES TRAVAUX

Bon à savoir : pendant toute la durée de ce chantier piloté par la Commune, l'équipe de l'ACEJ organisera des solutions de replis pour maintenir l'accueil de nos jeunes.

- Attribution du marché : avril 2026
- Validation et dépôt du permis de construire : 2<sup>ème</sup> trimestre
- Début des travaux de démolition : novembre
- Livraison et montage des modules : décembre / janvier
- Ouverture : premier trimestre 2027



Le projet est donc lancé : le vieux bungalow va laisser place à un équipement flambant neuf de 90 m<sup>2</sup>, conçu pour durer et qui répondra aux normes de performance énergétique et environnementale. L'occasion aussi de repenser les espaces extérieurs pour les rendre plus pratiques et agréables. ■

©ACEJ

## MERCI À NOS FINANCEURS !

**310 000 € TTC**

**Coût total du projet dont :**

**145 000 € TTC**

*participation de la CAF de la Savoie*

**80 000 € TTC**

*participation de Grésy-sur-Aix, La Biolle, Trevignin, Saint-Offenge, Le Montcel, Brison Saint-Innocent, Pugny-Chatenod et Mouxy*

**50 000 € TTC**

*participation du Département de la Savoie*

Perspective visuelle du futur bâtiment.



## LA COMMUNE EST À VOS CÔTÉS !



**A**u quotidien, la Commune se mobilise aux côtés des aînés et des personnes en situation de handicap. Tout au long de l'année, des actions, des rencontres et des ateliers sont proposés pour répondre à leurs envies et à leurs besoins. Ces temps forts sont pensés pour favoriser les échanges, maintenir le lien social et proposer des moments conviviaux accessibles à toutes et tous.

Ateliers mémoire, activités culturelles, rencontres intergénérationnelles ou événements ponctuels, ces rendez-vous sont autant d'occasions pour se retrouver, transmettre et découvrir. Ces moments de partage ont pour objectif de **favoriser le lien social, de rompre l'isolement, mais aussi de valoriser le rôle essentiel de chacun dans la vie locale grésyenne.**

Consciente des risques croissants d'arnaques et d'abus visant les personnes âgées, **la Commune met également en place des actions de sensibilisation et d'information.** Des réunions, des conseils pratiques et des accompagnements personnalisés sont proposés afin de vous aider à vous protéger efficacement au quotidien.

**Notre volonté est simple : vous accompagner, vous soutenir et vous permettre de continuer à vivre pleinement à Grésy-sur-Aix, en toute sérénité et en toute sécurité.**

## NOS ACTIONS ?

- Le repas des aînés de fin d'année
- Le repas partagé mensuel
- L'aide aux transport (sous condition de revenus)
- Rencontres en jeux intergénérationnelles
- Journée sur le Handicap
- Participation à la Grande Lessive
- Partage du déjeuner avec les enfants au restaurant scolaire
- Recrutement d'un service civique pour lutter contre l'isolement de nos aînés les plus vulnérables
- Le plan canicule (surveillance personnalisée des personnes isolées qui en font la demande)
- Le plan de sauvegarde (idem plan canicule)
- Les ateliers et conférences diverses
- Sans oublier la participation de notre Commune aux activités proposées par le CIAS en charge de la compétence Personnes âgées et handicapées des communes de Grand Lac. ■

**VOUS SOUHAITEZ PARTICIPER ? POUR NE MANQUER AUCUNE ACTUALITÉ, RETROUVEZ-NOUS SUR :**

-  Facebook : **Grésy-sur-Aix**
-  YouTube : **Commune de Grésy-sur-Aix**
-  L'application Illiwap : station **Mairie de Grésy-sur-Aix**
-  Le site de la Commune : **[www.gresy-sur-aix.fr](http://www.gresy-sur-aix.fr)**
-  Le site de L'Esquisse : **[www.lesquisse.gresy-sur-aix.fr](http://www.lesquisse.gresy-sur-aix.fr)**

## Vous souhaitez plus d'infos sur un évènement ?

Contactez l'accueil :

- au **04 79 34 80 50**
- par mail : **[accueil@gresy-sur-aix.fr](mailto:accueil@gresy-sur-aix.fr)**

## À LA RENCONTRE DU PÔLE BÂTIMENT !



**D**errière chaque bâtiment communal, une équipe discrète mais indispensable travaille dans l'ombre pour en garantir la sécurité et l'utilisation. Sylvain Delgorgue et Julien Mouquet, du Pôle Bâtiment, gèrent au quotidien l'entretien des 13 700 m<sup>2</sup> de bâtiments publics de la Commune. Un défi de taille quand on sait que leur travail touche tous les services municipaux et espaces publics.

« Le Pôle Bâtiment est sans aucun doute le pôle le plus en lien avec l'ensemble des services communaux. Tous ont besoin de nos services » indique l'équipe. Leur objectif ? **Que tout fonctionne sans accroc et dans la discrétion.**

Leur quotidien alterne entre dépannages urgents (une serrure qui coince, une ampoule grillée, un problème de robinet qui fuit etc.) et projets d'amélioration, comme les rénovations ou les changements d'éclairage vers des technologies moins énergivores. « **Depuis plusieurs années, la Commune et le Pôle Bâtiment agissent en faveur de la sobriété énergétique** en optimisant les réglages de chauffage, en généralisant l'éclairage LED et en installant des détecteurs de mouvements. Pour aller plus loin, chacun est invité à adopter des gestes simples : éteindre les lumières en quittant une pièce, éviter de chauffer avec les fenêtres ouvertes et limiter l'usage de la climatisation. »

« **De manière générale, notre travail implique d'améliorer l'usage des locaux avec des solutions durables** », précise Sylvain, batelier de formation, ancien plombier-électricien et entrepreneur en rénovation. Julien, maçon et couvreur zingueur de formation, ajoute : « **Il faut être le couteau-suisse du bâtiment car le champ d'intervention est très vaste. C'est également important d'être à l'écoute des administrés comme des agents, et avoir des connaissances dans beaucoup de domaines.** » Parmi leurs réalisations, un projet les marque particulièrement : « sans aucun doute le suivi de la construction de L'Esquisse », un chantier emblématique pour notre Commune !

Entre les demandes variées et les lieux d'intervention multiples, l'organisation est cruciale. « On priorise pour que tous les locaux soient exploitables, **avec une attention absolue pour la sécurité des enfants** », expliquent-ils. Leur recette pour une équipe efficace ? « Le dialogue, la communication et surtout la bonne humeur ! »

Avec l'arrivée prochaine d'un agent polyvalent au sein des Services Techniques, ils espèrent renforcer l'équipe ponctuellement pour mieux répondre aux besoins. Mais avant tout, « le premier message à transmettre aux Grésyliens et aux agents municipaux est naturellement de **respecter tous les bâtiments communaux et de ne pas hésiter à nous faire remonter toutes sortes de problèmes qu'ils peuvent observer** » encouragent-ils.

Pour eux, leur profession se résume simplement : « **C'est un métier passionnant du fait de sa diversité et son utilité.** » Et leur conseil pour celles et ceux qui souhaiteraient se lancer dans ce domaine ? « Venez, il y a du boulot ! » ■



Julien et Sylvain.

## UN NOUVEAU MANDAT, UNE ÉNERGIE RENOUVELÉE,



## GRÉSY SE PROJETTE VERS DEMAIN.

**La nouvelle équipe, de gauche à droite, de haut en bas :** Michèle Gay, Sylvie Mounier, Anne-Laure Raffoux, Lionel Darbon, Magalie Deloche, Reynald Canesse, Sylviane Labrot, Abdelghani Chaib, Éric Rey, Stéphane Marchal, Chrystel Troquier, Jocelyne Tona, Florian Choulet, Hervé Palin, Antoinetta Viret, Victor Lepage, Corinne Monbeig, Cyril Magagnin, Anne-Marie Pistone, Antoine Liandrat, Manuel Reynaert, Zélie Blanc, Patrice Bonnefoy, Colette Pignier, Florian Maitre, Tom Trécourt, Pascal Casteran, Malika Tremblay, Estelle Mazzoleni.

**R**encontre avec le Maire, Florian Maitre, qui partage sa vision, ses priorités et ses engagements pour les six années à venir. Entre projets concrets et ambitions collectives, découvrez les contours de cette feuille de route tournée vers l'avenir.

**Vous entamez votre second mandat à la tête de la Commune. Quelles sont les forces de cette équipe en partie renouvelée ?**

« Ce qui me rend le plus fier aujourd'hui, c'est l'esprit de cette équipe. Des profils différents, complémentaires, mais surtout **une vraie cohésion et une envie commune d'avancer.**

L'arrivée de nouveaux élus apporte une énergie nouvelle, des idées fraîches, d'autres façons de faire. Une élection municipale, cela doit être un moment de renouveau démocratique et ne doit pas être seulement une simple continuité. **Cela nous oblige ainsi à prendre du recul, à nous réinterroger, pour rester au plus près des besoins des habitants.**

Depuis plusieurs semaines, nous sommes déjà pleinement au travail. Nous avons posé des bases solides, parfois invisibles mais essentielles : organisation interne, coordination avec les agents, etc. **C'est ce socle qui nous permettra d'être efficaces, de ne pas se disperser et tenir nos engagements.** »



## Quels sont les grands objectifs de ce second mandat ?

« Notre cap est clair : tenir nos engagements, avec des actions concrètes, visibles, utiles dans le quotidien des habitants. Nous voulons agir à la fois à l'échelle de la rue, au plus proche des Grésyliennes et Grésyliens, sans oublier les projets plus structurants. L'objectif est simple : **faire de la Commune un territoire exemplaire et en avance sur les grandes transitions.**

**La transition énergétique reste une priorité absolue.** L'actualité internationale nous rappelle combien ce sujet est stratégique. Nous devons agir aujourd'hui pour ne pas subir demain. C'est dans cette logique que nous travaillons à un objectif fort : **sortir de notre dépendance au gaz pour l'ensemble des bâtiments publics.**

D'autres grands projets seront lancés ces prochains mois et vont marquer ce mandat.

**Tout d'abord, la rénovation énergétique du bâtiment communal de l'ACEJ.** Construit en 1870, c'est un lieu chargé d'histoire et nous souhaitons que cette rénovation soit aussi un projet collectif. Ainsi, nous lancerons un **appel à témoignages auprès des habitants d'ici la fin de cette année : photos, souvenirs, anecdotes, etc.** L'objectif est de **faire dialoguer mémoire et modernité, pour préserver l'âme de ce lieu emblématique.**

Ensuite, nous souhaitons **reconstruire le Centre Technique Municipal (CTM)** afin d'optimiser sa surface, de mieux répondre aux besoins des agents et de libérer son tènement actuel afin de concrétiser la phase 2 du Cœur de Vie. Il s'agit d'un projet important puisque nous souhaitons **affirmer une véritable entrée de ville, végétaliser l'espace, améliorer le fonctionnement du carrefour à feu et résoudre les discontinuités piétonnes et cycles actuellement très dangereuses.**

Enfin, et surtout, **nous accélérons le projet de réaménagement de l'échangeur.** Il s'agit de notre priorité absolue. Nous sommes actuellement en discussion avec l'ensemble des partenaires, y compris avec le Cabinet du Ministre des Transports, pour finaliser son financement. Les dernières études débiteront fin 2026 et nous espérons débiter les travaux courant 2028, après une phase de concertation avec les commerçants.

Je n'oublie pas le **soutien à la dynamique culturelle et associative**, notamment autour de L'Esquisse, pour préserver ce qui fait **l'identité et la vitalité** de la Commune. »

## Comment renforcer le lien avec les habitants ?

« **Notre ambition est d'aller encore plus loin dans le dialogue.**

Dès septembre, nous relancerons les **réunions de proximité**, avec un format plus participatif. L'objectif : permettre à chacun de s'exprimer et de contribuer concrètement aux priorités de son quartier.

Nous systématiserons la **concertation pour les grands projets**, car c'est une méthode qui fonctionne. Nous maintenons également les permanences des élus et développons de nouveaux outils comme l'application Illiwap, pour faciliter les signalements du quotidien.

Autre nouveauté : **un format vidéo court**, « Le débrief du Conseil municipal en 3 minutes », pour rendre l'action municipale plus lisible et accessible.

Mais au-delà des outils, **notre priorité reste l'humain.** Nous lancerons un service civique pour aller à la rencontre des aînés et rompre l'isolement. Et nous souhaitons accompagner la création d'une association de jeunes. **Toutes les énergies sont les bienvenues.** »



## Quels sont les défis du mandat ?

« Le défi majeur, c'est de garder le cap dans un monde de plus en plus instable où les crises se succèdent. **Les élus locaux doivent penser le territoire sur le long terme, c'est notre rôle et notre devoir.** Avec des investissements importants à venir, nous devons faire preuve d'innovation, notamment pour trouver des solutions de financement, tout en restant fidèles à nos engagements. »



## Quel message souhaitez-vous adresser aux Grésyliennes et Grésyliens ?

« Nous avons une chance immense de vivre sur un territoire entre lacs et montagnes, avec une qualité de vie remarquable. Cette richesse repose aussi sur l'engagement des bénévoles, qui font vivre la Commune au quotidien. **Si vous souhaitez vous investir, même ponctuellement, sachez que chaque geste compte.** Quelques heures peuvent suffire à faire une vraie différence. »

## Qu'aimeriez-vous que les habitants retiennent de votre action ?

« **L'honnêteté, avant tout.** Dire les choses telles qu'elles sont, même quand elles sont difficiles. Écouter, expliquer, trancher, assumer et agir avec efficacité, toujours dans l'intérêt général. C'est cette exigence qui guidera notre action tout au long du mandat. » ■

« **Le défi majeur, c'est de garder le cap dans un monde de plus en plus instable où les crises se succèdent. Les élus locaux doivent penser le territoire sur le long terme, c'est notre rôle et notre devoir.** »

## ZOOM SUR LES DÉLÉGATIONS

Suite aux élections municipales du 15 mars dernier, le nouveau Conseil Municipal s'est donc structuré autour de délégations, chacune portée par un(e) adjoint(e) ou conseiller(e) délégué(e). Ces attributions sont pensées pour répondre aux priorités politiques affichées et aux enjeux de notre commune. Chacune d'elle définit un champ d'action pour les six prochaines années de ce mandat.

### LES 8 ADJOINTS AU MAIRE

#### **PIGNIER Colette**

1<sup>ère</sup> Adjointe déléguée aux affaires sociales, à la proximité et à l'embellissement

#### **DARBON Lionel**

2<sup>ème</sup> Adjoint délégué aux affaires environnementales et énergétiques

#### **MAZZOLENI Estelle**

3<sup>ème</sup> Adjointe déléguée à l'aménagement, aux travaux et aux mobilités

#### **BONNEFOY Patrice**

4<sup>ème</sup> Adjoint délégué à l'urbanisme et au logement

#### **BLANC Zélie**

5<sup>ème</sup> Adjointe déléguée aux affaires familiales

#### **REY Éric**

6<sup>ème</sup> Adjoint délégué aux affaires scolaires

#### **TROQUIER Chrystel**

7<sup>ème</sup> Adjointe déléguée aux affaires associatives, sportives, culturelles et à l'animation

#### **MARCHAL Stéphane**

8<sup>ème</sup> Adjoint délégué aux affaires financières

### LES 6 CONSEILLERS MUNICIPAUX DÉLÉGUÉS

#### **PALIN Hervé**

Conseiller Municipal délégué à la planification

#### **GAY Michèle**

Conseillère Municipale déléguée aux aînés

#### **MONBEIG Corinne**

Conseillère Municipale déléguée à l'eau et à la forêt

#### **CHOLET Florian**

Conseiller Municipal délégué aux associations

#### **CASTERAN Pascal**

Conseiller Municipal délégué à la gestion des salles

#### **PISTONE Anne-Marie**

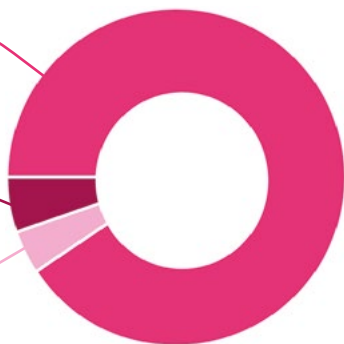
Conseillère Municipale déléguée au temps méridien

## RÉPARTITION DES 1776 VOTANTS TOTAL : 100 %

LISTE BIEN ENSEMBLE  
1610 voix / 90.65 %

VOTES BLANCS  
93 voix / 5.24 %

VOTES NULS  
73 voix / 4.11 %



La liste Bien ensemble est élue avec 1610 voix.

## ZOOM SUR LES COMMISSIONS

Le saviez-vous ? Les commissions municipales sont constituées d'adjoints, de conseillers municipaux et des responsables de services. Ces commissions étudient les questions soumises au Conseil municipal. A Grésy-sur-Aix il existe 5 commissions, à savoir :

- culture, associations, animations et gestion des salles
- affaires sociales, scolaires et familiales
- aménagements, mobilités, environnement et énergie
- urbanisme et logement
- finances

Ces commissions très transversales permettent :

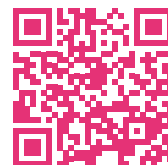
- d'identifier et partager des besoins,
- de proposer et coordonner les projets thématiques,
- d'assurer une cohérence et une transversalité thématique au regard du programme,
- de créer un groupe de travail spécifique selon les besoins identifiés,
- de rendre concret les orientations politiques et les décliner en décisions soumises au Conseil Municipal.

Pour les projets spécifiques, des groupes de travail seront créés en fonction des besoins et pourront intégrer d'autres acteurs utiles à leur réalisation : conseillers municipaux, responsables de services ou agents référents, partenaires et bureaux d'étude. L'objectif ?

- Rendre concret une action et la concevoir de A à Z sur une période donnée,
- développer des solutions opérationnelles en réponse aux projets validés en commissions.

Vous souhaitez consulter la composition des commissions ? Rendez-vous sur notre site internet :

[www.gresy-sur-aix.fr/conseil-municipal/](http://www.gresy-sur-aix.fr/conseil-municipal/)



Le Maire et ses adjoints élus lors du Conseil Municipal d'installation du vendredi 20 mars 2026. De gauche à droite ; Florian Maitre, Lionel Darbon, Colette Pignier, Estelle Mazzoleni, Patrice Bonnefoy, Zélie Blanc, Éric Rey, Chrystel Troquier et Stéphane Marchal.



## ON FAIT LE POINT SUR LES FINANCES.

**À** la suite du vote du **Compte Administratif (CA) 2025** et du **Budget Prévisionnel (BP) 2026**, Grésy-sur-Aix, affiche une santé financière meilleure que prévu, grâce à une gestion rigoureuse et à des excédents de fonctionnement supérieurs aux attentes. Malgré des pressions (inflation, hausse des coûts énergétiques, revalorisations salariales imposées ou recrutements à L'Esquisse), la Commune maintient une dynamique de recettes solide. Le taux de la taxe foncière reste inchangé en 2026, ce qui constitue une bonne nouvelle pour les contribuables grésyliens.

### ANNÉE 2025 : DE BONNES MARGES BUDGÉTAIRES.

Une épargne nette maintenue à un niveau élevé grâce à :

- une **gestion rigoureuse** des dépenses,
- **l'optimisation des recettes** (dynamique fiscale liée au développement communal),
- des **économies ciblées** et la recherche de **nouveaux financements**.

Un désendettement effectif :

- Capacité de désendettement à 3,8 ans (contre un seuil de prudence de 8 ans), permettant une marge de manœuvre accrue à partir de 2027.

### ENCOURS DE LA DETTE BANCAIRE AU 31 DÉCEMBRE (EN K€)



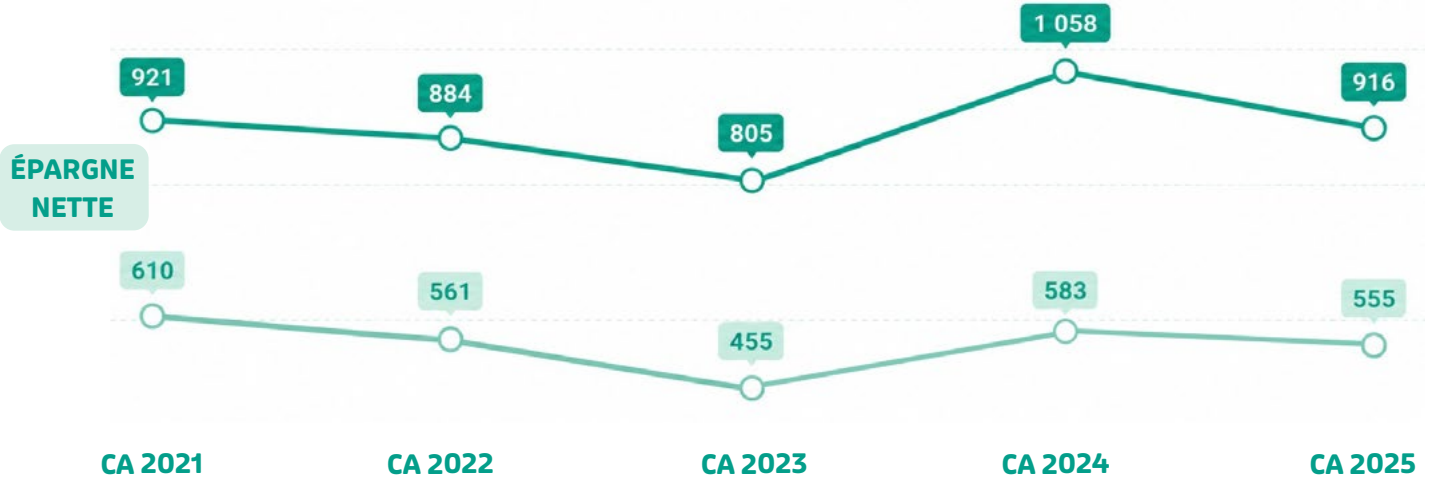
### Fonds de roulement :

redressé grâce aux encaissements des cessions foncières du Cœur de Vie, permettant le remboursement anticipé d'une avance de trésorerie (1,35 Millions €) et d'envisager des placements pour optimiser la trésorerie.

### Épargne nette :

555 000 € dégagés en 2025, confirmant la capacité à autofinancer les investissements.

### ÉPARGNE EN K€



### ANNÉE 2026 : UN BUDGET DE TRANSITION ENTRE ANCIEN ET NOUVEAU MANDAT

Pour cette année, l'objectif est de sanctuariser une épargne nette minimale de 500 000 €, tout en intégrant de nouvelles contraintes, telles que :

- maîtriser nos dépenses, dont la masse salariale au regard de nos recettes,
- maintenir la qualité du service public et qualité de vie des Grésyliens et Grésyliennes,
- faire face aux incertitudes nationale et internationale (inflation, énergie, instabilité, etc.),
- accélérer la sobriété énergétique,
- cibler des économies dans chaque service,
- adapter la politique tarifaire.

### OBJECTIF 2026 : SE DOTER D'UNE VISION BUDGÉTAIRE, PROSPECTIVE POUR CONCRÉTISER LE PROGRAMME POLITIQUE.

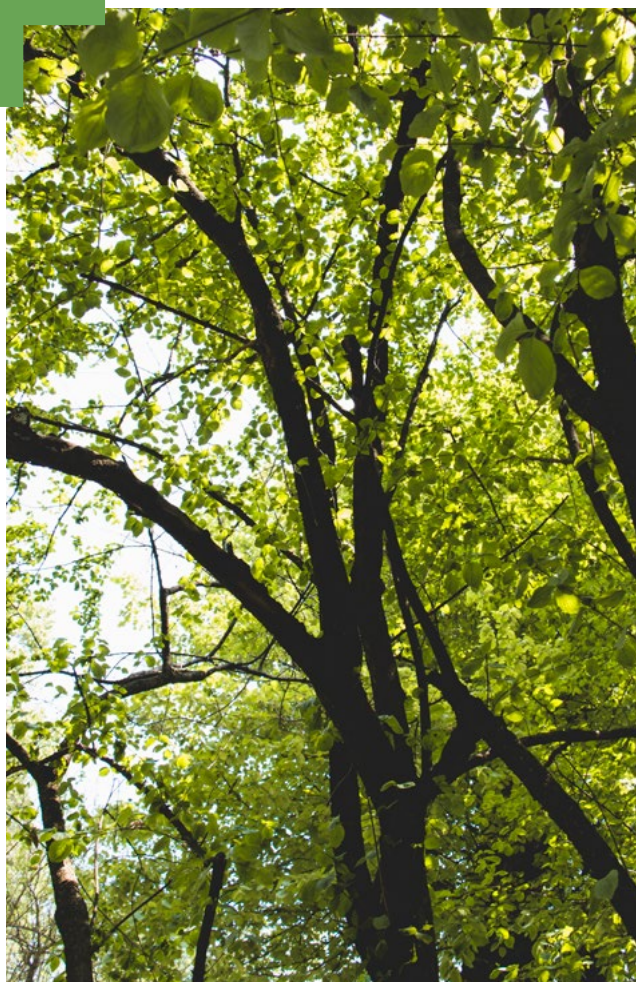
La dynamique fiscale liée au développement communal, les efforts de gestion, la performance en matière de subventions et une cession foncière ont permis un volume d'investissements inédit de 16 Millions € sur 2020-2026.

L'année 2026 sera celle de la réflexion pour la **Programmation Pluriannuelle d'Investissement (PPI)** 2027-2032 et la **Programmation Pluriannuelle de Fonctionnement (PPF)**, qui permettront de clarifier les risques, les opportunités, les contraintes et les leviers à saisir, qu'ils soient propres à la collectivité ou liés à la situation macroéconomique. Forts de ces éléments, nous pourrons calibrer l'enveloppe d'investissement du prochain mandat et ainsi de décliner et phaser le programme du mandat.

### Lexique

- ÉPARGNE NETTE** : capacité d'une collectivité à financer une partie de ses investissements sans recourir systématiquement à l'emprunt (recettes courantes - dépenses courantes - remboursement du capital de la dette).
- PLAN PLURIANNUEL D'INVESTISSEMENT (PPI)** : programme qui planifie les investissements et grands projets de la commune sur plusieurs années. Même logique pour le fonctionnement à travers le **PLAN PLURIANNUEL DE FONCTIONNEMENT (PPF)**.

0%  
MAINTIEN DU TAUX  
DE LA TAXE FONCIÈRE  
EN 2026



## L'ART DE TAILLER POUR MIEUX GRANDIR

**L'** *hiver dernier, la campagne d'élagage des arbres du domaine public communal a été repensée pour allier sécurité et santé des arbres. Une approche différenciée, adaptée à chaque situation, permet désormais aux arbres de la commune de s'épanouir tout en assurant la tranquillité de tous.*

### UNE NOUVELLE FAÇON DE PENSER L'ÉLAGAGE

Pilotée par le Pôle Espaces Verts du Service Technique, cette mission d'élagage s'appuie sur l'expertise de Lucas, responsable de pôle, et de James, élagueur-grimpeur recruté pour renforcer l'équipe.

Leur objectif ? **Protéger et valoriser le patrimoine arboré en adoptant une approche différenciée.** C'est-à-dire ? Tailler un arbre, ce n'est pas simplement couper : c'est lui offrir une seconde jeunesse. **Parfois, il faut oser une taille plus forte pour lui permettre de repartir de plus belle.**

### POURQUOI CERTAINES TAILLES SEMBLANT SÉVÈRES ?

Si vous avez remarqué des tailles plus marquées sur certains arbres, sachez que cela répond à un besoin précis :

- **Pour sauver un arbre affaibli :** certains sujets, fragilisés par des tailles répétitives passées, ont besoin d'une intervention forte pour reconstituer leur houppier et retrouver une santé pérenne.
- **Pour éviter les risques :** quand un arbre est en mauvais état, une taille modérée peut suffire à le maintenir en sécurité. Mais si son état est trop dégradé, une taille plus importante devient nécessaire pour éviter qu'il ne s'effondre ou ne devienne dangereux.
- **Pour lui permettre de repartir :** une taille adaptée stimule la repousse et redonne à l'arbre une forme harmonieuse, tout en limitant les risques futurs.

Pour mieux comprendre ces pratiques, voici quelques exemples concrets :

- **Route des Bauges (près de la Maison médicale) :** l'alignement d'érables a été traité de manière différenciée. Certains arbres conservent un port libre, tandis que d'autres, trop fragilisés, ont été taillés de façon plus marquée. Ces derniers bénéficient là d'une dernière chance pour reformer un houppier sécurisé et sain.
- **Route des Bauges (de part et d'autre du tunnel autoroutier) :** même approche pour un alignement incluant des érables et un bouleau, avec des tailles adaptées à leur santé et à leur environnement.
- **Devant la Mairie :** l'alignement d'érables, marqué par des tailles répétitives passées, nécessite un entretien annuel pour éviter les risques liés à leur fragilité.
- **Place Pierre Picollet et giratoire de la montée de la Guicharde :** les platanes, poiriers d'ornement et bouleaux blancs ont conservé leur port libre, tout en subissant une taille de gabarit pour éviter tout conflit avec les bâtiments ou la circulation.
- **Dans les parcs :** les jeunes arbres, récemment plantés, font l'objet d'un suivi régulier (limitation des interventions de taille au strict nécessaire, tuteurage, paillage, protection des troncs contre les brûlures solaires, et arrosage si besoin).

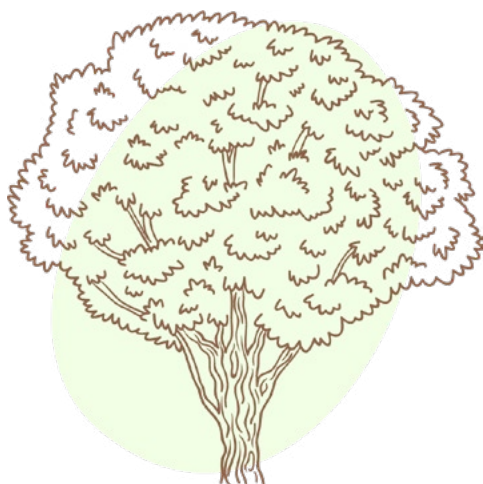
## ET ENSUITE ?

Des interventions de sécurisation sont prévues cet été sur plusieurs sites (impasse Varrax, montée de la Guicharde, parking du collège, etc.). Elles incluront :

- **L'élagage des bois morts.**
- **Dans certains cas, l'abattage** si l'état sanitaire de l'arbre est trop altéré.
- Des **plantations de remplacement** auront lieu dès novembre, au moment idéal pour la reprise des arbres.

## LES BIENFAITS DES ARBRES EN VILLE ?

- **Ombrage et confort en période de canicule.**
- **Rafrâchissement de l'air** grâce à l'évapotranspiration du feuillage lors des épisodes caniculaires.
- **Refuge pour la biodiversité** (oiseaux, insectes, etc.).
- **Esthétique** : floraisons, feuillages décoratifs, écorces décoratives, etc.



### Bon à savoir !

#### C'EST QUOI UN HOUPPIER ?

C'est la cime de l'arbre. Quand on parle de tailler un houppier, on parle de redonner une forme harmonieuse à l'arbre, de limiter les risques (branches mortes, déséquilibre) et de favoriser sa santé. C'est un peu comme coiffer un arbre pour qu'il pousse bien et en sécurité !



## VÉGÉTALISATION DU PARC DE LA MAIRIE

*Ça bouge du côté du Parc de la Mairie ! Dans la continuité des travaux initiés précédemment, de nouvelles plantations ont été réalisées par les agents du Pôle Espaces Verts.*

*L'objectif ? Végétaliser le terrassement effectué pour la construction du pumphack.*

Ces 750 arbustes plantés permettront :

- **de maintenir le sol** grâce aux racines des végétaux et ainsi éviter les phénomènes d'érosion,
- **de limiter les nuisances sonores** du pumphack pour les riverains,
- **d'améliorer la biodiversité** : cet espace composé de 13 essences végétales adaptées au contexte environnemental sera un endroit idéal pour le développement de la faune.

Au total, ce ne sont **pas moins de 120 heures** qui auront été nécessaires aux agents pour concevoir ce chantier de **700m<sup>2</sup>**, préparer le sol et les végétaux, effectuer les plantations et réaliser les finitions.

**Et le verger ?** Soyez rassurés, il y a encore de la place pour lui, nous ne manquerons pas de vous tenir informés ! ■

## LA COULÉE VERTE, UN NOUVEL ESPACE AMÉNAGÉ POUR LE CONFORT DE TOUS.



**À** présent que la phase d'attribution du marché est terminée et que les entreprises sont retenues, les travaux de création de la coulée verte démarrent !

Pensé pour relier le Cœur de vie (L'Esquisse, Parc de la Tour, nouveaux logements et résidence seniors) au plateau administratif (Mairie, écoles, ACEJ, collège, Pôle Enfance, centre omnisport et Parc de la Mairie), ce projet structurant permettra :

- **de relier le haut et le bas de Grésy** par un cheminement adapté aux piétons et aux poussettes. Les cyclistes pourront l'emprunter en mettant pied à terre,
- **d'offrir une alternative de déplacement confortable**, accessible et plus directe et sécurisée que la Montée de la Tour ou la Montée de la Guicharde
- **de participer à la mise en valeur du patrimoine architectural et paysager** tout en limitant au maximum l'impact visuel du projet.

S'inscrivant dans la volonté communale de développer les mobilités douces, cette coulée verte pourra également accueillir une zone d'éco-pâturage. Vertueuse d'un point de vue environnemental, cette pratique nécessitera la pose de clôtures à moutons et de portillons de passage.

**Le raccordement de ce cheminement au niveau du Cœur de vie nécessitera également l'aménagement d'une traversée sécurisée de la route des Bauges.**

Dans ce contexte, la Commune mène une réflexion pour envisager les équipements adéquats à mettre en place afin de repenser cet axe routier, en concertation avec les riverains. La solution envisagée ? Afin de parfaitement sécuriser les piétons, cycles et poussettes, l'actuel plateau surélevé sera prolongé de 25 mètres pour intégrer deux passages piétons. L'aménagement d'une écluse sur ce plateau permettra de réduire la chaussée afin d'aménager des trottoirs plus confortables de part et d'autre de la voirie.

**Afin d'évaluer le fonctionnement de ce nouvel équipement, cette approche sera testée dans un premier temps de façon provisoire avant d'envisager sa concrétisation définitive dans un second temps.**

### CÔTÉ CHIFFRES

**324 912€ HT** : estimation des travaux dont :

- **150 000€** subvention de l'État
- **50 000 €** subvention du Département

### CÔTÉ PLANNING

**Mai 2026** : début des travaux

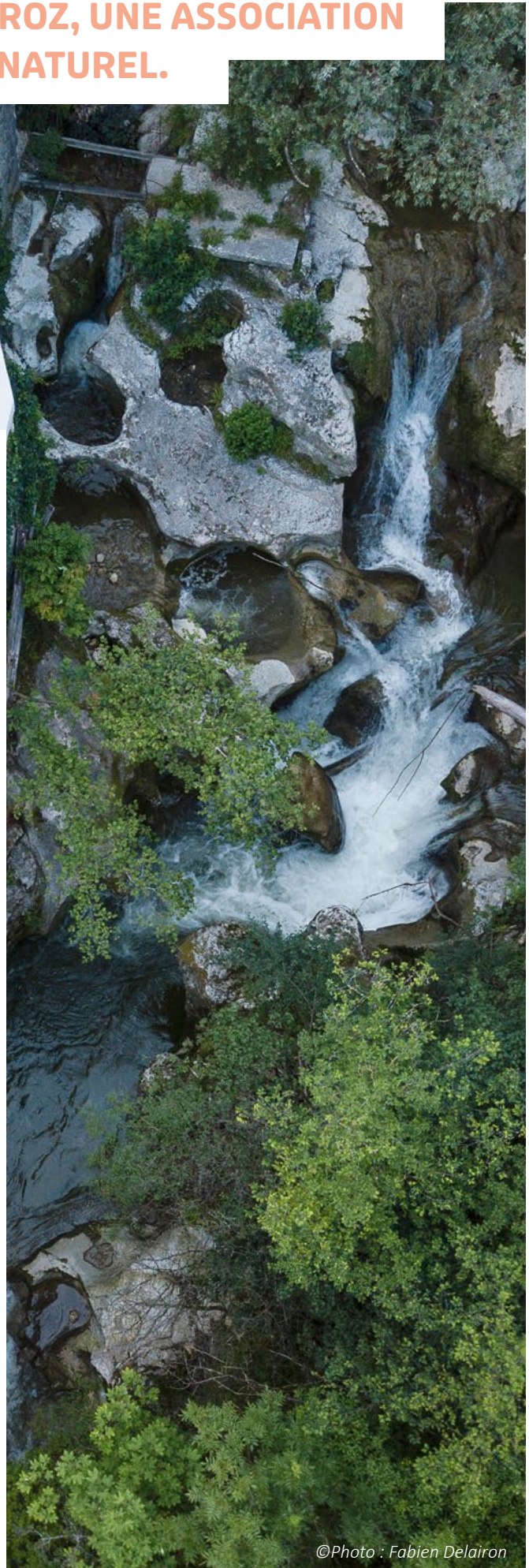
**Août 2026** : fin de travaux Voirie et Réseaux Divers

**Novembre 2026** : travaux de plantations



Retrouvez la présentation du projet dans le Grésy'lien de novembre 2025, page 16.

# AU CŒUR DES GORGES DU SIERROZ, UNE ASSOCIATION QUI PROMeut LE PATRIMOINE NATUREL.



**C**réée en 2010, l'association *Au cœur des Gorges du Sierroz* agit pour faire revivre et transmettre ce site naturel et patrimonial exceptionnel. Depuis plus de 15 ans, son engagement s'inscrit dans une dynamique concrète : contribuer à la sauvegarde, à la connaissance et à la valorisation des gorges, aujourd'hui à nouveau ouvertes au public après leur réhabilitation en 2021.

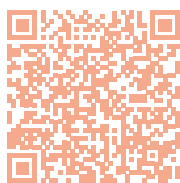
Longtemps fermées et dégradées, les Gorges du Sierroz conservent de nombreux témoins de leur passé industriel et touristique : moulins, barrage, huilerie, passerelles, etc. **L'association œuvre à préserver ces vestiges, à accompagner leur restauration et à assurer leur mise en valeur dans le respect du site classé**, comme en témoigne récemment la restauration du pressoir de l'ancienne huilerie de Salauz.

Elle participe aussi activement à la vie du site et à sa découverte par tous les publics. **Aujourd'hui, les Gorges du Sierroz connaissent un véritable renouveau, marqué par une fréquentation en hausse et un intérêt croissant.** Dans ce contexte, l'association affirme son rôle d'acteur de référence pour la connaissance, la valorisation et la transmission de ce patrimoine exceptionnel. ■

## GRÉSYLIENNES ET GRÉSY'LIEN, DONNEZ VOTRE AVIS !

L'association vous invite à partager votre expérience de ce site naturel et à leur **faire part de vos avis en répondant au questionnaire situé au verso de cet article, ou en ligne via ce QRcode ci-contre.** L'objectif ? Contribuer à guider l'action de l'association.

**A vos réponses !**



©Photo : Fabien Delairon

Bonjour,

Nous vous soumettons ce questionnaire afin d'orienter nos futures manifestations.

Merci par avance de vos réponses !

### 1. Les gorges du Sierroz

- 1.1 Connaissez-vous la promenade des gorges du Sierroz ? **OUI - NON**
- 1.2 L'avez-vous déjà parcourue ? **OUI - NON**  
Si oui combien de fois ... à quelle saison .....
- 1.3 Que pensez-vous de l'aménagement actuel ?  
- Qu'est-ce qui a pu manquer à votre visite ? .....  
- Un équipement ou service qui vous semble utile à mettre en place pour améliorer la découverte du site ? .....



### 2. Les gorges du Sierroz et Grésy-sur-Aix

- 2.1 En quoi les gorges sont-elles un site important pour vous et la Commune ? .....
- 2.2 Les liaisons entre le centre de Grésy et le site des gorges (pédestres, cyclistes et les transports en commun) sont-elles suffisantes ? **OUI - NON**

### 3. Savez-vous que des manifestations sont proposées sur le site des gorges du Sierroz ?

- 3.1 Etes-vous déjà allé à une ou des manifestations qui ont pu s'y dérouler ? si oui, laquelle ou lesquelles ? **OUI - NON**  
.....
- 3.2 Etes-vous suffisamment informé des manifestations organisées sur le site ? **OUI - NON**
- 3.3 Si vous êtes déjà venu à une ou des manifestations, qu'en avez-vous pensé ? .....
- 3.4 Qu'est-ce qui vous a particulièrement plu ? .....
- 3.5 Que vous a-t-il manqué ? .....

### 4. l'association « au Cœur des Gorges du Sierroz »

- 4.1 Connaissez-vous son rôle ? **OUI - NON**
- 4.2 Vous êtes-vous déjà rendu sur son site internet ? **OUI - NON**
- 4.2 Aujourd'hui, quelles nouvelles actions devraient mener l'association ? .....
- 4.3 Seriez-vous prêt à adhérer ou / et à participer à nos actions à titre bénévole ? **OUI - NON**

### 5. Disposez-vous de document ou auriez-vous un témoignage à apporter à propos des gorges du Sierroz, de leur histoire ?

Transmettez-nous vos réponses grâce au QR-Code ci-joint, par mail, par courrier postal ou déposez-les en mairie sous enveloppe adressée à l'association « Au Cœur des Gorges du Sierroz ».



Merci à chacune ou chacun de vous.

Les membres de l'association.

Association « Au cœur des Gorges du Sierroz »  
1 place de la Mairie 73100 Grésy-sur-Aix  
[gorgesduSierroz@gmail.com](mailto:gorgesduSierroz@gmail.com)  
[www.gorgesdusierroz.fr](http://www.gorgesdusierroz.fr)



## « MUSIQUE EN MOUVEMENT » : QUELLES ÉMOTIONS VOUS PROCURE LA MUSIQUE ?

**P**ensé autour du lien entre musique, souvenirs et émotions, le projet *Musique en mouvement*, porté par le Comité d'Actions Culturelles de Grésy-sur-Aix et soutenu par le Département de la Savoie, a rythmé le printemps 2026 à travers une série d'ateliers de création sonore à L'Esquisse. L'objectif ? Rassembler les habitants autour d'une expérience artistique commune et recueillir leurs témoignages pour les transformer en une œuvre sonore originale.

### COMMENT ÇA S'EST PASSÉ ?

Accompagnés par le musicien **Olivier Longre**, les participants ont exploré différentes facettes de la création sonore : prise de parole, écriture, rédaction de fiction sonore, enregistrement, bruitage. **À partir de ses propres souvenirs, de ses ressentis ou de ses habitudes d'écoute, chacun a contribué à construire une matière sonore riche et variée.**

Les ateliers ont réuni **des participants de tous âges et horizons, issus de différentes associations** : enfants et ados de l'ACEJ, résidents de l'APEI, séniors du Club des Aînés et de Grésy Créatif, les tout-petits du Relais Petite Enfance avec leurs assistantes maternelles ou encore les élèves de l'Atelier des Arts. **Chaque groupe a pu échanger avec un autre groupe, apporter sa sensibilité, permettant de croiser les regards et de faire dialoguer les générations autour d'un même projet.**



Au fil des séances, L'Esquisse a été investie pour expérimenter, libérer ses souvenirs et faire parler la créativité. **Des temps de collecte de témoignages ont permis de mettre en valeur la parole des participants,** ensuite transformée en créations sonores collectives mêlant voix, musiques et ambiances.

**Le 22 mai, une écoute publique a permis de restituer ce travail collectif en présence des participants et du public.** Les créations réalisées ont pu être écoutées : elles témoignent d'un attachement fort à la musique, peu importe l'âge, et d'un dialogue entre les générations.

Un grand merci à l'ensemble des participants, aux partenaires et à Olivier Longre pour leur implication et leur créativité ! ■



## LE COMITÉ D’ANIMATION CHANGE DE PRÉSIDENTE.



Les bénévoles du Comité d’animation vous attendent ! De gauche à droite, de haut en bas : Pascal Casteran, Mélodie Grolla, Agnès Cristina, Jean-Jacques Marin, Valérie Gambiez, Florian Choulet et Christian Paret.

**M**élodie Grolla, 28 ans et architecte à son compte, s’est impliquée dans la vie associative grésyenne dès 2024 en rejoignant l’Association des Commerçants et Artisans. Désormais présidente du Comité d’animation, elle souhaite renforcer les événements locaux comme la Fête de l’été ou le Téléthon, et imaginer de nouvelles initiatives pour dynamiser la vie grésyenne. Rencontre avec la nouvelle présidente du Comité d’animation.



Pour elle, les valeurs qui guident son engagement bénévole sont claires, à savoir « **le partage, l’engagement, le travail et la cohésion.** » S’investir dans l’associatif lui tient à cœur car cela lui permet « de faire naître ou de faire perdurer des projets et événements qui rassemblent. **C’est justement le rôle du Comité d’animation : fédérer les**

**associations grésyliennes, rassembler les Grésyliens au gré d’événements et promouvoir le dynamisme de la Commune** » souligne-t-elle.

Des projets ou événements à venir ? « Nous souhaitons **maintenir les événements existants** tel que la Fête de l’été, le Téléthon et **nous investir davantage auprès des associations partenaires** dans le soutien logistique et humain de leurs événements tout au long de l’année. »

Quand on leur demande comment faire pour dynamiser la vie locale, Mélodie et l’équipe du Comité ont deux idées. « Nous souhaitons **créer un événement articulé autour des écoles de la Commune** de manière à faire découvrir le bénévolat aux enfants et leurs parents. Nous souhaiterions également **donner une dimension plus festive au Forum des associations** afin de faire connaître au plus grand nombre la vie associative grésyenne. » explique-t-elle.

« Le véritable défi dans mon nouveau rôle de présidente est **de créer et de fidéliser une équipe solide de bénévoles** qui nous permettrait d’assurer le maintien des événements tout au long de l’année. » Car la force du collectif peut faire toute la différence. Elle partage d’ailleurs une anecdote à ce sujet quant à l’organisation du premier marché de Noël de l’ACA : « nous n’avions aucun retour d’expérience, peu de moyens, mais tellement d’énergie ! »

**Vous souhaitez vous engager et rejoindre le Comité d’animation ? La porte vous est grande ouverte !**

« Rejoindre le Comité » explique Mélodie, « c’est s’investir dans la vie culturelle et associative locale tout en prenant part à une belle aventure humaine. En offrant quelques heures de votre temps, vous vous enrichirez humainement ! » ■

*Rejoignez le Comité d’animation pour faire bouger Grésy !*

Que ce soit pour quelques heures ou plus régulièrement, pour proposer des idées ou participer à l’organisation de la Fête de l’été, votre engagement fait la différence. Prêt(e) à partager des moments conviviaux ? Contactez le Comité d’animation, ils ont besoin de votre énergie !  
Contact : 06.99.48.57.54 / comanimgresy@gmail.com

# AGNÈS BARON, BÉNÉVOLE À L'ESQUISSE ET DONNEUSE DE VOIX.

**R**etraitée de la SNCF depuis onze ans, Agnès Baron consacre désormais son temps aux randonnées, aux voyages et à son entourage mais pas que. Altruiste et engagée bénévolement au sein de la médiathèque de L'Esquisse, cette passionnée de lecture est également « donneuse de voix » au sein de l'Association Valentin Haüy (AVH).

## Qu'est-ce qui vous a poussé à vous engager dans ces missions bénévoles ?

« Engagée au sein du Comité des Fêtes et du Handisport Club du Bassin Aixois en tant que secrétaire, et également du club de Yoga comme présidente, j'ai souhaité poursuivre mon investissement associatif une fois retraitée car j'avais besoin de me rendre utile. J'ai donc rejoint l'équipe de bénévoles de l'AVH en 2014, où j'ai commencé mon « travail » de donneuse de voix, et celle des bénévoles de la médiathèque de L'Esquisse (anciennement La Bibli) en 2015. »

## En quoi consiste votre rôle de « donneuse de voix » ?

« Je me suis engagée au sein de l'AVH suite à des rencontres avec des personnes aveugles ou mal voyantes lors de randonnées au sein de Handisport Club Aix-les-Bains. **Leur contact était tellement enrichissant que j'ai senti le besoin de les aider.** On parlait souvent de lectures donc j'ai fait des recherches afin de leur apporter ma petite contribution. C'est comme cela que je suis entrée en contact avec l'AVH Comité de Chambéry, et que l'aventure a commencé.

**Le processus est très simple :** tous les mois, on reçoit une liste de documents et on choisit ou pas un document (il n'y a aucune obligation, cela reste du bénévolat). Dès réception du livre à mon domicile, j'enregistre sur mon PC à l'aide d'un micro casque sur le logiciel Audacity qui est très facile d'utilisation. Une fois l'enregistrement terminé, je l'envoie à ma référente au Comité de Chambéry qui le mettra en forme et l'enverra ensuite à l'AVH à Paris. Le responsable a la charge de diffuser le document sur la bibliothèque nationale (EOLE). »

## Que vous apporte ce bénévolat ?

« Ça a été une très belle découverte, je n'avais jamais entendu le terme « Donneuse de Voix ». Maintenant, je suis fière et heureuse de contribuer à ma petite échelle au sein de l'AVH à apporter un peu de réconfort aux personnes empêchées de lire. J'espère leur apporter le même plaisir que j'ai eu à enregistrer. »

## Comment voyez-vous l'avenir de l'accessibilité à la lecture pour les personnes en situation de handicap ?

« Je suis contente de voir que l'accessibilité se développe de plus en plus, que ce soit dans les médiathèques, les musées ou ailleurs. La lecture doit être accessible à tous, enfants, ados, adultes, handicapés ou valides car c'est une richesse et une source d'inspiration dans tous les domaines. Mais il y a encore du boulot. **Donc si vous aimez lire et que vous avez du temps libre, n'hésitez pas à prendre contact avec le Comité AVH de votre région.** Tout le monde est capable de le faire ! »

## Avez-vous un message à transmettre sur l'importance d'être bénévole ?

« Si vous vous ennuyez chez vous, que vous avez du temps libre et qu'aller vers les autres ne vous fait pas peur, alors **n'hésitez pas à vous investir dans un domaine qui vous plaît.** Le bénévolat doit rester un plaisir. En ce qui me concerne, le bénévolat me permet de rester socialement dans le coup. » ■

**Pour lire l'article en entier, rendez-vous dans la rubrique « actualité » à retrouver sur la page d'accueil de notre site [gresy-sur-aix.fr](http://gresy-sur-aix.fr) : [gresy-sur-aix.fr/rencontre-avec-agnes-baron](http://gresy-sur-aix.fr/rencontre-avec-agnes-baron)**



**Vous aussi vous souhaitez vous investir au sein de l'AVH ?** Rendez-vous sur leur site pour vous inscrire : [www.avh.asso.fr/nos-solutions/lire-des-livres-audio-ou-des-livres-en-braille](http://www.avh.asso.fr/nos-solutions/lire-des-livres-audio-ou-des-livres-en-braille)





## LES SENTIERS DE GRÉSY, UNE ASSOCIATION QUI ŒUVRE AU QUOTIDIEN.

*Sur notre Commune, une association s'engage pour entretenir 33 kms de sentiers pédestres, reliant les hameaux et valorisant le petit patrimoine. Rencontre avec Guy Falquet, président des Sentiers de Grésy-sur-Aix.*

### Pouvez-vous présenter l'association ?

« A l'origine, il s'agit d'une idée émise par Patrice Bonnefoy, conseiller municipal, qui proposait de **retrouver des anciens sentiers utilisés autrefois entre les hameaux et de les remettre en état afin de permettre de petites promenades ou de plus longues randonnées.**

Après des recherches cadastrales et des explorations, des débroussaillages sont réalisés sur les zones encombrées. L'objectif était de créer des sentiers accessibles sur Grésy et les communes voisines de Pugny, Mouxy, Aix-les-Bains et Brison Saint-Innocent, en valorisant l'environnement.

Pour structurer le projet, l'association « Les Sentiers de Grésy-sur-Aix » est créée en 2019. Ses missions ? **Développer et promouvoir les sentiers pédestres, et mettre en valeur le petit patrimoine.** Quatre sentiers balisés ont été réalisés. L'association gère le débroussaillage, le tracé et les conventions de passage, tandis que la Commune finance le balisage, avec une subvention du Département.

- Tour des Hameaux (2020)
- Grésy-Mouxy et Gare de la Crémaillère (2021)
- Grotte aux Fées (2022)
- Le long du Sierroz (2023)

**A ces sentiers balisés sont ajoutés les sentiers du patrimoine, initiés par le Conseil Municipal Jeune en 2015.** L'association compte 31 adhérents dont 11 au bureau et une dizaine de volontaires pour l'entretien.

### Quelles sont les missions principales de l'association au quotidien ?

« La création des 4 sentiers balisés a nécessité un gros travail d'organisation et de mise en place. **Aujourd'hui, l'association assure leur entretien** : dégager les branches tombées, couper les ronces, et veiller à leur accessibilité. Une dizaine d'adhérents interviennent régulièrement, avec l'appui de Grand Lac ou de la Commune, pour les travaux complexes, si nécessaire.

**Deux sentiers de liaison ont été aménagés** : Sous-Bois (vers l'abri-bus des Aillouds) et celui des jardins partagés. Côté patrimoine, l'association a participé à la rénovation des peintures du lavoir près de la gare, la commune refaisant la toiture. Les bénévoles ont également repeint les croix de mission et l'oratoire Saint Joseph, après un nettoyage assuré par le Pôle Voirie. »



### Qu'est-ce qui vous motive, vous et les membres, à consacrer du temps à ces actions bénévoles ?

« Il y a une volonté de faire connaître Grésy et d'apporter du plaisir à marcher sur des sentiers balisés, bien entretenus, de faire découvrir de très belles vues sur le lac et les montagnes environnantes ou tout simplement les bois et les belles prairies de la Commune. »

### Quels sont les projets ou chantiers les plus emblématiques que vous avez réalisés ?

« Chaque sentier, à son achèvement, a apporté beaucoup de satisfaction. **Le Grésy-Mouxy, se terminant à la Gare de La Crémaillère, a permis de découvrir une autre association qui nous a beaucoup appris sur l'histoire du petit train qui reliait Aix-les-Bains au Revard.**

L'aménagement du sentier le long du Sierroz, depuis le parking de covoiturage jusqu'à l'Esplanade du lac, constitue l'unique parcours quasiment plat du secteur. Il permet aux personnes peu habituées à la marche ou ayant des difficultés de mobilité de se promener en longeant le torrent jusqu'au lac. Et pour leur confort, l'association a financé un banc pour permettre une pause très agréable. »

### En quoi vos actions contribuent-elles à la qualité de vie des Grésyliennes et Grésyliens ?

« La marche est une activité qui offre de nombreux bienfaits sur la santé physique et mentale. Toutes les personnes qui ont envie de randonner peuvent trouver des sentiers bien entretenus et balisés. Chaque sentier est décrit sur une fiche disponible à l'accueil de la Mairie ou sur le site de la Commune. »



[www.gresy-sur-aix.fr/sentiers-pedestres](http://www.gresy-sur-aix.fr/sentiers-pedestres)

### Avez-vous des retours ou des témoignages d'habitants qui vous ont particulièrement touchés ?

« Lorsque nous sommes en intervention pour dégager un arbre ou simplement couper de l'herbe trop haute ou des ronces, les marcheurs croisés nous encouragent et nous complimentent. Nous avons également été remerciés pour la remise en état du lavoir et de l'oratoire Saint-Joseph, route du Revard, en raison de leur forte valeur symbolique. »

### Qu'est-ce qui rend votre équipe soudée et efficace ?

« Une forte motivation, le sentiment d'être utiles en contribuant à la qualité de vie et au bien-vivre à Grésy. Également beaucoup de convivialité, que ce soit lors du travail sur le terrain, lors de nos réunions ou des manifestations que nous organisons ou auxquelles nous participons activement telles que la Grésylienne, le Forum des associations, le Téléthon ou la Fête de l'été. »



### Comment voyez-vous l'évolution de l'association dans les années à venir ?

« En complément de l'entretien des sentiers et du patrimoine existant, et selon les possibilités, **de nouvelles liaisons pourront être créées pour faciliter les déplacements à pied.** Côté petit patrimoine, deux restaurations de croix et oratoires sont programmées cette année. Nous souhaitons également pérenniser notre traditionnelle balade annuelle, ponctuée d'un repas champêtre ! »

### Un message que vous aimeriez adresser aux habitants pour les encourager à rejoindre l'association ?

« Les champs sont bordés ou traversés par les chemins. Aussi, pour respecter le travail des agriculteurs, il est **important de suivre les conseils rappelés dans la charte du randonneur : rester sur les sentiers balisés, refermer les clôtures, ne rien jeter, tout ramener à la maison, les chiens ne divaguent pas dans les pâturages et on respecte la vie privée des riverains.** Sachez également que les adhésions sont un soutien au travail réalisé au profit de tous. On peut avoir besoin d'aide pour l'entretien des sentiers en particulier lorsqu'il y a du travail de tronçonnage ou si de longues portions de sentiers sont envahies par des hautes herbes ou des ronces. **Les volontaires, hommes ou femmes, seront très bien accueillis et participeront à un travail utile à tous !** » ■

### Vous souhaitez rejoindre l'asso ?

Contactez-les par mail à cette adresse : [sentiersdegresy@yahoo.com](mailto:sentiersdegresy@yahoo.com)

Pour lire l'article en entier, rendez-vous dans la rubrique « actualité » à retrouver sur la page d'accueil de notre site [gresy-sur-aix.fr](http://gresy-sur-aix.fr) : [gresy-sur-aix.fr/zoom-sur-les-sentiers-de-gresy](http://gresy-sur-aix.fr/zoom-sur-les-sentiers-de-gresy)



# Les grands moments de ces derniers mois !

Retrouvez toute l'actualité de la Commune et des associations sur nos réseaux !



## Franc succès pour le repas des aînés.

Comme chaque année, nombreux étaient les participants venus partager en novembre dernier un agréable moment de convivialité, animé cette fois par le quatuor Couleur Café.



## Rencontre intergénérationnelle

Cette animation, organisée par le CIAS/accord'Age et la Commune en partenariat avec l'ACEJ, réunissait nos aînés des EHPAD, les jeunes de l'ACEJ et une trentaine de jeunes musiciens du conservatoire d'Aix-les-Bains pour la rencontre intergénérationnelle en chansons !



## L'hiver à Grésy

L'Esquisse rayonnait en décembre dernier à l'occasion du lancement des illuminations ! Tous les ingrédients étaient réunis pour une magie de Noël grésyenne.



## Signature de la Convention Territoriale globale

En décembre dernier, les communes partenaires de l'ACEJ se sont retrouvées à L'Esquisse pour renouveler la convention de partenariat avec la CAF de la Savoie. L'objectif ? Maintenir et renforcer les activités, la cohérence et la coordination des actions développées.



### Cérémonie des Vœux du Maire

Réunissant chaque année un grand nombre de Grésyliens, cet évènement aura été l'occasion pour l'équipe municipale de faire un retour sur l'année 2025, de remercier les sportifs qui rayonnent et de décerner la médaille de la Ville à M. Christian Sulpice et à Mme Laurence Deloche (Tennis Club) ainsi qu'à M. Robert Bogey, ancien président de l'ASA et figure du demi-fond français.



### Théâtre d'impro

Lancement réussi pour l'association Coup de Théâtre ! En février, vous étiez conviés à L'Esquisse pour un premier rendez-vous de théâtre d'impro, dirigé et animé par Charlotte Bauduin, dans une ambiance conviviale et créative. Le 1er avril, l'aventure s'est poursuivie avec une nouvelle soirée tout aussi dynamique, confirmant l'enthousiasme du public.

### Sensibilisation routière à l'école

L'association MNT73 est intervenue en janvier dernier à l'école maternelle pour une sensibilisation sur le comportement à adopter à vélo. Les élèves ont appris les essentiels pour circuler en toute sécurité.



### Chantier jeunes

Six jeunes grésyliennes et grésyliens âgés de 14 à 17 ans ont rejoint l'équipe du pôle Espace Vert. Ils ont prêté main forte à l'équipe le temps d'une semaine sur l'entretien du cimetière et ont ainsi pu découvrir le fonctionnement de ce service. Bravo à eux pour leur investissement !



### Cérémonies

La Commune perpétue avec fierté ses cérémonies commémoratives. Se souvenir, sans relâche, pour ne pas oublier, reproduire et transmettre le devoir de mémoire aux jeunes générations.



### Fête du Printemps

Quel plaisir de vous retrouver pour l'un des premiers grands évènements de l'année ! Des nouveautés vous étaient concoctées en plus des incontournables animations et ateliers : création d'un massif, enquête, démonstration de tressage en osier, rencontre avec un apiculteur, etc. Une manifestation qui s'enrichit chaque année !

## LE TOUR DE FRANCE 2026 TRAVERSERÀ GRÉSY !

**Le Tour de France 2026 fera étape sur notre territoire cet été. L'étape n°17, reliant Chambéry à Voiron, passera par notre commune le mercredi 22 juillet 2026.**

Le parcours est désormais officiel : Les coureurs arriveront par la RD 1201 (route de l'Albanais) en provenance d'Aix-les-Bains, avant de bifurquer sur la RD 911 (route des Bauges) en direction du massif des Bauges. Ils emprunteront ainsi l'un des axes principaux de notre commune.

À ce stade, nous ne disposons pas encore d'informations précises concernant les horaires de passage, les fermetures de routes, ni les modalités de circulation et de déviation. **Nous ne manquerons pas de vous tenir informés dès que ces éléments seront connus, afin de vous permettre d'anticiper au mieux vos déplacements.**

Restez connectés via nos réseaux pour suivre toutes les actualités liées à cet événement.

# L'esquisse

Grézy-sur-Aix



## L'AGENDA CHANGE DE FORMAT !

**Qui dit nouveau pôle culturel, associatif et musical dit nouvel agenda aux couleurs de L'Esquisse !**

Vous l'aurez remarqué, l'agenda distribué en même temps que le Grésy'lien s'est refait une beauté.

Ce que l'on conserve ? **Une programmation toujours aussi qualitative**, avec des événements organisés avec amour par l'équipe de L'Esquisse et l'ensemble des associations.

Ce qui change ? **Le format !** On épure et on part sur un programme qui tient dans une poche ou sur votre frigo.

Et pour retrouver toutes les infos des événements, ça se passe désormais sur l'agenda en ligne du **site de L'Esquisse.**

[lesquisse.gresy-sur-aix.fr/agenda](https://lesquisse.gresy-sur-aix.fr/agenda)

**On a hâte de vous retrouver cet été !**

